

GOVEDOREJEC

glasilo za razvoj govedoreje

Številka 19, julij 2011



Rejski uspehi

Predelava mleka na kmetiji

Zelenjadarstvo na Koroškem

S kolobarjem manj bolezní v posevkih koruze



ZELENE DOLINE



MLEKARNA CELEIA

gradimo z naravo

Izdelki, proizvedeni v Mlekarni Celeia, so narejeni iz mleka, ki je odkupljeno na slovenskem geografskem območju.



Mlekarna Celeia
podeljuje

Priznanje

ZELENE DOLINE

**KOROŠKA KMETIJSKO
GOZDARSKA ZADRUGA, zbo.**

za prodanih
25.401.644
litrov mleka

Mlekarna Celeia Arja vas odkupi največ mleka od Koroške kmetijske gozdarske zadruge Slovenj Gradec.



V osrčju Pohorja, na Rogli, je na svetovni dan zdravja, 7.4.2011, bila okronana 4. Mlečna kraljica Zelene Doline Slovenije, Vesna Črepinšek, ki je naslov osvojila z znanjem in simpatičnostjo.

Vsebina

Smer razvoja ali pot do rejskih uspehov	4
Obisk ministra mag. Dejana Židana na Koroškem	6
Tržna prireja mleka v letu 2010	7
Mlečnost kontroliranih krav	8
Osemenjevanje in pokazatelji plodnosti krav	9
Mastitis in doba presušitve	11
Insekti v hlevih	13
Bili smo gostje na kmetiji Krivec	14
Ali z izvajanjem kolobarja lahko pripomoremo k boljšemu zdravstvenemu stanju koruze?	15
Uporaba fitofarmaceutskih sredstev	17
odgovori na nekaj pogostih vprašanj	17
Zatiranje ščavja in ostalih neželenih zeli na travinju	18
Registrirani herbicidi za zatiranje ščavja in neželenih zeli na travnikih in pašnikih	18
Gnojenje z dušikom na kmetijah, vključenih v podukrepe kop	19
Vodenje in hranjenje dokumentacije pri kmetijsko-okoljskih podukrepah (KOP)	21
Pridelovanje zelenjave na Koroškem, zakaj pa ne?	22
Pridelava špargljev v Sloveniji	24
Sprememba davka na dohodek	26
iz osnovne kmetijske in gozdarske dejavnosti	26
Dobre prakse na kmetijah v sosednji Avstriji	27

Glasilo izdaja: Govedorejsko društvo Slovenj Gradec
KGZS-Zavod CE, Izpostava Slovenj Gradec,
Celjska c. 116, 2380 Slovenj Gradec
Tel: 02/ 88 39 914, GSM: 040 800 927
<http://www.kmetijskizavod-celje.si>

Priprava in ureditev glasila:

Marija Plazovnik, Matej Skrivarnik

Jezikovni pregled: Marjana Cvirn

Realizacija: Kmetijska založba d.o.o., Slovenj Gradec

Fotografije: Zoran Kramer, Igor Škerbot, Iris Škerbot, Iztok Vidic, Drago Rutnik, Animarija Gerold, Marija Plazovnik.

Naslovnica: Zmagovalki rejca Petra Popiča na 6. državni razstavi z mednarodno udeležbo, šampionka SAVICA (desno) in njena hčerka SOJALA (levo), krava z najlepšim vimenom razstave.

Fotografija na naslovnici: dr. Nežika Petrič

Naklada: 900 izvodov

Glasilo je brezplačno

Izdajo glasila sta finančno podprli:

Mestna občina Slovenj Gradec

Občina Mislinja

Za nami je že polovica leta in lahko rečemo, da za govedorejo niso najboljši časi. V zadnjem letu so cene vhodnih surovin (žit, krmil, gnojil, plinskega olja, elektrike ...) skokovito narasle. Čeprav se je nekoliko popravila odkupna cena mleka in mesa, je to komaj za pokrivanje stroškov oziroma za ohranjanje proizvodnje, posledično pa vse manj denarja ostane za nove investicije in amortizacijo osnovnih sredstev. Dodatno podatki Statističnega urada RS kažejo, da se je v zadnjem obdobju zmanjšalo število kmetov, ki so zavarovani na podlagi opravljanja kmetijske dejavnosti, kar kaže na poslabšano finančno stanje v dejavnosti.

V zadnjih dvajsetih letih je Slovenija izgubila veliko kmetijskih zemljišč predvsem z urbanizacijo in tudi z zaraščanjem. S tem sta povezani tudi naša prehranska varnost in proizvodnja hrane. Skupaj s Finci smo z 850 kvadratnimi metri na repu v Evropi z najmanj rodovitne zemlje na prebivalca. Smo pa meka za trgovce vseh vrst. Imamo največjo kvadraturu hipermarketov na prebivalca. Upamo lahko, da se bo trend s sprejetjem zakona o kmetijskih zemljiščih ustavil.

V pričakovanju večjih težav z oskrbo s hrano v svetovnem merilu in pa tudi zaradi spoznanj o negativnih okoljskih učinkih velikih transportov hrane ima lokalna in regionalna samooskrba s hrano ponovno pomembno mesto in s tem kakovost, varnost, okus in spodbujanje porabe tradicionalnih proizvodov. Že Hipokrat (460 pr. n. št.–370 pr. n. št.) je vedel: »Vse, kar s hrano vnesemo v naše telo, nas gradi in spreminja, od tega, kaj smo vnesli, pa je odvisna naša moč, naše zdravje in naše življenje.« Ključ do prehranske varnosti je čim krajša pot hrane od vil kmeta do vilic potrošnika.

Morda se je tudi zaradi tega na Koroškem v zadnjem času na področju dopolnilnih dejavnosti izobrazovalo preko 300 kmetov. Zelo dobro sta bila obiskana tečaja s področja predelave mleka in krožek zelenjadarstva. V času gospodarske krize, ko je vse težje dobiti zaposlitev, je predvsem dodajanje dodane vrednosti osnovnim proizvodom in panogam, kjer je potrebno več delovne sile, možnost, da na kmetiji ostane tudi mlajša generacija. V dopolnilnih dejavnostih so uspešne le tiste kmetije, kjer vsi družinski člani delujejo kot podjetje, in kmalu se lahko veselijo poslovnih uspehov.

Vsem, ki razmišljate o kakšni dopolnilni dejavnosti, priporočamo, da preverite svojo zamisel pri specialistih in svetovalcih na Kmetijskem gozdarskem zavodu v Celju in si ogledate priložo glasila Predelava mleka na kmetiji.

V glasilo je predstavljena kmetija Petra Popiča, kjer si tradicija, znanje in rejski uspehi podajajo roko. Peter Popič je v okviru evropske konference rejcev govedi rjave pasme, ki je oktobra 2010 potekala v Novem mestu, promoviral konkurenčnost rjave pasme in njen pomen v večnamenskem kmetijstvu s predstavitvijo živali, ki so posegle po najvišjih možnih nagradah. S tem je tudi dobil potrditev, da je smer razvoja na kmetiji prava.

Peter Popič v zadnjem času sprejema razne goste in organizirane skupine. V začetku junija so si kmetijo ogledali člani Društva argrarnih ekonomistov Slovenije. Teden kasneje je gostil skupino iz Tirolske. V skupini so bili direktor Živinorejske zveze Tirolske Rudolf Hußl, glavni uradnik za kmetijsko politiko Tirolske Alois Poppeller in predstavniki živinorejskih zvez ter kmetijske srednje šole s Tirolske.

Smo sredi poletja, ko naj bi si vzeli tudi čas za oddih. Zaradi narave dela na kmetiji je ta čas težko najti, vendar je z dobro organizacijo dela možno organizirati tudi dopust, ki naj bi ga preživeli v krogu družine in prijateljev. Včasih je potrebno pozabiti na vsakdanje skrbi in si »napolniti baterije« za tiste napore dni v letu, ko je dela enostavno preveč.

Naj vam bo poletje naklonjeno, naj ne bo prevroče, vreme pa primerno za kmetijsko proizvodnjo.



SMER RAZVOJA ALI POT DO REJSKIH USPEHOV

Vsi strokovni delavci v govedoreji se strinjamo, da je Peter Popič iz Raduš pri Slovenj Gradcu uspešen rejec, čeprav ta uspeh vsak vidi malo na svoj način.

Za nekoga je uspeh količina mleka, ki ga rejec priredi, za drugega količina mleka po kravi, lahko je količina prirejenih beljakovin ali količina mleka v življenjski dobi posamezne krave, lahko je tudi nizki indeks osemenitev ali majhen strošek za veterinarja, lahko tudi uspehi na govedorejskih razstavah.

Predstaviti nameravam, kako jaz vidim Petrove uspehe. S Petrom sodelujem osem let in v tem času sem imel priložnost se z njim pogovarjati o njegovih živalih, tehnoloških rešitvah, prehrani in še o čem. Redno opazujem rezultate njegove priraje, njegovo osemenjevanje in seveda poznam njegove uvrstitve na razstavah rjavega goveda v zadnjih letih.

Njegovi rezultati rejskega dela ne izhajajo od včeraj.

Že v 60-ih letih prejšnjega stoletja so pričeli pri Popičevih z oddajo mleka od takrat osmih krav v hlevu. Nato so v 70-ih letih preuredili hlev na 18 stojišč za krave in pričeli z osemenjevanjem krav. Za krave rjave pasme so se odločili potem, ko so ugotovili, da se v pogojih, v katerih krave živijo, in ob prehrani, ki je na razpolago, rjave krave najbolje izkažejo. Tako so ostale rjave živali edina pasma na kmetiji.

V začetku 90-ih let pa so v hlev vgradili še mlekovod, saj je na kmetiji bilo vedno manj delovne sile. Ko je Peter v zadnjih letih ostal praktično sam za vsakodnevna opravila na kmetiji in ko je teh opravil postalo le preveč, se je odločil za investiranje v nov sodoben hlev za 55 krav molznic. Z veliko truda in odrekovanja je novi hlev bil vseljen v juliju leta 2004.



Hlev za krave molznice na kmetiji Petra Popiča

Ta pridobitev je prinesla veliko olajšanja pri delu, ogromno pa ga je tudi prinesla predvsem s povečanjem obsega priraje.

Peter je v priraji mleka posvetil največ pozornosti ravno tistim točkam priraje, ki so najbolj pomembne.

To pa so:

Počutje živali

Z gradnjo hleva na prosto rejo je živalim omogočil več gibanja, svobode in možnost izražanja njihovega obnašanja. Zagotovil je ločeno rejo presušeni krav in krav v laktaciji.

Pridelava odlične voluminozne krme in priprava pravilno sestavljenih krmnih obrokov

Posebej po preselitvi živali v nov hlev je poleg pridelave odlične voluminozne krme posvetil veliko pozornost pripravi vsestransko usklajenim krmnim obrokom, ki zadošijo kravam v vseh obdobjih laktacije ali v presušitvi. S takim početjem je omogočil, da se lahko krave izkažejo v priraji, telesnih lastnostih in temperamentu.

Izboljševanje genetskega potenciala živali in izboljševanje njihovih napak

Prejšnji točki sta osnova za možnost izboljševanje proizvodnih in telesnih lastnosti živali. Peter je opravil tečaj za osemenjevalca na prvem izobraževanju, ki je bil izveden na Koroškem. Tako je vzel škarje in platno pravilnih odločitev za odbiro očetov in s tem lastnosti naslednje generacije krav v svoje roke. Njegove pravilne odločitve pa se potrjujejo v priraji mleka in uspešnih uvrstitvah na razstavah rjavega goveda. Na tem mestu je potrebno poudariti, da Peter pri osemenjevanju krav z mladimi biki dosledno upošteva določila rejskega programa.

Nekaj podatkov o izboljšanih rezultatih priraje v zadnjih desetih letih:

- skupno število krav se je povečalo za 42 glav,
- skupna priraja mleka se je povečala za 289.258 kg,

- povprečna priraja mleka po kravi v standardni laktaciji je večja za 1.866 kg in je znašala v letu 2010 8.135 kg,
- vsebnosti tolščice in beljakovin so visoke – 4,57 % maščobe in 3,54 % beljakovin,
- število bikovskih mater v letu 2011 – 9 krav,
- visok delež starejših krav v zadnjih letih – 35–45 % krav v več kot četrti laktaciji.

Tudi uspehi pri razstavljenih živalih niso prišli sami od sebe, ampak so rezultat intenzivnega rejskega in selekcijskega dela na kmetiji. Prve predstavitve krav in telic na razstavah so bile že leta 1988, in sicer na razstavi živine v Šentjanžu pri Dravogradu z dvema živalima, in to s kravo ŠPELO 38772, popr. IV.-4192-151-3,62, in telico SAVO 743964.

Prvi večji uspehi na razstavah se pojavijo v letu 1998 na razstavi govedi v Otiškem vrhu, ko je krava SORA 1237166, P/3/3/3 7418-290-3,19-228-3,07 zasedla prvo mesto v skupini starejših krav.

V letu 2005 so na državni razstavi govedi rjave pasme razstavljali telico SAGO SI 72747300, ki se je uvrstila na tretje mesto v svoji skupini, in kravo SAŠO SI 1923121, P 3/3/3-8088-326-4,03-286-3,54, ki je dosegla odličen rezultat, saj je postala ŠAMPIONKA državne razstave in ponos hleva.



Krava SAŠA SI 1923121 je bila izbrana za šampionko na peti državni razstavi govedi rjave pasme v Komendi leta 2005.

Seveda so se uspehi nadaljevali tudi v naslednjih letih. Tako je krava STRUNA SI 83087773 v letu 2008 zasedla prvo mesto med prvesnicami rjave pasme na razstavi govedi na sejmu v Gornji Radgoni.



Krava STRUNA je v letu 2008 na mednarodnem sejmu v Gornji Radgoni v skupini prvesnic zasedla prvo mesto.

Seveda pa je Peter največji uspeh s svojimi razstavljenimi živalmi doživel na šesti državni razstavi govedi rjave pasme z mednarodno udeležbo v Novem mestu oktobra 2010, saj je s štirimi razstavljenimi živalmi zasedel praktično vsa najboljša mesta.



Telica SRNA SI63655081 je zasedla prvo mesto v skupini telic, starih 22–26 mesecev.



Krava SAJOLA SI 23418545 je med prvesnicami zasedla sicer drugo mesto, vendar je v nadaljevanju postala KRAVA Z NAJLEPŠIM VIMENOM na razstavi z mednarodno udeležbo.

Petra Popiča vedno srečamo polno zaposlenega s kmetijskimi ali gozdarskimi deli. Seveda pove tudi o težavah, s katerimi se srečuje. V prihodnost gleda z optimizmom, čeprav bo ta odvisna od danih razmer v kmetijstvu.



Krava SAVICA SI03002946 – P 3/3/3/7460/334/4,48/269/3,61 je v skupini krav v 4. in 5. laktaciji zasedla prvo mesto, v končni razvrstitvi pa postala ŠAMPIONKA razstave.



Šampionka razstave – »v družbi« (od leve) s Tanjo Strniša, državno sekretarko na MKGP, Maticem Riglerjem, strokovnim tajnikom ZRGRPS, Sonjo Arlič, predsednico ZRGRPS, in lastnikom Petrom Popičem.

Zoran Kramer
KGZS – Zavod Celje

OBISK MINISTRA MAG. DEJANA ŽIDANA NA KOROŠKEM

Minister za kmetijstvo, gozdarstvo in prehrano in prehrano mag. Dejan Židan je v sredo, 20. aprila, s svojimi sodelavci obiskal Koroško.

Srečal se je s sodelavci javnih služb s področja kmetijstva in gozdarstva in z delavci kmetijsko-gozdarskih zavodov, ki opravljajo svetovalno delo na Koroškem. Obiskal je tudi mestno občino Slovenj Gradec, kjer so ga predstavniki občine in civilne iniciative seznanili z razvojnimi načrti občine in načrtovanim potekom trase hitre ceste v Mislinski dolini. Sprejel je tudi predstavnike Koroške kmetijsko-gozdarske zadruga. Ti so mu predstavili poslovanje zadruga, izvedene investicije in seveda tudi težave, ki jih na terenu čutijo tako kmetje kot tudi zadruga.

V popoldanskem delu obiska je državna sekretarka mag. Tanja Strniša obiskala kmetijo Darka Krivca v Podgorju in obisk zaključila na žagi Gozdnega gospodarstva Slovenj Gradec.



Državna sekretarka mag. Tanja Strniša na obisku na kmetiji Krivec v Podgorju pri Slovenj Gradcu.

Foto: www.mkgp.gov.si

V svojem delu razgovora smo sodelavci Kmetijsko gozdarskega zavoda Celje ministru predstavili pogoje kmetovanja in težave, s katerimi se srečujemo pri delu s kmeti na Koroškem. Posebej smo opozorili na težavno kmetovanje v hribovskih in gorsko-višinskih območjih, kjer je storilnost bistveno nižja, višji so stroški in zato so kmetje bistveno manj konkurenčni. Ministra smo opozorili, da je potrebno z ukrepi kmetijske politike po letu 2013 doseči, da bodo kmetije tudi na tem območju lahko konkurenčne in se bodo lahko ohranile. Trdno delo kmetov in tudi ukrepi kme-

tijske politike so omogočili hitrejši razvoj kmetijstva v dolinah. Tu se je razvila dokaj intenzivna živinoreja, ki potrebuje večje površine kmetijskih zemljišč, ki jih je možno hitro strojno obdelati. Z razvojem gospodarstva in tudi s poselitvijo se je v tem delu Koroške izgubilo največ kmetijskih zemljišč. Zato je potreba kmetov po zemlji velika in nadomestnih zemljišč praktično ni. Ministra smo opozorili, da je tudi na Koroškem velik problem izgube najboljših kmetijskih zemljišč. Nadomestnih zemljišč praktično ni na voljo, načrtovani ukrepi na vodovarstvenih območjih in predvsem trasa hitre ceste pa bodo privedli še do dodatnih večjih izgub. Zato podpiramo ukrepe ministra, da bi lahko bolje zaščitili vsa, predvsem pa najboljša kmetijska zemljišča.



Opozorili smo ga tudi na težave, ki jih imajo kmetje in seveda tudi svetovalci s kandidiranjem na razpisih. Predlagali smo, da bi bilo nujno potrebno še letos objaviti razpis za investicije v gradnjo objektov za živinorejo, saj so tovrstne investicije na zadnjem razpisu dosegle prenizko število točk in zato niso bile podprte z javnimi nepovratnimi sredstvi. Prav tako je na letošnjih razpisih potrebno omogočiti kandidiranje mladim prevzemnikom iz leta 2006.

Ministra smo prosili, da bi bile vloge in predvsem pritožbe kmetov obravnavane v razumnih rokih. Reševanje postopkov je potrebno pospešiti, saj imamo primere nerešenih pritožb na razpise iz leta 2006.

Na kmetiji Krivec smo državni sekretarki predstavili primer uspešne prakse, ko je kmet, ki je tudi mladi prevzemnik, z načrtnim, vztrajnim delom in tudi s pomočjo javnih sredstev posodobil kmetijo do te mere, da je s svojo proizvodnjo konkurenčna na trgu in bi lahko bil zagotovljen njen dolgoročni obstoj. Seveda, če ji ne bo trasa bodoče ceste odvzela najboljša kmetijska zemljišča v njeni neposredni bližini.

Na kmetiji so se zbrali tudi drugi kmetje, ki bodo z načrtovano cesto izgubili veliko kmetijske zemlje in za nekatere bo ogrožen tudi njihov obstoj. Državni sekretarki so predstavili, da bo samo na trasi Slovenj Gradec-Velenje večje površine izgubilo devet kmetij, na katerih je vsaj ena oseba pokojninsko-invalidsko zavarovana kot

kmet, torej se poklicno ukvarjajo s kmetijstvom. Kmetje so predstavili težave, ki jih bodo imeli zaradi načrtovane ceste, in sekretarko opozorili na neprimeren potek trase preko najboljših kmetijskih zemljišč.

Minister in sodelavci so večkrat opozorili, da na terenu težko dajo konkretne rešitve težav. Informacije, ki pa jih dobijo, so jim zelo koristno vodilo pri pripravi ukrepov za reševanje težav v kmetijstvu. Zato so obljubili, da bodo vse pobude upoštevali in jih v postopkih, ki so v pristojnosti ministrstva, tudi poskušali izpeljati.

Stanko Jamnik
KGZS – Zavod Celje

TRŽNA PRIREJA MLEKA V LETU 2010

Tržna prireja mleka v letu 2010 je bila tudi na Koroškem v rahlem porastu in je dosegla **31.298.269 litrov, kar je za 430.324 litrov več kot v predhodnem letu oziroma več za 1,4 %**. Mleko je bilo pridelano na 411 kmetijah, tako da se je poprečna prodaja na kmetijo z lanskih 73.321 l povečala na 76.152 l. Poprečna izplačana vrednost mlečne maščobe je dosegla 4,07 % in beljakovin 3,35 %.

Na **PODROČNI ZADRUGI** Ledina Slovenj Gradec je bilo odkupljenih 11.490.700 litrov.

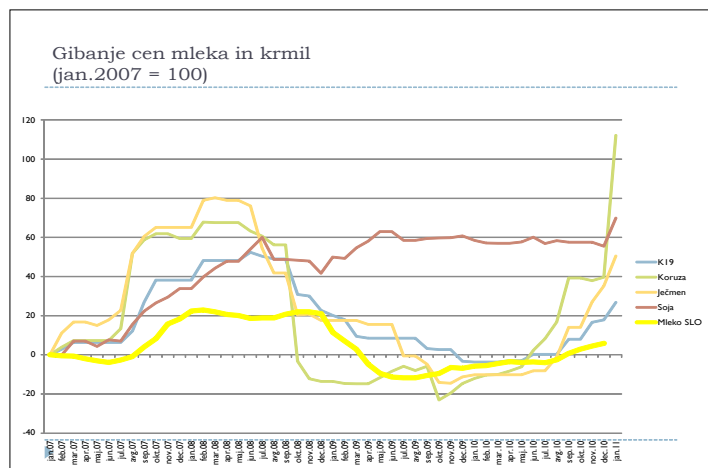
Koroška zadruga še vedno mleko proda obema največjima slovenskima mlekarnama – **MLEKARNI CELEIA** 25.401.644 litrov (81,2%) in **LJUBLJANSKIM MLEKARNAM** 5.896.625 litrov (18,8 %).

Prodaja mleka Koroške zadruge **Mlekarni Celeia** zanjo predstavlja preko 28 % vsega odkupljenega mleka, saj je mlekarna **v letu 2010 odkupila 90 milijonov litrov mleka**. Čeprav smo Korošci tja prodali le dobrih 81 % svoje tržne prireje, smo že več let največji dobavitelj osnovne surovine.



Ponosni smo na naše dobavitelje, tako na kakovost kot količino prodanega mleka in to tudi skupaj proslavimo na vsakoletni podelitvi priznanj Mlekarni Celeia največjim in zvestim dobaviteljem, ki je za leto 2010 potekala 7. aprila na idilični Rogli.

Kljub stabilni pridelavi v letu 2010 pa ni manjkalo težav in nezadovoljstva predvsem na relaciji cen. Cene vhodnih surovin na govedorejskih kmetijah so dobesedno podivjale, temu pa ni sledila cena mleka in škarje so bile vedno širše odprte, kar kaže naslednja slika:



Za višjo ceno mleka smo se argumentirano pogajali skoraj mesečno, z iztrženim pa nikoli nismo mogli biti zadovoljni, čeprav skupni dvig cen preko leta 2010 predstavlja 13 % ali 3,4 centa/l, do aprila 2011 pa se je cena mleka dvignila še za nadaljnjih 1,9 centa/l. Koncentrirana trgovina in neurejeni odnosi v verigi so največja težava in delno tudi razlog za zaostajanje cen v Sloveniji za povprečjem Evropske unije in tega problema se je intenzivno lotil tudi kmetijski minister.



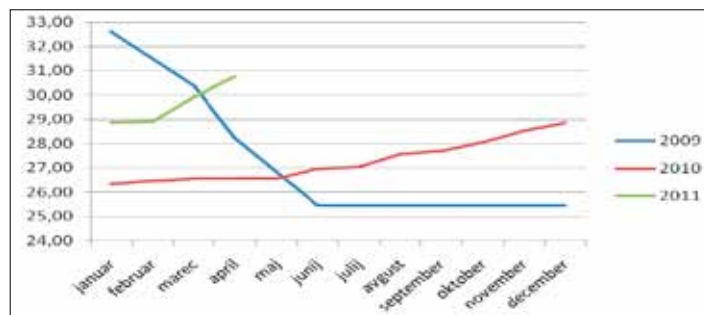
Predstavljena je odkupna cena mleka za KKGZ, ki je bila v povprečju za leto 2010 skoraj enaka kot v letu 2009, a je situacija vendar obratna, saj je bila cena v letu 2010 v porastu, ki se nadaljuje tudi v letu 2011.

Za standard 4,2 % mm in 3,4 % beljakovin:

december 2009 = 25,46 centov/l

december 2010 = 28,85 centov/l

april 2011 = 30,77 centov/l



Rejski rezultati naših rejcev, njihova vlaganja v tehnološka posodobljanja hlevov in opreme, novi mladi prevzemniki, širjenje predelave in prodaje mleka in mlečnih proizvodov na domu in še mnogo je razlogov, ki vlivajo optimizem za bodočnost mlečne proizvodnje našega območja.

Pravzaprav se tudi pri potrošnikih opažajo prvi premiki v miselnosti ter nakupovalnih navadah in pričakovati je, da bo domače in lokalno pridelano dobilo privilegirano mesto.

Koroška
kmetijsko-gozdarska zadruga z.b.o.
Celjska cesta 118, 2380 Slovenj Gradec

Anemarija Gerold
KKGZ Slovenj Gradec

MLEČNOST KONTROLIRANIH KRAV

V Sloveniji je v mlečni kontroli še okoli 81.500 živali, kar je ponovno 2 % manj kot v letu poprej. Kmetij, ki pridelujejo mleko, je še 7859, kar je 4-odstotno zmanjšanje od lanskega leta ali 332 kmetij manj. Velikost črede se še vedno povečuje in je bila konec leta 2010 13,5 krav na kmetijo (konec leta 2009 13). Kmetije s kravami dojljiami so konec leta 2010 redile tri krave. Takšnih kmetij je še približno 20.779. Delež rjave pasme v prireji mleka se še vedno znižuje in je le še 14 %. Še vedno narašča število črno-belih krav (letos 30.900) in počasi dohiteva lisasto pasmo (32.900).

Povprečna mlečnost v Sloveniji je bila 6.062 kg (+50 kg, preglednica 1). Odstotek mlečne maščobe je padel pod 4, na 3,97. Vsebnost mlečnih beljakovin je bila 3,30 %. Povprečna mlečnost lisaste pasme se je povečala za 71, črno-bele za 3 in rjave za 43 kilogramov.

V preglednici 1 je prikazana povprečna mlečnost v Sloveniji v primerjavi s prejšnjimi leti ter povprečna mlečnost posameznih pasem v letu 2010.

Na področju Slovenj Gradca je ponovno prišlo do znižanja staleža. Približno 30 krav je manj kot leto poprej. Znižali sta se tudi povprečna mlečnost ter vsebnost mlečne maščobe. Delež beljakovin v mleku je ostal na lanskem ravni (preglednica 2).

Območje je tako le še 351 kg nad povprečjem

Preglednica 1. Mlečnost kontroliranih krav v standardni laktaciji v letu 2010 v Sloveniji

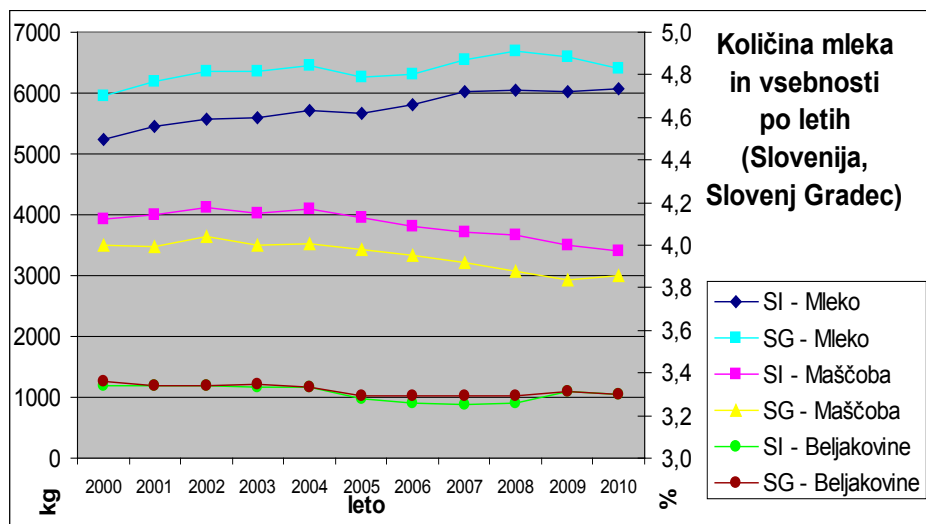
Standardna laktacija (305 dni)							
Pasma	Število laktacij	Mleko		Maščobe		Beljakovine	
		kg	kg	%	kg	%	
Rjava	12.361	5.509	222,3	4,03	185,2	3,36	
Lisasta	32.840	5.237	210,9	4,03	175,0	3,34	
Črno-bela	30.996	7.191	281,4	3,91	233,6	3,25	
Ostalo	5.204	5.857	231,7	3,96	193,3	3,30	
Slovenija 2010	81.410	6.062	240,8	3,97	200,0	3,30	
Slovenija 2009	81.117	6.012	240,5	4,00	198,9	3,31	
Slovenija 2008	80.695	6.043	244,6	4,05	197,3	3,26	
Slovenija 2006	79.376	5.803	237,4	4,09	189,0	3,26	
Slovenija 2004	74.816	5.725	239,0	4,17	190,6	3,33	

Preglednica 2. Mlečnost kontroliranih krav na območju Slovenj Gradca v letu 2010

Standardna laktacija (305 dni)							
Pasma	Število laktacij	Mleko		Maščobe		Beljakovine	
		kg	kg	%	kg	%	
Rjava	132	6.887	289,8	4,21	235,8	3,42	
Lisasta	418	5.476	207,7	3,79	182,5	3,33	
Črno-bela	739	6.903	264,6	3,83	225,3	3,26	
Druge	96	6.067	235,7	3,89	202,3	3,33	
2010	1.385	6.413	247,8	3,86	211,8	3,30	
2009	1.416	6.607	253,9	3,84	218,7	3,31	
2008	1.434	6.690	259,4	3,88	219,8	3,29	
2006	1.455	6.308	249,5	3,95	207,6	3,29	
2004	1.269	6.444	258,6	4,01	214,6	3,33	

Slovenije. Območje Slovenj Gradca je letos po odstotku maščobe v mleku za 0,11 % slabše od povprečja Slovenije. Po odstotku beljakovin v mleku pa je ponovno na slovenskem povprečju (slika 1).

V primerjavi z ostalimi območji je področje Slovenj Gradca (6.413 kg mleka) pristalo na 26. mestu (lani 20.), približno 1.740 kg za povprečjem KZ Litija, ki je v Sloveniji še vedno na prvem mestu. Na območju Kmetijsko-gozdarskega zavoda Celje je primate za 6 kg mleka prevzelo območje Žalec (6.419 kg), območje Slovenj Gradec pa je na drugem mestu. Na tretjem mestu je obmo-

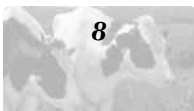


Slika 1. Količina mleka in vsebnosti mleka po letih za Slovenijo in področje Slovenj Gradca

čje Šaleška dolina s približno 120 kg nižjo mlečnostjo.

V preglednici 3 so rejci področja Slovenj Gradec razvrščeni po najvišji povprečni mlečnosti v njihovih čredah. Pri črno-beli so predstavljene črede z mlečnostjo nad 7.000, pri rjavi pasmi vse črede ter pri lisasti nad 6.000 kg mleka. Povsod so navedena povprečja standardnih laktacij. Podrobneje si lahko svoje rezultate in zbirne izračune ogledate na spletnem portalu Govedo (www.govedo.si).

Na spletnem portalu Govedo si seveda še vedno lahko ogledate rezultate svoje črede in številne analize in letne preglede. Kot najnovejšo pridobitev naj omenimo le prikaz izkoristka potenciala posamezne krave za prirejo mleka (v meniju *Prireja mleka*) ter že uveljavljeni pripomoček *Načrtno parjenje*, s pomočjo katerega lahko poiščete najprimernejšega plemenjaka za svoje živali.



Preglednica 3. Črede z najvišjim hlevskim povprečjem na območju Slovenj Gradca v letu 2010 po pasmah

REJEC	Standardna laktacija (305 dni)					
	Št. lakt.	Mleko kg	Maščobe kg	%	Beljakovine kg	%
Črno-bela pasma						
MATEJ SKRIVARNIK, PODGORJE 122	17	8505	307	3,60	294	3,45
FRANC GAMS, ŠMARTNO 10, 2383 ŠMARTNO	52	8383	352	4,20	272	3,25
TEREZIJA VERČKOVNIK, PODGORJE 44	56	7657	278	3,64	250	3,26
MILENA RAMŠAK, PODGORJE 26	23	7655	291	3,80	249	3,26
ANDREJ GOLOB, STARI TRG 278	21	7444	274	3,68	238	3,19
FRANC POPIČ, RADUŠE 6, 2381 PODGORJE	29	7109	271	3,81	221	3,11
DAMJAN SMREKAR, PODGORJE 138	20	7051	280	3,96	224	3,18
ROBERT KAC, ŠMARSKA CESTA 22, SL. GRADEC	44	7034	279	3,96	225	3,20
Rjava pasma						
PETER POPIČ, RADUŠE 16, 2381 PODGORJE	54	8135	372	4,57	288	3,54
JANEZ GAMS, STARI TRG 31, 2380 SL. GRADEC	18	7470	275	3,68	255	3,41
Lisasta pasma						
FRANC PLEUNIK, BRDA 29, 2383 ŠMARTNO	15	7228	270	3,73	243	3,36
VENCESLAV POTOČNIK, SREDNJI DOLIČ 47	18	7025	239	3,41	249	3,54
MIJA MIRKAC, PAMEČE 202	16	6411	257	4,00	212	3,30
Črede z več pasmami						
ANTONIJA VOVK, ŠMARTNO 9, 2383 ŠMARTNO1	19	8780	330	3,76	297	3,38
MARTIN KONEČNIK, ŠMARTNO 6, 2383 ŠMARTNO1	24	8577	320	3,74	278	3,24
TOMAŽ VRHNJAK, MISLINJSKA DOBRAVA 202	27	8066	309	3,83	276	3,42
ADI ROŠER, ZAVRŠE 19, 2382 MISLINJA	26	7737	253	3,26	253	3,27
MARIJA JAMNIK, VRHE 69, 2380 SLOVENJ GRADEC1	10	7154	271	3,78	235	3,28
EDVARD VOŠNER, ŠMIKLAVŽ 7, 2381 PODGORJE	12	7062	271	3,84	227	3,21

Vir podatkov: Centralna podatkovna zbirka Govedo, Kmetijski inštitut Slovenije.



Centralna podatkovna zbirka
Govedo

El. naslov: govedo@kis.si

Spletna stran:

<http://www.govedo.si>, <http://dlancnik.govedo.si>

Peter Podgoršek, Tomaž Perpar
Kmetijski inštitut Slovenije

OSEMENJEVANJE IN POKAZATELJI PLODNOSTI KRAV

Kot že več let zapovrstjo, vam želimo tudi letos predstaviti nekatere podatke pri reji govedi, natančneje krav, ki se oblikujejo na Kmetijsko gozdarskem zavodu v Celju na oddelku za živinorejo. Podatke bomo dopolnili in primerjali s podatki iz nekaj preteklih let. Predstavili bomo število osemenitev po pasmah, osemenitve po bikih ter nekatere pokazatelje plodnosti krav.

Na območju Slovenj Gradca je bilo v letu 2010 na osnovi prvih osemenitev 3,481 krav in odraslih plemenskih telic.

Kontrola prireje mleka AT4 se je izvajala na 62 kmetijah pri 1342 kravah. Med kontroliranimi kravami je bilo 56 % krav črno-bele pasme, 34 % krav svetlo lisaste in 10 % krav rjave pasme.

Povprečna velikost čred v kontroli je štela 21,6 krav, kar je nekoliko manj kot v letu 2009. To je ena večjih koncentracij krav v rejah z A-kontrolo do sedaj, odkar spremljamo gibanje njihovega števila.

Osemenitve po pasmah govedi

Iz podatkov lahko ugotovimo, da se število osemenitev v zadnjih letih še vedno zmanjšuje s trendom približno 100 osemenitev vsako leto manj, kar pomeni približno tudi za toliko manj plemenic, ki so osemenjene s semenom priporočenih bikov.

Preglednica 1. Osemenitve in pasemska sestava osemenitev v Slovenj Gradcu v letih 2001, 2005, 2008 in 2010

PASMA	V letu 2001		V letu 2005		V letu 2008		V letu 2010	
	štev.	%	štev.	%	štev.	%	štev.	%
RJAVA	402	8,9 %	190	4,7 %	220	5,8 %	214	6,1 %
SVETLO LISASTA	2654	58,8 %	2052	50,8 %	2043	53,9 %	1926	55,3 %
ČRNO-BELA	1094	24,2 %	943	23,3 %	1027	27,1 %	935	26,9 %
MONTBELIARD		0,0 %	43	1,1 %	5	0,1 %	1	0,0 %
CIKASTA		0,0 %	10	0,2 %	0	0,0 %	0	0,0 %
MESNA		0,0 %	805	19,9 %	493	13,0 %	405	11,6 %
OSTALE	366	8,1 %	0	0,0 %	0	0,0 %	0	0,0 %
SKUPAJ	4516	100,0 %	4043	100,0 %	3788	100,0 %	3481	100,0 %

Zopet je potrebno poudariti, da je vedno več obrežitev krav z biki, ki niso predvideni za razmnoževanje. To lahko podkrepimo s podatkom, da je po podatkih Podatkovne zbirke GOVEDO pri Kmetijskem inštitutu na območju Slovenj Gradca 4053 krav na dan 31. december 2010.

Pripuščanje bikov, ki po strokovnih kriterijih niso primerni za razmnoževanje, je dolgoročno škodljivo za govedorejo, saj vnašamo v populacijo lastnosti, ki niso pod nadzorom.

V letu 2007 se je ustavilo zmanjševanje osemenjevanja plemenic rjave pasme in približno tako stanje je še tudi v letu 2010. Osemenitev krav ČB in LS pasme je bilo v letu 2010 nekoliko manj kot v letu 2009. Svetlo lisaste krave in telice se osemenjujejo poleg s semenom bikov lisaste pasme še s semenom bikov pasme cika, montbeliard in rdeči holštajn.

Osemenitve s semenom bikov mesnih pasem predstavljajo 11,6 % vseh osemenitev in njihovo število se je v letu 2010 še dodatno nekoliko zmanjšalo. Seme mesnih



pasem se uporablja na kravah RJ, LS in ČB pasme.

Preglednica 2. Primerjava nekaterih reprodukcijskih pokazateljev

Pokazatelji plodnosti

Parametri plodnosti so:

- Servis interval (SI) – obdobje (dni) od poroda do prve osemenitve (priporočljivo 42–120 dni).
- Servis perioda (SP) – obdobje (dni) od prve do uspešne osemenitve (priporočljivo 0 oziroma čim krajše).
- Poporodni premor (PP) – obdobje od poroda do uspešne osemenitve (SI + SP = PP).

Preglednica prikazuje primerjavo nekaterih reprodukcijskih parametrov, ki jih dosegajo rejci na območju Slovenj Gradca, z

Območje	Živali	SI			SP dni	PP povprečni	DMT dni
		do 42 dni	43-110 dni	nad 110 dni			
CELJE - zavod	Krave	8,5 %	63,6 %	27,9 %	38	139	424
2010	Telice				25		
Slov. Gradec	Krave	7,7 %	67,5 %	24,4 %	26	120	405
2004	Telice				18		
Slov. Gradec	Krave	7,3 %	68,4 %	24,3 %	36	128	413
2006	Telice				27		
Slov. Gradec	Krave	8,0 %	65,8 %	26,2 %	39	135	420
2008	Telice				29		
Slov. Gradec	Krave	6,9 %	65,7 %	27,4 %	35	130	415
2010	Telice				24		

rezultati celotnega območja KGZS – KGZ Celje.

Iz preglednice lahko ugotovimo, da se je v letu 2010 večina pokazateljev plodnosti izboljšala, kar je spodbudno. Za 10 dni sta krajša poporodni premor in doba med telitvama. Doba med dvema telitvama je od leta 2004 daljša za 10 dni. Tudi servis perioda pri kravah se je v letu 2010 izboljšala za 9 dni, pri telicah pa se je izboljšala še za 1 dan v primerjavi z letom 2009.

Ugotovimo lahko, da se je trend zmanjševanja uspešnosti reprodukcijskih pokazateljev pri kravah in telicah ustavil oziroma se je celo nekoliko popravil.

Kljub temu da je stanje reprodukcijskih parametrov nekoliko boljše, je potrebno ponovno poudariti, da je za uspešno vodenje reprodukcije pomembno dobro opazovanje živali, dobro delo rejca in osemenjevalca oziroma veterinarja ter da na reprodukcijske parametre vplivajo tudi drugi dejavniki, predvsem prehrana, klima in tehnologija reje, kar skupaj zagotavlja uspešnost reje tako s strokovne kot ekonomske plati.

Predvidevamo, da na območju Slovenj Gradca vsi, ki sodelujejo pri razmnoževanju goveda, poskušajo opraviti to po svojih najboljših močeh. Računamo, da se bodo trendi iz leta 2010 nadaljevali tudi v prihodnjih letih.

Zoran Kramer
KGZS – Zavod Celje



KMETIJSKO GOZDARSKA ZBORNIKA SLOVENIJE
Kmetijsko gozdarski zavod Ljubljana
OSEMENJEVALNI CENTER PRESKA
Cesta v Bonovic - 1 - 1215 Medvode - Tel.: (01) 361 12 66

KMETIJSKO GOZDARSKA ZBORNIKA SLOVENIJE
Kmetijsko gozdarski zavod Ptuj
OSEMENJEVALNI CENTER ZA LISASTO PASMO
Ormoška cesta 28 - 2259 Ptuj - Tel.: (02) 749 36 10

KMETIJSKO GOZDARSKA ZBORNIKA SLOVENIJE
Kmetijsko gozdarski zavod Murska Sobota
OSEMENJEVALNO SREDIŠČE ZA PLEMENSKO BIKE MURSKA SOBOTA
Štefana Kovčaka 40 - 9000 Murska Sobota - Tel.: (02) 539 14 10

BIKI ZA OSEMENJEVANJE v letu 2011

RJAVA PASMA

TESTIRANI BIKI

VASKO	111265	(SI 42391553)	(+ 135,3)
BYRON	111254	(IT 021000893810)	(+ 130,7)
OSIDO	111312	(SI 82596213)	(+ 129,3)
AMAS	111341	(SI 12801181)	(+ 128,9)
HERC	111299	(SI 12535136)	(+ 128,5)
CAMBLE	111142	(IT BZ0000707600)	(+ 127,6)
AVI	111344	(SI 22786939)	(+ 127,1)
TONIS	111325	(SI 52577185)	(+ 126,7)
OSMY	111324	(SI 42432573)	(+ 126,6)
AMOR	111252	(SI 52372708)	(+ 125,7)
ACKO	111282	(SI 32444465)	(+ 125,0)
ESTER	111144	(SI 1873600)	(+ 118,1)
SMUK	111307	(SI 52511255)	(+ 126,8)
ELT	111308	(SI 42433470)	(+ 125,9)
VIDIK	111215	(SI 20899815)	(+ 121,1)
VILY	111245	(SI 6234A1400)	(+ 120,7)
MARUTI	111384	(SI 02796617)	(+ 118,3)
AJR	111362	(SI 22794826)	(+ 113,6)
EDIN	111335	(SI 22785639)	(+ 113,1)
AMBRUS	111331	(SI 52781601)	(+ 111,6)

MLADI BIKI*

VIGOSS	111608	(SI 33615473)
HAM	111609	(SI 43699083)
VAR	111614	(SI 63406485)
VALOP	111615	(SI 83406483)
EMARK	111616	(SI 33709028)
EMERUN	111617	(SI 63699029)
STIL	111636	(SI 73797511)
SOPRAN	111637	(SI 43745627)
SADAR	111638	(SI 63784981)

BIKI RJAVE PASME IZVORNEGA TIPI

Testirani bik

VOKS	110658	(SI 882648)	(+ 154,2)
------	--------	-------------	-----------

Delno testirana bika

VOJAGER	111448	(SI 33062026)	(+ 106,3)
GUSTI	111510	(SI 73265074)	(+ 110,6)

MLADI BIKI

RIKO	111574	(SI 13550101)
------	--------	---------------

ČRNO-BELA PASMA

TESTIRANI BIKI

GODZILLA-ET	131394	(DE 034810935)	(+ 134,5)
LIEBHERR-ET	131393	(DE 034830460)	(+ 131,2)
FINLI	131387	(SI 32680450)	(+ 128,5)
BRONCO	131271	(SI 92180109)	(+ 127,8)
SAURON-ET	131396	(DE 034808471)	(+ 126,5)
JALAX-RED-ET	131397	(DE 034808448)	(+ 125,3)
BESTSELLER-ET	131392	(DE 034826205)	(+ 124,3)
FALINDO-RED-ET	131389	(DE 034849800)	(+ 123,2)
PIRS	131386	(SI 42519304)	(+ 121,8)
NASER	131381	(SI 02837680)	(+ 121,6)
NAP	131408	(SI 02981019)	(+ 120,1)
KOMRO-RED	131398	(DE 062369506)	(+ 119,7)
MARBEL	131434	(SI 53041300)	(+ 106,9)
MITRA	131427	(SI 22961851)	(+ 104,8)
FASO	131414	(SI 02925226)	(+ 104,7)

MLADI BIKI*

HOTI	131610	(SI 23620090)
GOLI	131618	(SI 13689489)
GOBELIN	131619	(SI 43730063)
JERKO	131620	(SI 63689491)
ROMIH	131621	(SI 33730851)
POLI	131622	(SI 73689490)
GAD	131623	(SI 13805700)
GARMIN	131624	(SI 73749075)
BUČ	131625	(SI 82693145)
BIL	131626	(SI 93716451)

MESNE PASME
Biki pasme timirze

LIZIR	161350	(DE 0891500355)
VISON	161366	(FR 2304629012)
DORIDE	161484	(SI 13128836)
VIM	161523	(SI 43320097)
KENT	161602	(SI 33630975)
PIP	161611	(SI 93708210)
EZOP	861636	(SI 52961645)

Biki pasme šarola

MAJOR	160996	(SI 1600754)
KAMEL	161349	(SI 12390746)
LAP	161596	(SI 73387071)

Biki helgijske belo-plave pasme

NICKO	161464	(AT 201073307)
SANDI	161465	(SI 13198884)
ELTRON-ET	161539	(SI 13260154)

LISASTA PASMA

TESTIRANI BIKI

GENOMI	121302	(SI 22539500)	(+ 135,6)
MAVER	121389	(SI 32903364)	(+ 131,5)
HINDI	121318	(SI 82492778)	(+ 125,5)
HOD	121369	(SI 52832862)	(+ 125,2)
BOSKO	121379	(SI 12875339)	(+ 124,7)
PABO	121380	(SI 22902896)	(+ 123,2)
SLAK	121314	(SI 12492769)	(+ 122,6)
ZEDOR	121374	(SI 42857426)	(+ 121,7)
HOFER	121330	(SI 02788186)	(+ 121,4)
HAJDUKI	121335	(SI 62492788)	(+ 121,2)
BREMEN	121352	(SI 92790052)	(+ 119,6)
HUKI	121373	(SI 72791990)	(+ 118,3)
ROBAN	121304	(SI 42555021)	(+ 117,2)
HORNIST	121336	(SI 92331800)	(+ 117,1)
HRUST	121390	(SI 82905037)	(+ 115,7)
ZMAGO	121370	(SI 22826653)	(+ 114,2)
ZVEN	121391	(SI 62492788)	(+ 113,7)
HGRAMUS	121338	(SI 92492792)	(+ 109,3)

HEGEL 121351 (SI 92829536) (+ 150,3)

MLADI BIKI*

RAZOL	121597	(SI 33667470)
MONIT	121599	(SI 33630517)
HUPLER	121600	(SI 23677029)
RENK	121601	(SI 13678221)
HISKO	121603	(SI 03677836)
IKU	121604	(SI 23719396)
MULEC	121605	(SI 23678457)
MANDE	121606	(SI 13157131)
WIDOL	121607	(SI 63678295)
BORUS	121612	(SI 13678010)
IBICO	121613	(SI 93765015)
MARCELINO	121628	(SI 53687610)
RANC	121629	(SI 63685198)
ROKOS	121630	(SI 73452265)
REBEKO	121631	(SI 83765908)
RUPNIK	121632	(SI 93615659)
RUTKO	121633	(SI 13678587)
HUNER	121634	(SI 83765785)
MARON	121635	(SI 83746095)

* Biki z več kot 13 % druge pasme, s katerimi se osemenjujejo le na rejčevem želju.

* Z mladimi bikmi se osemenjuje vose prvenice (tj. krave po prvi telitvi) v kontrolni praji, na rejčevem želju pa tudi druge krave.

Legenda:

- identifikacijska številka
- skupni selekcijski indeks
- reprodukcijski indeks
- reprodukcijski indeks pri osemnitvi

Prigovori in tade: Kmetijsko gozdarski zavod Slovenj Gradec

Vse podatke: Centralna podatkovna zbirka Goveda, Kmetijsko gozdarski zavod Slovenj Gradec, <http://www.gozd.si>, <mailto:info@gozd.si>

Priloge in dodatki: <http://www.gozd.si>, <http://www.gozd.si>, <http://www.gozd.si>, <http://www.gozd.si>