

- Drago MAJČEN 031-394-227: Štajerska do Celja, Prekmurje
- Primož ŠTEPIC 051-319-517: Primorska, Gorenjska, Notranjska
- Marjan KRAGL 041-207-523: Bela Krajina, Dolenjska, Štajerska od Celja do Krškega, Koroška
- Martin Garzarolli 031-715-099: Primorska



Nasvet št.:

18/2016 - vinogradništvo, sadjarstvo

Datum: **09.06.2016**

Vremenska napoved (Vir: ARSO, četrtek, 09.maj 2016 ob 13:00)

Danes popoldne bo oblačno s padavinami, na jugozahodu bodo možne tudi posamezne nevihte. Najvišje dnevne temperature bodo od 16 do 23 stopinj C.

Jutri zjutraj in deloma dopoldne se bodo na vzhodu in jugu še pojavljale rahle padavine. Čez dan se bo delno zjasnilo, nastale bodo posamezne plohe. Najnižje jutranje temperature bodo od 9 do 14, na Primorskem okoli 16, najvišje dnevne od 22 do 26 stopinj C.

Obeti V soboto se bo spet pooblačilo. Padavine se bodo dopoldne najprej začele pojavljati v zahodni in južni Sloveniji, popoldne pa bodo zajele večji del države. Vmes bodo tudi nevihte. Ponekod bo zapihal jugozahodni veter. Tudi v nedeljo bo oblačno z občasnimi padavinami.

Vremenska slika Nad srednjo Evropo, nad našimi kraji in deloma nad Sredozemljem je plitvo območje nizkega zračnega tlaka. Od juga doteka k nam precej vlažen zrak.

Napoved za sosednje pokrajine Danes bo oblačno z občasnimi padavinami, deloma plohami, ob severnem Jadranu lahko tudi posameznimi nevihtami. Jutri se bo delno zjasnilo, le v krajih vzhodno in južno od nas bo dopoldne še oblačno s padavinami. Popoldne bo povsod več sonca, ponekod bodo plohe.

VINOGRADNIŠTVO



Razvoj vinske trte je zaradi obilne vlage izjemno hiter, vendar je vegetacija vseeno za dober teden kasnejša od povprečja. V vinogradih poškodovanih od zmrzali sedaj močno odganjajo predvsem na glavi trsa in kar nekaj mladice je s kabrnki, tako da popolnega izpada pridelka ne bo, kot je izgledalo na začetku. Takšne trse je potrebno dobro opleti in pripraviti rodni les za prihodnje leto.

Pogoji za pojav **peronospore** so več kot idealni. Zaradi pogostih popoldanskih padavin je listje čez noč mokro, kar daje enkratne pogoje za okužbo. Iz tega razloga je za določanje presledkov med škropljenji in izbiro pravega fungicida, zelo pomembno upoštevati količino in intenzivnost padavin in prirastek. Prve okužbe so se pričele pojavljati že pred dobrim tednom, predvsem na listih, na kabrnkih jih pa lahko pričakujemo kmalu. V SV in JV delu se je cvetenje šele prav pričelo, na Primorskem pa je chardonnay v glavnem že odcvetel. Čas okoli cvetenja je najbolj občutljiv za okužbo, zato moramo imeti zaščito popolno in dosledno. Priporočamo uporabo sistemskih in lokosistemskih fungicidov kot so **SFINGA EXTRA** v konc. 0,20 % (200 g/100 L, 2,0 kg/ha), **MOMENTUM F** v konc. 0,40 % (400 g/100 L) ali **MOMENTUM TRIO** v konc. 0,30 % (300 g/100 L, 3,0 kg/ha) ali **MOXIMATE 725 WG** v konc. 0,25 % (250 g/100 L, 2,5 kg/ha) ali **MILDICUT Karsia** v konc. 0,40 % (400 mL/100 L, 4,0 L/ha). Presledki

pri sredstvih, ki vsebujejo al-fosetil (Momentum F in TRIO), so lahko v tem času 12-14 dni, pri ostalih pa ne več kot 10 dni. V primeru **pojava peg** takoj uporabite fungicid **SFINGA EXTRA** v konc. 0,20 % (200 g/100 L, 2,0 kg/ha) ali **MILDICUT Karsia** v konc. 0,40 % (400 mL/100 L, 4,0 L/ha) in škropljenje ponovite čez 4-5 dni.



Proti **oidiju** uporabite sredstva kot so **CRYSTAL** v konc. 0,02 % (20 mL/100 L, 0,2 L/ha) ali **POSTALON** v konc. 0,10 % (100 mL/100 L, 1,0 L/ha) ali **DOMARK 100 EC** v konc. 0,03 % (30 mL/100 L, 0,3 L/ha) ali **ORIOUS 25 EW** v konc. 0,04 % (40 mL/100 L, 0,4 L/ha), v vinogradih kjer je lani bila okužba, pa lahko dodate **KARATHANE GOLD** v konc. 0,05 % (50 mL/100 L, 0,5 L/ha). Veliko vinogradnikov dodaja tudi **MOČLJIVO ŽVEPLO** v konc. 0,30 % (300 g/100 L, do 3 kg/ha).

Pojav **grozdnih sukačev** je letos bil na nekaterih lokacijah izredno močan. Vinogradnikom priporočamo sproten pregled kabrnkov in v primeru močnejšega pojava zapredkov in goseničic, uporabo insekticidov kot so **RUNNER** v konc. 0,03 % (30 mL/100 L) ali **MIMIC** v konc. 0,06 % (60 mL/100 L) ali **LEPINOX PLUS** v konc. 0,10 % (100 g/100 L), ki je dovoljen tudi v **ekološki pridelavi**, škropljenje z njim pa je potrebno čez 7 dni ponoviti.

V letošnjem letu se ponekod izjemno močno kažejo simptomi prisotnosti **zelene stenice** (*Lygus spinlonai*), ki dela škodo predvsem na listju v obliki raztrganin listne ploskve, pri močnejšem napadu pa lahko poškoduje tudi kabrnke. Stenica je velika 5-6 mm, svetlozelena in se nahaja v glavnem na kabrnkih in spodnji listni strani. Takoj spomladi vbada v brste z malimi lističi in mladnicami ter sesa rastlinski sok. Na manjših listih se pojavijo rumenkasto-rjave pege, ob nadaljni rasti listne ploskve pa se na teh mestih pojavijo raztrganine z mrežasto pajčevino. Značilno za tega škodljivca je, da zelo slabo migrira in se vsako leto pojavlja na enakem mestu v vinogradu in se le počasi, vendar vztrajno širi. Najpogosteje ga najdemo v vinogradih, ki mejijo na orehova drevesa.



(slika vir: <http://www.naturespot.org.uk>)

Problem je seveda zatiranje, saj za tega škodljivca, ki je iz leta v leto večji problem, nimamo registriranega nobenega sredstva.

Foliarna prehrana vinske trte

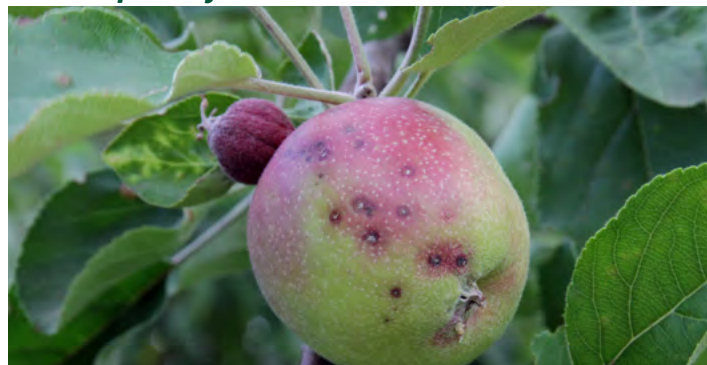
V vinogradih, ki še ne cvetijo, lahko dodate še kakšen FOLIBOR L v konc. 0,15 % (150 mL/100 L, 1,5 L/ha) ali PROTIFERT BOR v konc. 0,25 % (250 mL/100 L) v kombinaciji s fitostimulantom GÖEMAR BM 86 v konc. 0,30 % (300 mL/100 L, 3,0 L/ha), še posebej pri sortah, ki se rade osipajo (šipon, renski rizling, mušat giallo in ottonel, modra frankinja, pikolit in druge. Drugo tretiranje z GÖEMAR BM 86 opravimo v poln cvet.

Koreninske in stebelne izrastke, ko imajo le-ti 20-25 cm, lahko uničite z uporabo herbicida KABUKI v 0,2 % konc. (0,8 L/ha) pri porabi vode 300-400 L/ha pri enkratni uporabi in 0,1 % konc. (0,4 L/ha) pri porabi vode 300-400 L/ha pri dvakratni ali deljeni (split) uporabi. V primeru deljene uporabe opravimo dve tretiranjii v presledku največ 14 dni. KABUKI lahko uporabite skupaj s kakšnim herbicidom na osnovi glifosata kot je npr. TAJFUN 360 v odmerku 2-4 L/ha (200-400 mL/1.000 m²) za zatiranje enoletnih plevelov ali v odmerku 5-10 L/ha (0,5-1,0 L/1.000 m²) za zatiranje večletnih plevelov.

Za boljšo **omočljivost** in **preprečevanje spiranja** OBVEZNO dodajte sredstvo NU-FILM-17 v konc. 0,05 % (50 mL/100 L) ali STICMAN v konc. 0,10 % (100 mL/100 L).

SADJARSTVO

Varstvo pečkarjev



Jablane redno ščitimo pred **škrlupom** z uporabo fungicidov kot je MERPAN 80 WDG v konc. 0,125 % (125-188 g/100 L, 1,88 kg/ha) ali DITHANE M-45/DG ali MANFIL 75 WG, vsi trije v konc. 0,20 % (200 g/100 L, 2,0 kg/ha) ali THIRAM 80 WG v konc. 0,20 % (200 g/100 L, 2-3 kg/ha).

Proti **jablanovi pepelovki** dodajte kakšen triazolni ali strobiurinski fungicid.

Poleg **zelene jablanove uši**, sta se močnejše pričeli pojavljati tudi **mokasta** in **krvava uš**. Problem pri zatiranju **mokaste uši** v tem času je učinkovitost sistemskih insekticidov, ki potrebujejo pretok sokov po listju za distribucijo do uši, le ta pa je zaradi deformiranosti listja močno oviran. V primeru pojava **listnih uši** uporabite insekticid MOSPILAN 20 SG v konc. 0,025-0,04 % (25-40 g/100 L, 0,25-0,40 kg/ha) ali KOHINOR 200 SL v konc. 0,025 % (25 mL/100 L, 0,25 L/ha). Za zatiranje prvega rodu **jabolčnega zavijača** priporočamo insekticida kot sta RUNNER 240 SC v konc. 0,03 % (30 mL/100 L, 0,3-0,45 L/ha) ali MIMIC v konc. 0,06 % (60 mL/100 L, 0,6-0,9 L/ha) ali MOSPILAN 20 SG v konc. 0,04 % (40-60 g/100 L, 0,4-0,6 kg/ha).

V primeru **toče** priporočamo takojšnje škropljenje s kombinacijo aminokislin, kot sta PROTIFERT LMW v konc. 0,35 % (350 mL/100 L, 3,5 L/ha) ali DRIN v konc. 0,15 % (150 mL/100 L, 1,5 L/ha) in fungicida MERPAN 80 WDG v konc. 0,125 % (125-188 g/100 L, 1,88 kg/ha).

Za boljšo **omočljivost** in **preprečevanje spiranja** dodajte sredstvo NU-FILM-17 v konc. 0,05 % (50 mL/100 L) ali STICMAN v konc. 0,10 % (100 mL/100 L).

Zmanjševanje rasti in preprečevanje izmenične rodnosti v sadovnjakih jablan in hrušk, poškodovanih po zmrzali

V ta namen je fitoregulator BAIA (etefon 480 g/L) dobil izjemno dovoljenje za nujne primere in se bo lahko kot regulator rasti v poškodovanih nasadih **jablan** in **hrušk** uporabljal za **zmanjševanje rasti in preprečevanje izmenične rodnosti** v odmerku 0,3 L/ha. Karenca za jabolane je 10 dni.

OPOZORILO: sredstvo se bo lahko na istem zemljišču uporabljalo največ dva krat v eni rastni dobi, v razmaku 8 dni. V nasadih hrušk je uporaba dovoljena le le v tistih prizadetih po pozebi, kjer ne bo pridelka. Morebitni maloštevilni plodovi hrušk se ne smejo uporabiti za hrano ali krmo in morajo biti uničeni (zmulčani). Sredstvo je namenjeno le profesionalnim (tržnim) pridelovalcem.

Sredstvo BAIA bo na voljo le v naročenih količinah, zato svetujemo vsem pridelovalcem, da svoje količine javijo/naročijo pri svojem dobavitelju najkasneje do 15.junija.

Foliarna prehrana pečkarjev

V sadovnjakih, močno poškodovanih po **zmrzali** dodajamo le mikrohranila in še to samo v primeru pojava znakov pomanjkanja. V takšnem primeru priporočamo foliarno gnojilo **OLIGOGREEN** v konc. 0,15 % (150 g/100 L, 1,5-2 kg/ha). Čistih dušičnih ali kompleksnih NPK gnojil se izogibamo!

V manj ali nepoškodovanih nasadih priporočamo za **dvig kvalitete** in preprečevanje **grenke pegavosti** PROTIFERT KALCIJ v konc. 0,25 % (250 mL/100 L oz. 2,5-3,75 L/ha) (primeren tudi za ekološko proizvodnjo). ali QUALICAL v konc. 0,5 % (500 mL/100 L, 5-7 L/ha). Še posebej dosledna uporaba kalcijevih gnojil mora biti v nasadih s sortami jona-gold, mutsu, zlati delišes, pa tudi elstar, kjer je zaradi pozebe manj pridelka. **Kalcijeva** gnojila uporabljamo izmenično s **fosfornimi**, kot je npr. nov LabiFOSFORMIX v konc. 0,30 % (300 g/100 L, 3 kg/ha) ali KOMBIPHOS v konc. 0,5 % (500 mL/100 L, 5 L/ha). Uporabimo ju 3-4-krat, dokler plodiči ne dosežejo velikost oreha.

V nasadih, kjer se kažejo simptomi **kloroze**, lahko uporabite foliarno gnojilo **OLIGOGREEN** v konc. 0,15 % (150 g/100 L, 1,5 kg/ha), primeren tudi za ekološko proizvodnjo.

Varstvo koščičarjev



Od škodljivcev češenj je seveda najbolj nevarna **češnjeva muha**, ki jo zatiramo ko pričnejo plodovi spreminjati barvo iz zelene v rumeno. Priporočamo uporabo insekticidov kot sta SPADA 200 EC v konc. 0,25 % (250 mL/100 L, 2,5 L/ha) ali MOSPILAN 20 SG v konc. 0,0375 % (37 g/100 L, 375 g/ha - registracija le za češnjevo muho). Oba imata 14 dnevno karenco! Za **privabljanje češnjeve muhe** se priporoča dodajanje beljakovinske vabe NUTREL v konc. 1,5 % (1,5 L/100 L škropilne brozge).

Plodova vinska mušica (PVM)



(foto: www.jahresbericht.agroscope.admin.ch)

Za spremljanje pojava **plodove vinske mušice** (PVM) si naredimo prehransko vabo, ki jo vlijete v plastenko, ki ji v zgornjem delu izvrtate luknjico, ne večje od 4 mm, da vanjo ne zaidejo drugi insekti (čebele, ose...). Vabo naredite iz mešanice jabolčnega ali vinskega kisa in vina v razmerju 2-3:1, dodate 1-2 kavni žlici sladkorja in kapljico detergenta za posodo, da se mušice lepše sesedajo.

Odrasla plodova vinska mušica meri v dolžino od 2 do 3 mm, je rumene do rdečrjave barve in ima značilne oranžno rdeče oči. Najlažje jo spoznamo po samcih, ki imajo na vrhu prozornih kril značilno okroglo črno liso, ki jo lahko opazimo že s prostim očesom. Škodljivec lahko razvije 10 in več rodov na leto.



(foto: mag. Seljak)

Zaradi preprečevanja škode je sta bili za namen zatiranja plodove vinske mušice izdani dovoljenji za zatiranje s pripravkoma LASER 240 SC in SPADA 200 EC in sicer:

LASER 240 SC:

- kot **manjše uporabe** na jagodah, malinah, robidah, borovnicah, brusnicah, ribezu, kosmuljah in trti
- za **nujne primere** v času od 13. 05. 2016 do 13. 9. 2016 za češnje in višnje v odmerku 30 mL/100 L, 0,3 L/ha ter breskve, nektarine, marelice in slive v odmerku 40 mL/100 L oz. 0,4 L/ha.

Pripravek Laser 240 EC lahko uporabljajo samo poklicni uporabniki fitofarmaceutskih sredstev.

SPADA 200 EC:

- kot **manjše uporabe** na češnjah, višnjah, breskvah in nektarinah v odmerku 250 mL/100 L oz. 2,5 L/ha..

(Vir: UVHVVR)

Odstranjevanje koreninskih in stebelnih izrastkov

pri pečkatem in koščičastem sadju lahko opravimo po 2. letu starosti sadovnjaka s desikatorjem KABUKI. V času rasti koreninskih izrastkov do višine 20 cm, oziroma dokler le-ti ne začnejo z olesenitvijo uporabimo KABUKI v 0,2 % konc. (0,8 L/ha) pri porabi vode 300-400 L/ha. Lahko ga kombiniramo s herbicidi na osnovi glifosata, kot je npr. v odmerku 2-4 L/ha (200-400 mL/1.000 m²) za zatiranje enoletnih plevelov ali v odmerku 5-10 L/ha (0,5-1,0 L/1.000 m²) za zatiranje večletnih plevelov.

Varstvo in foliarna prehrana OLJK



Oljke so v polnem cvetenju, nekatere že odcvetajo. Za **boljše zavezanje** priporočamo uporabo naravnega fitostimulatorja **GÖEMAR BM 86** v konc. 0,30 % (300 mL/100 L, 3,0 L/ha). Na poznih sortah, ki so na začetku cvetenja, lahko proti oljčnemu molju uporabite **bioinsekticid LEPINOX PLUS** v konc. 0,1 % (100 g/100 L, 1 kg/ha). V primeru **stresa**, npr. zaradi **toče**, priporočamo uporabo aminokislin, kot sta **PROTIFERT LMW** v konc. 0,35 % (350 mL/100 L, 3,5 L/ha) ali **DRIN** v konc. 0,15 % (150 mL/100 L, 1,5 L/ha).

OPOZORILO: VSA FITOFARMACEVTSKA SREDSTVA JE POTREBNO UPORABLJATI VARNO, ŠE POSEBEJ TISTA, KI SO NEVARNA ZA ČEBELE IN PRED UPORABO VEDNO PREBRATI ETIKETO OZIROMA NAVODILO ZA UPORABO, DA NE PRIDE DO MOREBITNE NEVARNOSTI ZA UPORABNIKA IN OKOLJE! ČE SE UPORABLJAJO SREDSTVA, KI SO NEVARNA ZA ČEBELE, SE Z NJIMI LAHKO ŠKROPI V ČASU, KO SO ČEBELE V PANJIH, CVETOČA PODRAST V NASADIH PA MORA BITI POKOŠENA ALI NA KAKŠEN DRUGI NAČIN ODSTRANJENA, PRI ŠKROPLJENJU PA JE POTREBNO ZAGOTOVITI, DA NE PRIDE DO ZANAŠANJE NA SOSEDNJE CVETOČE KULTURE. PRAV TAKO JE POTREBNO UPOŠTEVATI PREDPISANE RAZDALJE OD VODA 1. IN 2. REDA.

KARSIA, Dutovlje, d.o.o.,
Marketing&Razvoj