



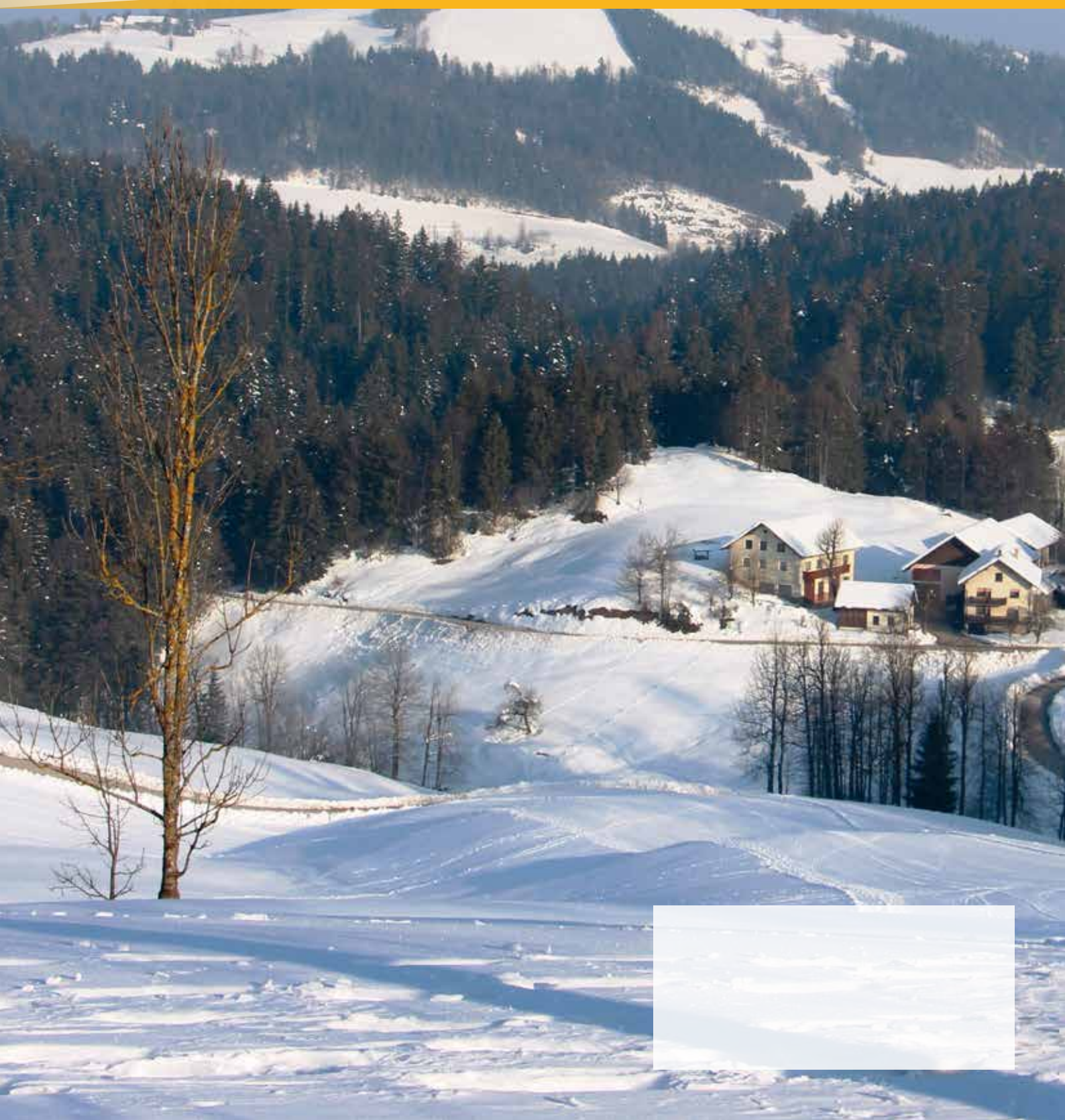
Kmetijsko gozdarska zbornica Slovenije

ISSN 1581-9027

zelena dežela

št. 176 / februar 2023

Glasilo Kmetijsko gozdarske zbornice Slovenije



» ROMAN
ŽVEGLJČ

predsednik

Vstop v novo leto je zaznamoval začetek novega obdobja v kmetijski politiki in kmetijstvu nasploh. Začenja se namreč izvajanje Strateškega načrta skupne kmetijske politike 2023–2027 (SN SKP 2023–2027) za Slovenijo. Novi ukrepi kmetijske politike, ki se po novem imenujejo intervencije, prinašajo številne novosti tako za kmete kot kmetijske svetovalce, zato smo v fazi intenzivnih izobraževanj. KGZS bo poskrbela za to, da bo svetovalcem nudila podporo in jih ustrezno izobrazila, da bodo lahko kmetje pridobili neposredna plačila.

Letošnja kampanja zbiranja vlog za kmetijske subvencije se bo zaradi novega programskega obdobja začela nekoliko kasneje, in sicer 31. marca 2023. KGZS je že pred sprejetjem novega SKP opozarjala, da bo veliko težav pri uveljavljanju posameznih ukrepov, kar se je izkazalo za resnično. Rok za oddajo zbirnih vlog se bliža, izvedbena uredba pa je šele v postopku usklajevanja. Pozen sprejem izvedbenih predpisov vsem deležnikom pri izvajanju intervencij kmetijske politike povzroča nemalo preglavic, ki bi se jim lahko izognili s pravočasno uveljavitvijo predpisov. Čas za vnos zbirnih vlog bo letos nekoliko daljši, da bo prehod na novo programsko obdobje lažji. Vnos bo trajal do 10. julija, kar pomeni 68 delovnih dni. Kot že vrsto let do zdaj boste kmetje tudi tokrat vloge oddali elektronsko.

Spremembe so tako pri pogojih kot zahtevah, zato bodo izobraževanja o tem v okviru javne službe kmetijskega svetovanja dostopna tako po spletu kot v živo. Prav je, da se jih nosilci kmetijskih gospodarstev udeležite in se na vnos zbirnih vlog dobro pripravite. Kmetijski svetovalci bodo letos tudi delili tiskane brošure o razlagi intervencij, ki jih pripravlja kmetijsko ministrstvo. Verjamem, da nam bo skupaj uspelo. Kmetom želim uspešno oddajo vlog, sicer pa naj nam letos vsaj vreme prizanese.

VSEBINA

	Začetek vrtnarske sezone	4
	Osnove lastne pridelave semena	5
V SREDIŠČU	Iz semena do sadike in večjega pridelka	6
	Kako in kdaj načrtovati pridelavo zelenjave	8
	Pomen kalija v pridelavi zelenjadnic	9
ZGLEDI VLEČEJO	Iz malega je hitro zrastle veliko	10
	Slovenska živinoreja ni del problema, ampak je del rešitve	12
	Kmetje zaradi Ustavnega sodišča ne morejo kmetovati	13
ZASTOPANJE	Z volkovi je treba upravljati	14
	Naporno leto za kmetijstvo in podeželje	15
	Kaj je dobro vedeti pred nakupom semenskega krompirja	16
	»Subvencije« za površine in za živali od 2023 dalje	17
	Sistem potrebne skrbnosti	18
	Regijska certifikacija gozdov PEFC	19
	Spremembe pri davčni obravnavi dopolnilnih dejavnosti	20
SVETOVANJE	ABC o kmetijskem gorivu	21
	Prvi Tumpejevi dnevi	22
	Neustrezna sprememba bonitetnih točk zemljišč	23
	Plačevanje prispevka za promocijo Izbrana kakovost – drobnica	24
	Pomoč pri prehodu v seneno prirejo	25
PROMOCIJA	Podeželje v mestu – Velika noč na podeželju	29

KAKO DO INFORMACIJ NA KGZS

SPLOŠNE INFORMACIJE

Tel.: 01 513 66 00, e-naslov: kgzs@kgzs.si, www.kgzs.si

UREDNIŠTVO ZELENE DEŽELE

Tel.: 01 513 66 40, e-naslov: zelena.dezela@kgzs.si



Zelena dežela št. 176, FEBRUAR 2023 • Zelena dežela je glasilo Kmetijsko gozdarske zbornice Slovenije, ki izhaja šestkrat letno in je za člane KGZS brezplačno. • Uredništvo: KGZS – Zelena dežela, Gospodinjska ulica 6, 1000 Ljubljana, tel.: 01/5136640, e-pošta: zelena.dezela@kgzs.si, splet: www.kgzs.si • Odgovorni urednik: Robert Peklaj • Novinar: Marjan Papež • Fotografija na naslovnici: Marjan Papež • Tehnično urejanje: Andrej Lombar • Jezikovni pregled: Marjana Cvirn • Fotografije: arhiv KGZS (če ni drugače navedeno) • Tisk: Salomon, d.o.o. • Naklada: 98.000 izvodov • ISSN 1581-9027, spletna izdaja ISSN 2536-2119

Ne pozabite na obračun DDPO in DohDej za leto 2022

Konec marca, natančneje 31. marca, je rok za oddajo davčnega obračuna davka od dohodkov pravnih oseb (obračun DDPO) ter davčnega obračuna akontacije dohodnine in dohodnine od dohodka iz dejavnosti (obračun DohDej) za leto 2022. Oba obračuna je mogoče oddati le elektronsko prek sistema eDavki.

Obračun davka od dohodkov pravnih oseb

Na podlagi drugega odstavka 358. člena Zakona o davčnem postopku je treba davčni obračun davka od dohodkov pravnih oseb predložiti najpozneje v treh mesecih po poteku koledarskega leta za preteklo koledarsko leto.

Davčni obračun davka od dohodkov pravnih oseb (DDPO) za leto 2022 je potrebno predložiti najkasneje do 31. marca tekočega leta za preteklo leto. Obračun DDPO morajo zavezcanci vložiti v elektronski obliki preko sistema eDavki, in sicer neposredno z vnosom podatkov v obrazec ali z uvozom xml. sheme.

Na spletni strani Finančne uprave Republike Slovenije (FURS) so na voljo podrobne informacije.

Davčni obračun akontacije dohodnine in dohodnine od dohodka iz dejavnosti

Davčni obračun akontacije dohodnine in dohodnine od dohodka iz dejavnosti za leto 2022 morajo fizične osebe z dejavnostjo predložiti najkasneje do 31. marca tekočega leta za preteklo leto. Obračun DohDej morajo davčni zavezcanci obvezno predložiti v elektronski obliki preko sistema eDavki, in sicer neposredno z vnosom podatkov v obrazec ali z uvozom xml. sheme.

Če namerava davčni zavezanec v obračunu DohDej za leto 2022 obvestiti Finančno upravo RS (FURS) o prenehanju ugotavljanja davčne osnove z upoštevanjem normiranih odhodkov, je dolžan od 1. januarja 2023 dalje tudi voditi ustrezne poslovne knjige in evidence, kot to določa 5. odstavek 308. člena Zakona o davčnem postopku (ZDavP-2).

Na spletni strani Finančne uprave (FURS) so na voljo podrobne informacije.

Vir: FURS

Nekateri pomembnejši dogodki

Kdaj?	Kaj?
10. do 12. 3.	27. Gregorjev sejem, Novo mesto
18. in 19. 3.	Apislovenija – 44. dnevi čebelarstva, Celje
22. 3.	48. tradicionalni letni posvet zadružnikov, Portorož
31. 3. do 2. 4.	Kmetijsko-obrtni sejem Komenda, Komenda
1. 4.	Podeželje v mestu – Velika noč na podeželju, Pogačarjev trg, Ljubljana

Predvideni razpisi

Kdaj?	Kaj?
Marec/ april	Podukrep M4.1: Podpora za naložbe v kmetijska gospodarstva - naložbe za nakup kmetijske mehanizacije za spravilo rastlinskih pridelkov
April	Podukrep M8.3: Podpora za preprečevanje škode v gozdovih zaradi gozdnih požarov – izgradnja protipožarnih poti
Maj	Podukrep M4.4: Podpora za naložbe v vetrno protizaščito

Prijave za ekološko kmetovanje do 20. marca

MKGP je na zahtevo KGZS podaljšalo rok za prijavo v ekološko kmetovanje in ekološko čebelarjenje do 20. marca letos.

Novi Strateški načrt skupne kmetijske politike za obdobje 2023–2027 (SN SKP 2023–2027) daje velik poudarek ekološkemu kmetovanju in zato so namenjena tudi višja sredstva za spodbujanje ekološkega kmetovanja. Tako se bodo lahko ekološki pridelovalci vključili v dve intervenciji, ki neposredno podpirata ekološko pridelavo, in sicer v intervenciji Ekološko kmetovanje in Ekološko čebelarjenje.

Ministrstvo za kmetijstvo, gozdarstvo in prehrano (MKGP) zato vabi že obstoječe ekološke pridelovalce in predelovalce, pa tudi tiste, ki se na novo odločate za ekološko kmetovanje, da v letu 2023 vstopite v intervenciji Ekološko kmetovanje oziroma Ekološko čebelarjenje, saj s tem podpirate in promovirate izvajanje ekološkega kmetovanja v Sloveniji, ki mu tudi MKGP namenja posebno pozornost.

Glede na navedeno MKGP vse ekološke pridelovalce oziroma predelovalce oziroma čebelarje, ki želite pridobiti finančno podporo za leto 2023 v okviru SN SKP 2023–2027 za intervenciji Ekološko kmetovanje in Ekološko čebelarjenje, obvešča, da je rok za prijavo oziroma obnovo prijave v kontrolo ekološkega kmetovanja podaljšanih do 20. marca 2023 pri eni izmed pooblaščenih organizacij za kontrolo in certificiranje kmetijskih pridelkov ali živil, ki so navedene na spletni strani MKGP: <https://www.gov.si teme/ekoloska-pridelava/>.

Zamik roka prijave za integrirano pridelavo

Na pobudo Kmetijsko gozdarske zbornice Slovenije je Ministrstvo za kmetijstvo, gozdarstvo in prehrano podaljšalo rok prijave za integrirano pridelavo na 20. marec 2023. Kmetje in kmetijski svetovalci namreč še nimajo vseh informacij o integrirani pridelavi, saj svetovalci še niso imeli usposabljanj s tega področja, na razpolago pa tudi še ni ustreznih gradiv na to temo. Zaradi tega imajo mnogi kmetje pomisleke glede vstopa v integrirano pridelavo.

Z zamikom roka za prijavo bodo sedaj svetovalci in posledično kmetje imeli več informacij, kar bo prispevalo k lažji odločitvi za vstop v operacijo in k uspešnejši izvedbi le-te.

Nekateri pomembni roki

Do kdaj?	Kaj?
Od 31. 3. do 10. 7.	Vnos zbirnih vlog za ukrepe SKP
Do 15. 3.	Ukrep M22: Podpora KMG zaradi vojne v Ukrajini – pavšalna podpora za KMG in MSP (naložbeni in sektorski del)
Do 18. 4.	podukrep 4.2: 10. javni razpis za podukrep 4.2 Podpora za naložbe v predelavo, trženje oziroma razvoj kmetijskih proizvodov

Zbral: Ma. P.



Začetek vrtnarske sezone

Smo tik pred začetkom glavne sezone pridelave zelenjadnic.

Vzgoja sadik je že v teku, tudi v rastlinjakih je dela že veliko. Pridelovalci pa se pospešeno pripravljate tudi na setev in sajenje na prosto. Pridelava zelenjave zahteva veliko znanja. Pri načrtovanju vaše pridelave in iskanju tehnoloških rešitev se lahko obrnete po nasvete in pomoč na Javno službo kmetijskega svetovanja, ki deluje na območnih kmetijsko-gozdarskih zavodih. Tam vam bodo pomagali pri načrtih za kolo-bar, izdelavi gnojilnih načrtov in vam nudili tehnološke nasvete. Veliko informacij lahko dobite tudi na spletnih straneh Kmetijsko gozdarske zbornice Slovenije in straneh območnih kmetijsko-gozdarskih zavodov, kjer so objavljena različna strokovna gradiva, nasveti in informacije o izobraževanjih. Nekaj tem je izpostavljenih v člankih, ki so objavljeni v to-

kratni osrednji temi v Zeleni deželi in jih lahko preberete na naslednjih straneh.

Obenem smo pred začetkom izvajanja nove Skupne kmetijske politike (SKP), ki prinaša kar nekaj sprememb tudi na področju vrtnarstva. Med ukrepi, ki jih prinaša novo programsko obdobje, velja izpostaviti intervencijo Integrirana pridelava, za katero je ponovno možno pridobiti podporo v okviru ukrepov kmetijske politike, in ukrep Biotično varstvo, ki je povsem nova intervencija.

Zahteve integrirane pridelave vrtnin so precej podobne, kot so bile v programskem obdobju 2007–2013, z nekaj dodanimi zahtevami. Višina podpore za Integrirano pridelavo zelenjave (na prostem in v zavarovanih prostorih) znaša 257,50 evra na hektar. Za

uveljavljanje te intervencije pa morate biti **predhodno prijavljeni v kontrolo integrirane pridelave** pri eni izmed pooblaščenih organizacij za kontrolo in certificiranje integrirane pridelave. Rok za prijavo v kontrolo integrirane pridelave je **20. marca 2023**.

Intervencija Biotično varstvo rastlin je namenjena zmanjšani uporabi kemičnih sredstev za varstvo rastlin in s spodbujanjem nadstandardnih praks varstva rastlin pred škodljivci prispeva k varovanju vodnih virov ter tal. Intervencija vključuje uporabo fitofarmaceutskih sredstev (FFS) na osnovi mikroorganizmov (glive, bakterije, virusi) in komercialnih proizvodov za biotično zatiranje bolezni ter škodljivcev z naravnimi sovražniki (žuželke, pršice, ogorčice), ki deloma nadomesti tretiranje s kemičnimi FFS v skladu z izdelanim načrtom zatiranja bolezni in škodljiv-

cev. Letna višina plačila znaša za zelenjadarstvo na prostem 612,80 evra na hektar, za zelenjadarstvo v zavarovanem prostoru pa 1.857,60 evra na hektar. Natančnih navodil za izvajanje te intervencije še ni, vendar se kaže, da bo v kmetijski praksi izvedljiva tudi za zelenjadarje. Zato se o tem pred oddajo vloge pozanimajte pri svojih kmetijskih svetovalcih.

Natančnejši opisi posameznih intervencij so v Strateškem načrtu SKP, ki je objavljen na spletni strani <https://skp.si/skupna-kmetijska-politika-2023-2027>, več informacij pa boste lahko dobili na usposabljanjih za kmete, ki jih bodo izvajali posamezni kmetijsko-gozdarski zavodi v naslednjih tednih, in pa seveda pri vaših lokalnih kmetijskih svetovalcih.

» TONČKA JESENKO, KGZS

Osnove lastne pridelave semena

Odločitev za lastno pridelavo lahko pade hitro, težava pa nastane, če ne poznamo osnovnih zakonitosti pridelave semena.

Seme bo kakovostno, torej boljše od tega, kar kupimo, samo, če je rastlina, ki nosi seme, v najboljši kondiciji. To pa je možno samo, če raste v ugodnih pogojih. Prst mora biti hranilna, samo z gnojenjem ne moremo popraviti več let zanemarjene zemlje. Rastline, ki nosijo seme, nimajo enakih potreb po hranilih kot iste rastline, ki jih pridelujemo za hrano. Vsekakor imajo višje zahteve po fosforju, primanjkovati jim ne sme bora. Vendar pri tem ne sme manjkati kalija, dušik pa je potreben ves čas, a ga nikoli ne sme biti preveč. Če ga je veliko, potem je cvetov manj, brez cvetov pa seveda ni semena.

S semenom se prenaša tudi večina glivic, bakterij, zato mora biti lokacija ustrezno prevetrena. Korenine rastlin ne smejo v nobenem trenutku stati v vodi. Rastlina tekom razvoja semena v njega vlaga veliko svoje energije v obliki rezervne hrane v semenu. Rezervna hrana semena mora namreč zadoščati do takrat, ko se kaleči rastlini razvijejo prvi pravi listi. Če ima matična rastlina slabo razvit koreninski sistem, če raste na slabem rastišču, ne more počrpati dovolj hranil in potem je tudi hrane v semenu malo.

Verjetno dobro veste, da sta

dolžina kaljenja in razvoj kaleče rastline odvisna od temperature. V neugodnih razmerah lahko dvakrat dlje traja, da je rastlina samostojna. Če je hrane v semenu premalo, se to po-



Hranimo samo očiščeno seme, da znižamo možnost okužbe semena z glivicami.

zna tako, da rastlina ne kali (solata, korenček, peteršilj ...) ali pa vzkali in potem propade.

Osnovna pravila razmnoževanja živih bitij

Vedno razmnožujemo samo najlepše, najboljše, najbolj zdrave osebkke. To velja

tudi pri rastlinah: pozitivna (in negativna) odbira. Pri negativni odbiri na večjih površinah odstranimo vse netipične, obolele ali kako drugače izstopajoče rastline.

Vedno razmnožujemo dovolj veliko število osebkov, da preprečimo razmnoževanje v sorodstvu in ohranimo tudi genetsko pestrost v sami sorti.

brez težav križata rdeča pesa in blitva. Pomembna je tudi pozornost pri pridelavi semena radiča, saj se gojeni radič križa z divjo modro cvetočo cikorijo.

Kombinacija pridelek/semenarjenje je pogosto težavna ali celo nezdržljiva. Zaradi želje po visokem pridelku zanemarjamo zahteve semenic,



Positivna odbira, iz takega posevka izločimo vse ratsline, ki niso v tipu standarda in pustiti cveteti le najlepše in najboljše.

To število naj bi bilo po strokovni literaturi vsaj 50 (tujeprašnice), v praksi pa se je izkazalo, da se jih razmnožuje oziroma mora vsaj cveteti najmanj 20 rastlin (tujeprašnice), zaradi ohranjanje genetske različnosti pa priporočamo, da se tudi pri samoprašnih rastlinah pobere seme vsaj 10 rastlin. Velja pa vedno, več je bolje.

Razdalje med rastlinami so potrebne za preprečevanje križanja med rastlinami iste vrste, a druge sorte, ali pa križanje z divjimi vrstami (na primer korenček, radič ...). Izolacijske razdalje so sicer odvisne od posameznih vrst. Najdete jih v različni literaturi. Morda nekaj najbolj znanih primerov, zaradi katerih nastajajo težave pri pridelovanju semena zelenjadnic: pridelovanje semena korenčka, ki se križa z divjim korenjem na travnikih, je lahko težavno. Prav tako je dobro vedeti, da se med seboj skoraj

ki nimajo dovolj prostora, saj so pogosto precej večje od gojene rastline (solata), pozitivna odbira je težka, saj najlepše plodove najraje pojemo.

Skrb za posevek mora biti celo obdobje še večja, saj se vse bolezni rastlin in posebne bolezni semena hitro prenašajo s semena na potomce.

Pravočasno spravilo semena, prepozno ali prezgodnje spravilo lahko privede do slabe kaljivosti, celo nekaljivosti semena.

Sušenje in čiščenje semena je zahteven postopek, ki zahteva posebna znanja.

Shranjevanje semena je prav tako pomembno, saj lahko zaradi nepravilnega skladišča kaljivost hitro pade.

Seveda pa so to samo osnovni pogoji, brez katerih je pridelava semena nesmiselna. Vsaka rastlinska vrsta ima še svoje posebne pogoje.

»MIŠA PUŠENJAK,
KGZS – ZAVOD MARIBOR

Iz semena do sadike in večjega pridelka

Kljub dolgi in močni tradiciji vrtnarjenja smo na področju pridelave lastnega semena manj uspešni.

Kdo še prideluje lastno seme? Pred petdesetimi leti bi na to vprašanje večina vprašanih odgovorilo pritrdilno. Danes si pridelamo le seme solate in mogoče fižola ter paradižnika in paprike. Vzgoja semena ni enostavna, ker je pri tem veliko pasti, od slabe izbire matične rastline do križanja z neželenimi sosedi pa do slabih vremenskih razmer in s tem posledično do okuženega semena z boleznimi. Vendar to ni tema današnjega prispevka, ampak, kako posejemo seme in pripravimo kakovostne sadike.

Zakaj vzgajamo sadike v zavarovanem prostoru in jih nato sadimo na vrt ali njivo? V našem podnebnju z neposredno setvijo nekaterih vrtnin, kot sta paradižnik in paprika, ki na prostem komaj vznikneta junija in rasteta le do avgusta, ko se že pojavljajo mrzla jutra, skoraj ne pridemo do pridelka. Zato posejemo seme v zavarovanem prostoru oziroma rastlinjaku, kar omogoča, da močne sadike posadimo na prosto že maja. Drugi razlog za vzgojo sadik je manjša poraba semena, saj v kontroliranem okolju v rastlinjaku vzkali vsako seme. Na vrtu ali njivi je zemlja slabše obdelana, ni redno omočena in izmenjava suše ter vlage lahko uniči nežne kalčke. Mlade rastlinice so podvržene konkurenci plevelov, kar nam naloži dodatno delo. Posevek je potrebno okopavati in pleti ter redno zalivati, to pa je dodatno delo, ki ga raje opravimo v zaprtem prostoru. In še eden razlog je, da sadimo sadike. To je hitrejše vrstenje vrtnin, kar je pomembno tam, kjer imamo majhen vrt ali celo visoko gredo. S sadikami imamo lahko na isti površini več pridelkov na leto, predvsem, če izvedemo še vmesne setve špinače, redkvice, motovilca ...

Vzgojimo zdravo in močno sadiko

Kakovostne sadike lahko vzgojimo le v rastlinjaku, kjer je dovolj svetlobe in lahko zagotovimo optimalno temperaturo ter zalivanje. Kljub vsemu je še vedno veliko vzgoje sadik paradižnika in paprike na domačih okenskih policah. Največja napaka, ki jo naredimo, je »pretegnjena« ali izdolžena sadika. Temu je vzrok previsoka temperatura po vzniku in premajhna osvetlitev. Ko kalčki paradižnika ali paprike ali katere druge zelenjadnice pokukajo iz zemlje, jih je potrebno takoj prestaviti v prostor z vsaj pet stopinj nižjo temperaturo in popolno osvetlitvijo. Pri kaljenju potrebujeta paprika in paradižnik temperaturo okoli 25 stopinj Celzija, takoj po kaljenju pa jo znižamo na 16 do 18 stopinj Celzija. Preden sadike posadimo na vrt, jih je potrebno še utrditi, zato jih za teden dni prestavimo na nižjo temperaturo. Previsoka temperatura in slaba svetloba sta vzrok, da se rastline izdolžijo, so svetlo zelene barve in zelo krhke. V primeru posebne, domače sorte, ki jo želimo ohraniti, je edina pot vzgoja lastnih sadik. To dobro poznajo ljubiteljski pridelovalci paradižnika, paprike in čilijev. Nekateri imajo več deset različnih sort, ki jih ohranjajo iz leta v leto.

Po pobiranju semena iz ploda paradižnika ali paprike seme dobro opremo in osušimo. Shranjeno naj bo na temnem in zelo suhem prostoru. Pred setvijo lahko semena nakalimo in posejemo v korita, papriko konec februarja, paradižnik v marcu. V aprilu posejemo kumare, bučke, melone in lubenice. Če hočemo zgodnejši pridelek fižola, lahko posejemo tudi nekaj semen



Večji je lonec, bolj se bodo razvile korenine.

fižola v jogurtove lončke, kar pomeni, da jih ne bomo pikirali. To velja tudi za prej naštevanje bučnice. Te rastline ne prenesejo puljenja mladih rastlinic in presajanje v večji lonček. Pikiranje pa je zelo dobrodošlo pri vzgoji paradižnika. Seme posejemo v prazna korita in postavimo na okensko polico. Posevek mora biti dobro zalit in korito pokrito s folijo, ki preprečuje preveliko izhlapevanje. Takoj po kaljenju folijo odstranimo. Ko ima paradižnik dva prava lista, s pomočjo svinčnika izpulimo sadike in jo potisnemo v večji lon-

ček. Sadike potisnemo do dna lončka, saj bodo po celi dolžini stebela pognale nove korenine. Večji šop korenin ima večjo možnost črpanja vode in hranil, zato bo ta rastlina močnejša v vsakem obdobju življenja. S pikiranjem odlomimo koreninski vršiček in s tem okrepiamo ostale korenine, ki se zato bolj razvejajo. Pikiranja ne prenesejo bučnice in fižol, pri puljenju sadik bi te takoj ovenile. Zelo moramo biti previdni tudi pri sajenju sadik fižola in bučnic na prosto. Sadike izlončimo tako, da jo obrnemo, spodaj primemo z eno roko, z



CREINA d. d.

051 360 097
info@creina.si

www.creina.com

Slovenske cisterne za gnojevko od 2200 do 25000 litrov.




drugo udarimo po lončku in sadika s celo koreninsko grudo sama pade iz njega. Takšna rastlina pri presajanju ne doživi presaditvenega šoka, kar se je pogosto dogajalo pri puljenih sadikah. Vendar imamo še vedno izjeme. Presajanje s puljenjem še vedno dobro prenašajo por, tudi čebula in seveda endivija ter radič. Poskrbeti moramo le za dobro zalivanje po presajanju in prikrajšanje listov, da zmanjšamo izhlapevanje iz prevelike listne površine.

V vrtnarskih centrih prodajajo le sadike s koreninsko grudo. Pri nakupu bodimo pozorni na kakovost korenin. Previdno izpulimo sadiko in pogledamo korenine. Če so dobro prepredene in držijo zemljo skupaj ter so bele barve, bo to dober nakup. Pri preveč prepredenih koreninah, ki postajajo sive barve, zgoraj pa so listi že preveliki in izdolženi, imamo opravka s prestarimi sadikami, ki praviloma slabše rastejo. Bolje je kupiti mlajše rastline kot prestare. Pri nakupu damo prednost rastlinam, ki so v večjih lončkih. Takšne rastline imajo večje korenine, zato bomo prišli do zgodnejšega pridelka. Ponudba sadik je res velika, zato kupimo sadike takrat, ko jih bomo sadili. Velikokrat prinesemo sadike, vendar nimamo časa za sajenje. Pustimo jih v neprimeren, temnem prostoru, pozabimo zaliti in sadikam naredi-



Pikiranje sadik peteršilja

mo veliko škodo, kar se odrazi v njihovi rastni dobi in slabši rodovitnosti.

Nakaljevanje semen

V tujini temu postopku rečejo »seed priming«, kar pomeni namakanje semena v vodi ali čaju za nekaj ur in nato zadrževanje semena v zaprti posodi, vse dokler se ne pokažejo kalčki. Večina zelenjadnic kali zelo hitro in ni po-

trebno nakaljevanje. Nekatere zelenjadnice pa imajo trd ovoj okoli semena in v njem inhibitorje kaljenja (paprika, korenje, rdeča pesa, peteršilj, stročnice ...), zato z nakaljevanjem pospešimo kaljenje. Rdečo peso namakamo v topli vodi, ki jo po tridesetih minutah odtočimo in tako izperemo inhibitorje. Ta postopek ponovimo vsaj petkrat. Naslednji dan osušeno seme rdeče pese pose-

jemo. Papriko za nekaj ur namočimo v ohlajen čaj ognjiča. Navlaženo pustimo nekaj dni, da se seme prebudi, in nato sejemo. Zelena in korenje imata trd ovoj okoli semena, zato seme namakamo 24 ur v topli vodi. Nakaljeno seme je potrebno takoj posejati, v nasprotnem se kalček zasuši.

» ANA OGOREVC,
KGZS – ZAVOD LJUBLJANA



EKSKLUZIVNO
PRI SEMENARNI

HIBRIDI NOVE GENERACIJE!

V Evropi se je blagovna znamka **DEKALB®** začela uveljavljati v 60. letih prejšnjega stoletja. Danes predstavlja v svetu 33% tržnega deleža posejane koruze.

DKC 3972,
FAO 300



17,232 kg/ha,
Pridelek/14% vlage
Sentjur

15,867 kg/ha,
Pridelek/14% vlage
Prša Marjan, Mala Polana



DKC 4098,
FAO 320

NO
VO

17,346 kg/ha,
Pridelek/14% vlage
Sentjur

16,816 kg/ha,
Pridelek/14% vlage
Frankovci



DKC 4391,
FAO 340



18,570 kg/ha,
Pridelek/14% vlage
Sentjur

16,526 kg/ha,
Pridelek/14% vlage
Strukovci



DKC 4717,
FAO 380



18,570 kg/ha,
Pridelek/14% vlage
Sentjur

17,014 kg/ha,
Pridelek/14% vlage
Spuhlja



DKC 4712,
FAO 390



14,877 kg/ha,
Pridelek/14% vlage
Cszuka Jozef, Genterovci

13,464 kg/ha,
Pridelek/14% vlage
Kapca



DKC 4897,
FAO 390



17,407 kg/ha,
Pridelek/14% vlage
Strukovci

16,892 kg/ha,
Pridelek/14% vlage
Sentjur



DKC 5110,
FAO 440



17,087 kg/ha,
Pridelek/14% vlage
Roje

14,618 kg/ha,
Pridelek/14% vlage
Kapca



DKC 5182,
FAO 450



18,341 kg/ha,
Pridelek/14% vlage
Prša Marjan, Mala Polana

17,014 kg/ha,
Pridelek/14% vlage
Spuhlja



Kako in kdaj načrtovati pridelavo zelenjave

Dober načrt dela in dobro načrtovanje vseh opravil na njivah, vrtu in rastlinjakih sta ključna dejavnika za uspešno pridelavo zelenjave.

Kadar zelenjadarji govorimo o načrtovanju opravil, s tem v glavnem mislimo na sestavljanje kolobarja ali kolobarnega načrta. V kolobarju zato strokovno in pogojem ter možnostim pridelave primerno in pravilno razvrstimo zelene ter potrebne zelenjavne vrste na vse svoje pridelovalne površine, kjer v posameznem letu želimo pridelovati zelenjavo. Kdaj in kako to naredimo najbolje, nakažem v nadaljevanju.

dik na stalno mesto pridelave je ključno. Kdaj to narediti, pa še posebej. Najbolje se je lotiti načrtovanja takrat, kadar imamo za takšna miselna in strokovno premišljena načrtovanja največ časa. Zagotovo je to v zimskem času, ko imajo pridelovalci zunaj precej manj delovnih opravil kot kasneje v času rastne dobe. Zato velja zimski čas porabiti tudi za sestavljanje kolobarja, ki bo tako pravočasno pripravljen za izvedbo, takoj ko se bo začela

jenj ter setev po vseh predvidenih njivskih površinah ali delih vrtov ali rastlinjakov, in če je to delo opravljeno pravočasno, še pred pridelovalno sezono, bomo opravili več kot polovico dela.

Kako načrtovati?

Najprej je potrebno pregledati, na katerih površinah bomo v naslednjem letu pridelovali zelenjavo. Preverimo, če imamo za vse predvidene površine za zelenjavo še aktualne analize tal, ki ne smejo biti starejše od petih let za vključene v integrirano pridelavo, štirih let za njivske površine na prostem in dveh let za rastlinjake. Analiza tal je pri načrtovanju ključni pripomoček za izdelavo gnojilnega načrta za v kolobarju predvidene zelenjadnice ali druge kmetijske rastline. Sestavljanje kolobarja pomeni razporejanje zelenih in potrebnih zelenjadnic na njive, v vrt, na grede, v rastlinjak. Ko zaključimo s pripravo kolobarja, lahko za predvidene zelenjadnice pripravimo načrte za gnojenje, še preden bomo gnojili, sejali ali sadili. Tudi zato je dobro in priročno biti pravočasen pri sestavi kolobarja. Pri sestavljanju kolobarja smo pozorni na zgodovino pridelave v preteklem letu, da zvrstimo zelenjadnice glede na vrsto in pripadnost botaničnim družinam ter tudi zelenjavnim skupinam, ko upoštevamo, da jih na isto površino ne ponovimo prekmalu, oziroma da bo čim daljši premor med npr. dvema stročnicama ali med korenovkami ipd. Ni dobro po pridelavi nizkega fižola na to površino sejati visokega fižola ali graha. Po česnu naj v naslednjem letu ne sledi nobena druga čebulnica (npr. čebula, šalotka), tudi med posevkom solate naj mineta vsaj ena ali dve pridelovalni sezoni. Pri razvrščanju zelenjavnih vrst smo pozorni tudi na ugoden in morebitni neugoden vpliv med posameznimi

zelenjadnicami, še posebej, če na manjših pridelovalnih površinah (npr. v rastlinjaku) gojimo večje število različnih zelenjadnic, kot je to pogosto pri pridelovalcih, ki prodajajo na tržnici ali na domu (npr. zelenjavni zaboječki). Pogosto v ta namen upoštevamo seznam dobrih in slabih sosedov med zelenjavnimi vrstami. Če zelenjavo gojimo v mešanih posevkih in na isto pridelovalno površino sadimo vsaj dve različni zelenjadnici, lahko koristimo ugoden vpliv med vrstami in ustvarjamo pozitivne učinke na kakovost in količino pridelkov. Poznani so primeri mešanih posevkov lukovk in korenovk (npr. čebula in korenje) ali plodovk in dišavnice (paradižnik in bazilike, kumare in koper) ali stročnic in dišavnice (fižol in šetraj), solatnic in kapusnic (npr. solata in redkvice ali kolerabica) ali česna in redkvice ter še mnoge druge kombinacije.

Dober kolobar je odličen pripomoček

Za maksimalno uspešnost v pridelovanju zelenjave je dobro sestavljen kolobar zagotovilo za uspešnost pridelovanja zelenjave, zato načrt napišemo in narišemo skico razporeditve zelenjadnic na papir, in če to naredimo pred sezono, ko v načrt vključimo vse potrebne in zelene vrste zelenjave, si na tak način nastavimo tudi časovni načrt za začetek in izvedbo prvih setev za npr. vzgojo zelenjavnih sadik in kasneje njihovo sajenje na pridelovalne površine. Velja, da z dobro zastavljenim kolobarjem sledimo mnogim ciljem pridelave, omogočamo kakovostne in pravočasne pridelke sveže zelenjave, bodisi za samooskrbo ali za prodajo, ter postavimo maksimalno dober temelj za vsa zelenjadarska opravila v novi pridelovalni sezoni.

» IGOR ŠKERBOT,
KGZS – ZAVOD CE



Levo čebula in desno korenje – dobro sosedstvo

Kdaj načrtovati?

Pravočasno začeti najprej z izborom zelenjavnih vrst za posamezno leto, potem razvrščanjem na posamezne površine, njive ali dele le-teh ter s tem načrtovati, kdaj začeti s prvimi setvami in sajenjem oziroma presajanjem sa-

zgodnja spomladanska sezona pridelave. Ker je kolobar ključni dejavnik za uspešno pridelavo zelenjadnic, tako pri profesionalnih kot ljubiteljskih pridelovalcih zelenjave, mu pred sezono pridelave posvetimo več časa. Če sestavimo dober kolobar in z njim načrt sa-

Pomen kalija v pridelavi zelenjadnic

Ustrezna prehrana rastlin, ki jo zagotavljamo z gnojenjem, sodi med pomembne ukrepe ohranjanja rodovitnosti tal.

Glavni namen gnojenja je rastline optimalno oskrbeti z rastlinskimi hranili, saj bomo lahko le tako izkoristili njihov genetski potencial in zagotovili pričakovane pridelke. Kemična analiza tal je osnova za strokovno utemeljeno gnojenje. Gnojenje na osnovi analiz zagotavlja, da se izognemo problemom pomanjkanja oziroma viškov hranil v tleh in pridelkih.

Pomen in vloga kalija v prehrani zelenjadnic

Večina zelenjadnic ima sorazmerno velike potrebe po kaliju, zato je optimalna oskrba zelenjadnic s tem hranilom zelo pomembna. Kalij krepi odpornost rastlin pred neugodnimi vremenskimi vplivi. Rastline, primerno gnojene s kalijem, so bolj odporne na sušo, nizke temperature in bolezni. Kalij omogoča in pospešuje asimilacijo, sodeluje pri nastajanju beljakovin, omogoča pretvorbo škroba v sladkor in obratno, ugodno vpliva na kakovost ter izboljša skladiščno sposobnost zelenjadnic. Ob pomanjkljivi oskrbi s kalijem rastline transpirirajo veliko več vode. Listne reže se ne zapirajo ali se slabo zapirajo. Asimilacija se zmanjša. Prizadeti listi se začnejo sušiti od roba in lahko ob hudem pomanjkanju tudi odpadejo. Opisana vidna znamenja pomanjkanja kalija so sorazmerno redka. Pogosteje opazna so znamenja pomanjkanja kalija na plodovih paradižnika, ki slabo dozorevajo oziroma se na vrhu ne obarvajo rdeče, ampak ostanejo rumeni ali zeleni.

Osnova za pravilno gnojenje zelenjadnic sta kemijska analiza tal in na podlagi te strokovno izdelan gnojilni nasvet. Pri oskrbi zelenjadnic s kalijem in ostalimi hranili so nezaželena tako pomanjkanja kot tudi presežki posameznih hranil, ki so pogosto razlog za slabši sprejem posameznih hranil zaradi njihovega antagonističnega delovanja.

Kalij v tleh in gnojenje

Skupne zaloge kalija v tleh so zelo velike (do 10 t/ha), vendar je večina tega kalija vezana v mineralih, zato ga je le malo dostopnega rastlinam. Rastline lahko izkoristijo za svojo prehrano samo tisti del talnega kalija, ki je v raztopini tal, in tistega, ki je slabo vezan na površini mineralov glin.



Paradižnik je velik porabnik kalija.

Kalija lahko zelenjadnicam primanjkuje, če z njim premalo gnojimo, ali v primerih, ko ga je v tleh dovolj, vendar je rastlinam slabo dostopen. Pomanjkanje kalija še bolj pri-

de do izraza v sušnih razmerah, na kisljih tleh in tleh z visoko vsebnostjo magnezija. Sprejem kalija je lahko oviran tudi zaradi antagonizma s kalcijem ali če je v tleh preveč dušika.

Pri gnojenju zelenjadnic s kalijem in drugimi hranili moramo upoštevati: analizo tal, odvzem hranil glede na višino pridelka, gnojenje z organskimi gnojili v prejšnjih letih, količino hranil v žetvenih ostankih, izkoriščenost hranil in način gnojenja. Če analiza

ja med fosforjem in kalijem za primerno oskrbo zelenjadnic. Isto velja za večino sestavnih mineralnih gnojil na slovenskem trgu. Zato je pri zagotavljanju zadostne oskrbe zelenjadnic s kalijem priporočljiva tudi uporaba enostavnih kalijevih gnojil (kalijev sulfat ali kalijev klorid). Pri izboru mineralnih gnojil upoštevajmo, da so nekatere zelenjadnice (plodovke, čebula, solata, fižol) občutljive za klor, zato pri oskrbi le-teh in pri pridelavi zelenjadnic v zaščitnih pro-

storih raje izberemo sulfatno obliko kalija.

tal pokaže, da so tla preslabo oskrbljena s kalijem, moramo z gnojenjem v več letih postopoma povečati zalogo v tleh do optimalne oskrbljenosti.

S pridelki zelenjadnic odnesemo iz tal tri- do štirikrat več kalija kot fosforja, v nekaterih primerih pa je to razmerje še širše. Za gnojenje zelenjadnic uporabljamo gnojila organskega in mineralnega izvora. Večina organskih gnojil nima primernega razmer-

storih raje izberemo sulfatno obliko kalija.

Kalij se v globino tal slabo premešča. To je potrebno upoštevati pri gnojenju vrtnin z globljim koreninskim sistemom. Kalij je sicer v tleh bolj mobilan kot fosfor, zato lahko nekoliko večje pomike (tudi izpiranje) pričakujemo predvsem na lahkih peščenih tleh.

» BREDA VIČAR,
KGZS - ZAVOD MURSKA SOBOTA

Iz malega je hitro zrastle veliko

Urška Intihar iz Iške vasi pod Krimom je pred osmimi leti začela čebelariti in dejavnost razširila na petsto čebeljih družin. Prideluje med in druge čebelje pridelke ter se ukvarja s prodajo čebeljih družin – predvsem za izvoz. Zadnje leto je tudi predsednica Strokovnega združenja profesionalnih čebelarjev (SZPČ).

Kako dolgo se že ukvarjate s čebelarstvom in zakaj ste se za to odločili?

Zase rečem, da sem začela med profesionalnimi čebelarji. S čebelami sem se prvič srečala pred osmimi leti in priznam, da je šlo za ljubezen na prvi pogled. Še isto leto sem dobila prvi roj in tako se je začelo. Zelo nedolžno, a sama sem globoko v sebi vedela, da bom od čebel enkrat živela, oziroma da bodo pomemben del mojega življenja. Ni bilo lahko, v bistvu vse prej kot to, a meni je čebelarstvo hitro postalo način življenja.

Zakaj ravno čebele, kaj vas je najbolj navdušilo?

Če človek nekaj dela z veseljem, potem mu nikoli več ni 'treba hoditi v službo'. Mene nikoli ne boste slišali reči, da sem v službi. Čebelarstvo mi ne predstavlja službe. Jaz sem pač pri mojih čebelah, jaz sem našla »hobi«, od katerega lahko živim. Čebele so moja strast, so, kot bi sedaj trendovsko lahko rekli, moj »happy place«. Trudim se, da to privzgojim tudi svojim otrokoma, ne glede na to, kaj bosta v življenju počela.

Pogosto slišim od kolegov,



da pri čebelah preživim preveč časa. Ampak, ko ti delo predstavlja užitek, nista nobena ura in noben dan izgubljeni. Čebele so zame nekaj najbolj navdušujočega, kar sem v življenju spoznala. Čebela sama ni sposobna preživeti. Preživi lahko zgolj v čebelji družini, ki deluje kot celota, čebelarji uporabljamo izraz superorganizem. Na žalost smo Zemljo pripeljali do točke, ko brez čebelarja čebele več ne morejo preživeti.

Kako poteka vaše delo po letnih časih?

Čebelarjska sezona, če govorimo o trajanju medenja, je pri nas zelo kratka. Intenzivno delo, ko sem od zgodnjega jutra do poznega večera (ob prevažanju čebel tudi ponoči) vpeta v delo, je od aprila pa tja do konca julija. Najlepši občutek je, ko medi, ko se čebelje družine lepo razvijajo, ko prideš na stojišče in samo preveriš, če tehtnica, ki odmerja donose, pošilja prave podatke, če imajo čebele dovolj vode, če ti ponoči medved ni naredil prevelike škode ...

A teh sezon, ko bi šlo res vse po načrtu, je bolj malo, odkar imam jaz čebele. Priča smo pozebam, sušam, temperaturnim ekstremom ..., katerim se čebele tako hitro ne morejo prilagoditi, zato pogosteje potrebujejo pomoč čebelarja kot pred desetletji. Globalno segrevanje se v kmetijstvu, katerega del je tudi čebelarstvo, še najbolj odraža.

V drugi polovici poletja naj bi medil gozd. Če medi, sem z vsemi tremi prevoznimi enotami doma, pod Krimom in na Krimu. Če pa ne medi, je v tem

času na vrsti zdravljenje in krmljenje. V izjemnih letih, kot je bilo po pozebi leta 2021, pa je bilo treba krmiti že prej. Že v prvi polovici leta sem porabila približno deset ton sladkorja, da so čebele sploh preživele.

Včasih, ko so bile kmalu jeseni bolj nizke temperature, so imeli čebelarji čebele nakrmjene za zimo že do septembra, sedaj, ko so jeseni tople, pa je treba krmiti še pozno v jesen.

Zima je za čebelarje glede neposrednega dela pri čebelah bolj umirjena. Opravimo zimsko zdravljenje, to pa je več ali manj vse delo, ki ga opravimo pri čebelah. Ostali čas posvetimo prodaji čebeljih pridelkov in pripravi na novo čebelarstvo sezono: to je priprava satnikov, utiranje satnic, obnova panjev, izdelava transportnih boksov za prevoz in prodajo čebeljih družin v tujino itn.

Koliko čebeljih družin imate in s čim se poleg pridelave medu še ukvarjate?

Trenutno čebelarim z nekaj več kot 500 čebeljimi družinami. Približno polovico imam za pridobivanje medu, drugo za prodajo družin. Tako sem nekoliko razpršila tveganje v primeru slabšega medenja. Morate vedeti, da je naša kranjska sivka (*Apis mellifera carnica*) zakonsko zaščitena in v svetu izjemno cenjena. Čebelje družine zaradi teh odličnih karakteristik izvažamo po celi Evropi, matice pa po celem svetu.

Je panoga v državi dovolj sistemsko urejena? Če ni, kakšne so sistemske pomanjkljivosti?

Želim, da bi profesionalni čebelarji v panogi dobili mesto, ki nam pritiče. V Sloveniji je skoraj 12.000 čebelarjev, ki čebelarijo z nekaj več kot 200.000 čebeljimi družinami, povprečno število družin na čebelarja pa je 17. Čebelarjev z več kot 150 družinami (kar v tujini predstavlja mejo za profesionalno čebelarstvo, pri nas pa ta meja zaenkrat še ni določena) je zgolj 115. Tistih, ki živimo izključno od čebel, pa



Urška Intihar čebelari v tradicionalnih AŽ panjih.

nas je le nekaj deset. Zavedamo se, da smo v manjšini in da se je verjetno tudi zato ta del čebelarstva panoge nekoliko zapostavljal. V okviru Ministrstva za kmetijstvo, gozdarstvo in prehrano (MKGP) je bila ustanovljena delovna skupina, ki se ukvarja z razmejitvijo ljubiteljskih in poklicnih čebelarjev. Profesionalni čebelarji imamo možnost soodločanja, drugo je koliko smo slišani. Žal tudi še nimamo spisane prenovljene strategije razvoja čebelarstva. Tudi tu nas čaka ogromno dela.

Moram reči, da SZPČ dobro sodeluje s Kmetijsko gozdarsko zbornico Slovenije (KGZS), Ministrstvom za kmetijstvo, gozdarstvo in prehrano ter Čebelarstvo zvezo Slovenije (ČZS) katere člani smo vsi profesionalni čebelarji. Zelo veliko strokovno podporo smo našli tudi v KGZS. Znanje, prave in hitro dostopne informacije ter povezovanje so v teh časih ključnega pomena. Slovenski kmetje se premalo zavedamo, kako zelo hvaležni smo lahko, da država podpira organizacijo, kot je KGZS, javno svetovalno službo (JSS), ki nam nudi vse to. V tujini takih organizacij ni ali jih ni več. Tu smo lahko vzor ostalim evropskim državam.

Kako je biti ženska v čebelarstvu? Pripadnice ženskega spola ste v manjšini. So bili vaši začetki zaradi tega težki?



Za izvoz čebeljih družin čebelarji v Dadant Blatt panjih.

Sicer imam opravljen magistrski študij znanosti s področja mednarodnega prava, vrsto let sem delala v državni upravi, se precej intenzivno ukvarjala tudi s politiko, nekaj let delala celo kot urednica časopisa, a si sedaj težko predstavljam, da bi dneve preživljala pred računalnikom, v pisarni. Zase pravim, da imam že nekaj let najlepšo pisarno, kar bi si jih lahko zamislila. V naravi, pri mojih čebelah.

Pri nas čebelarstvo nima dolge družinske tradicije. Začela sem z ničle in zelo dobro vem, kako je, če moraš vsako zadevo kupiti, si najti trg za

kmetijstvu premalo slišane in opažene. Sama sem se od začetka učila in delala pri največjih in najbolj uspešnih slovenskih čebelarjih. Nekaj je vendarle bilo tudi takih, ki me že od začetka izjemno cenijo, spoštujejo in podpirajo, in tem sem še danes neizmerno hvaležna.

S kratko čebelarstvo kilmometrino ste predsednica Strokovnega združenja profesionalnih čebelarjev ...?

Na povabilo prejšnjega predsednika sem prišla v Združenje. Da bi se učila od največjih in najboljših. Da bi se učila od tistih, ki od čebelarstva živijo. Par let je preteklo in sedaj je ta ženska, po vrhu vsega še začetnica, predsednica SZPČ. Življenje ima včasih res zanimiv smisel za humor. Sedaj v SZPČ čutim veliko podporo kolegov. V za-



Na Krimu je velik potencial za gozdno medenje, prezimovanje na njem pa doslej ni bila praksa. A podnebne spremembe tudi tukaj spreminjajo utečene prakse.

prodajo, se uveljaviti. In kot ženski mi je bilo izjemno težko. Na začetku nisem imela velike podpore kolegov. Zame je bilo to precej naporno in stresno obdobje. Če bi šlo tu zgolj in samo za denar, za zaslužek, bi zagotovo že obupala.

In še nekaj je. Moj značaj, ki mi ne dovoljuje, da bi vse skupaj pustila zaradi ljudi, ki so v tej panogi iz napačnih razlogov, ki menijo, da smo si čebelarji med seboj konkurenca in da se ne da sodelovati, povezovati. Mene so ti začetki naredili močnejšo. Vedno imam v mislih, da je prihodnost ženskega spola in da smo ženske tudi v

dnjem letu, ko se nekoliko bolj intenzivno ukvarjam s politiko našega sektorja, smo naredili male korake v smer, da se področje uredi tudi za profesionalne čebelarje.

In če ne drugega, nas pokonci drži upanje, upanje na to, da je pred nami mogoče pa vendarle sezona, ko bo res izdatno medilo.

» MARJAN PAPEŽ,
ALEKSANDRA TRUPEJ, KGZS



Čebelarjev vsakdanji strah po velikem delu Slovenije – v zadnjih letih je območje vse večje – je napad medveda.

Slovenska živinoreja ni del problema, ampak je del rešitve

Sredi januarja je v Državnem zboru potekal posvet »Za boljšo prihodnost živali«. Na njem so predstavniki različnih nevladnih organizacij predstavili stališča glede rejce hišnih ljubljencev, eksotičnih živali in rejnih živali. Ker so bila nekatera stališča govorcev glede živinoreje neobjektivna, delež predstavnikov rejcev rejnih živali pa majhen, je javnost lahko dobila napačen vtis, da je živinoreja v Sloveniji izjemno velik problem.

Kmetijsko gozdarska zbornica Slovenije (KGZS) je organizatorju posredovala nabor več kot 80 organizacij in društev rejcev domačih rejnih živali, ki so želeli sodelovati in katerih glas bi tudi moral biti slišan v parlamentu, vendar žal niso bili uvrščeni v program. Prav tako ob robu posveta v Državnem zboru niso objavili strokovnega gradiva in stališč, ki jih je posredovala Kmetijsko gozdarska zbornica Slovenije.

mo manj kot pol milijona govedi, okoli 215.000 prašičev, okoli sedem milijonov kljunov perutnine, slabih 120.000 ovac in dobrih 25.000 koz ter manj kot 20.000 kopitarjev. Če te številke pretvorimo v glave velike živine na hektar (GVŽ/ha), pomeni to manj kot eno GVŽ/ha. Zato z vso odgovornostjo trdim, da slovenski rejci vzorno skrbimo tako za okolje kot za svoje živali. Seveda se najdejo izjeme in so obsojanja vredne.

znanje na kmetije.«

Naše rejce so povečini majhne, kjer je lažje skrbeti za dobro počutje živali,« je še povedal predsednik KGZS in nadaljeval: »Če bi imeli na Krasu pred letošnjimi požari malenkost več koz, ovc oziroma živinoreje, bi bil tudi uničujoč požar na Krasu veliko manjši, bolj obvladljiv. Zato trdim, da smo slovenski živinorejci steber in ponos slovenske kulturne krajine ter varuhi okolja.«

Travinje lahko izkoristijo le prežvekovalci

»Travojede živali so najboljše vzdrževalci krajine in odlični predelovalci za človeka neužitnega celuloznega rastlinja v visokovredne prehranske izdelke. Brez tega ni prehranske varnosti državljanov, ni mladih, ni kmetič in kmetov, ki so temelj dediščine in gastronske pestrosti podeželja.

Dodajam še, da kmete nadzorujejo inšpektorji, ki imajo znanja in so za svoje delo usposobljeni. Rejci živali se ne bojimo povečanega nadzora, inšpektorji tudi sedaj lahko

kadarkoli pridejo v hlev brez sodne odredbe in preverijo stanje,« je nadaljeval Žveglič.

Nadzor da, ampak ne kar počez

»A žal danes po kmetijah hodijo tudi samooklicani 'čuvaji rejnih živali', ki ne-pooblaščenoma hodijo s kmetije na kmetijo in vdirajo v hleve. Nezaščiten vstop v hlev namreč pomeni veliko tveganje za prenos boleznih in ogrožanje zdravja živali.

Rejci rejnih živali po pravilniku navzkrižne skladnosti ali po novem pogojenosti so že po obstoječi zakonodaji kaznovani, če se v postopkih nadziranja ugotovi malomarnost in slaba skrb za živali. Kljub temu še vedno trdim, da imamo v Sloveniji zelo dobre rejce, ki lepo skrbijo za živali,« je povedal Roman Žveglič.

»MARJAN PAPEŽ IN
TATJANA VRBOŠEK, KGZS



Slovenska živinoreja je steber obdelane in kulturne krajine, na kateri temeljita vsa pestrost in turistična privlačnost Slovenije.

Slovenija ima majhno obtežbo GVŽ/ha

Je pa stanje z vidika živinoreje v Sloveniji predstavil predsednik KGZS Roman Žveglič: »Slovenska živinoreja kot celota ni intenzivna, saj na dobrih 600.000 hektarih kmetijskih zemljišč v uporabi redi-

Slovenski rejci se vsako leto izobražujemo, hodimo na ogled dobre prakse doma in v tujini in izboljšujemo pogoje rejce – skrbimo za dobrobit živali. Znotraj KGZS so tudi strokovne službe: tako javna služba kmetijskega svetovanja kot služba za kontrolo in selekcijo v živinoreji, ki prenašajo

V gradivu, ki ga je KGZS v imenu organizacij, ki zastopajo kmete, kmetijstvo oziroma podeželje in so povezane z rejco domačih živali, posredovala v Državni zbor, je bilo med drugim izpostavljeno še, da naj se:

- tudi v Sloveniji uredi zakonodaja EU, ki bi omogočala odstrel živali s pašnika, saj to zmanjša stres zaradi transporta in čakanja na zakol ter s tem izboljša kakovost mesa,
- ustavi izvajanje sporazuma Mercosur, zaradi katerega prihaja k nam perutninsko in goveje meso dvojnih standardov glede uporabe zdravil, upoštevanja dobrobiti živali in uporabe zaščitnih sredstev v rastlinski pridelavi,
- pri upravljanju z velikimi zvermi uvede rešitve po vzoru skandinavskih držav za preprečevanje trpljenja rejnih živali: oblikovanje tako imenovane cone brez volka (Wolfs free zones), ki zajemajo pretežno površino teh držav in kjer se odstrel lahko izvrši brez vsake odločbe,
- zmanjša birokratizacija, saj je nujna poenostavitev postopkov in pravil, rejci pa bi se namesto ukvarjanja z birokracijo lahko boljše posvetili skrbi za čim boljše počutje rejnih živali.

Kmetje zaradi Ustavnega sodišča ne morejo kmetovati

KGZS poziva Ustavno sodišče RS, naj pospeši postopek odločanja, Ministrstvo za naravne vire in prostor pa, naj pripravi tehnična navodila za omejeno kmetovanje na tem območju.

Ustavno sodišče RS je 16. junija 2022 sprejelo sklep, s katerim se je začasno zadržalo izvajanje 22. in 23. člena Uredbe o vodovarstvenem območju za vodno telo vodonosnika Ljubljanskega polja, ki zaradi zaščite pitne vode omejuje uporabo fitofarmaceutskih sredstvih (FFS) na najožjih vodovarstvenih območjih (VVO I). Zaradi začasnega zadržanja omenjenih določb Uredbe je do dokončne vsebinske določitve Ustavnega sodišča v celoti prepovedana uporaba vseh FFS na VVO I, tudi tistih sredstev, ki so dovoljena v ekološki pridelavi. Prepovedana je tudi izvedba nekemijskih ukrepov, kot so mehanski, biološki in biotehnični ukrepi. Zadržanje ima neposreden vpliv na pridelavo hrane na 86 hektarov kmetijskih zemljišč, ki so v lasti 89 lastnikov.

Velik izpad prihodka

Sklep Ustavnega sodišča RS predstavlja veliko škodo za kmete na območju vodonosnika Ljubljanskega polja. Pridelava brez FFS namreč pomeni velik izpad dohodka na kmetijah, saj bodo pridelki bistveno manjši ter s strani škodljivcev in bolezni tako poškodovani, da ne bodo primerne za trg. »Prepoved uporabe FFS najbolj vpliva na izpad pridelka krompirja in zelenjadnic, saj so to rastline, ki v rastni dobi rabijo učinkovito varstvo pred škodljivimi organizmi,« je povedal predsednik Kmetijsko gozdarske zbornice Slovenije **Roman Žveglič**.

Pred začetkom nove sezone v letu 2023 kmetje še vedno ne vedo, ali bodo lahko kmetovali v skladu z vodovarstvenim režimom, ki ga predpisuje Uredba, ali pa jim bo to popolnoma onemogočeno. Skrajni čas je za načrtovanje kolobarja, nabavo semena in sadik ter gnojil in FFS, vendar kmetje zaradi zadržanja izvedbe 22. in 23. člena Uredbe v tem trenutku ne morejo načrtovati ni-

česar. »Mi smo imeli lani polna polja, vendar je veliko od tega propadlo, ker nujnih tehničnih ukrepov nismo mogli speljati do konca,« je povedal tamkajšnji kmet **Pavel Zatler**.

Največji delež na območju, ki ga pokriva Uredba o vodovarstvenem območju za vodno telo vodonosnika Ljubljanskega polja, imajo poleg travinja in travno-deteljnih mešanic zelenjadnice, saj se te pridelujejo na 17,3 hektara, sledijo ozimna žita na skoraj 14 hektarih, šparglji na skoraj 8 hektarih in krompir na 5,3 hektarih. Težave povzročajo zlasti razne gosenice, sovke, pršice in uši na kapusnicah, solatnicah in plodovkah, listna pegavost na pesi, zeleni, poru, črna pegavost na korenju, pepelovka na kobulnicah, peteršilju, kumarah, bučkah, plesni na kumarah, bučah, čebuli in drugi škodljivi organizmi.

Poleg izpada prihodka bodo težave tudi z izvajanjem ukrepov iz Programa razvoja podeželja, kjer se kmetovalci v okviru nekaterih operacij (KOPOP) zavežejo k izpolnjevanju zahtev, med drugim k večletnemu kolobarju.



Odškodnina in navodila

KGZS pričakuje, da bo Ministrstvo za naravne vire in prostor naročilo ustreznim ustanovam pripravo tehniških navodil za pridelavo brez FFS ter določilo postopke in višino odškodnin za povračilo škode. KGZS prav tako poziva Ustavno sodišče RS, naj pospeši postopek odločanja, da se škoda, ki je nastala zaradi njihove prejšnje odločitve, čim bolj zmanjša.

»ALEKSANDRA TRUPEJ, KGZS

LG

KRAVE NE LAŽEJO

TESTIRANO IN NA KRAVAH ŽE 25 LET PREIZKUSENO

Veš, da sem bolj zdrava in nimam nikoli zakisanega vampa!

Tako je okusna tale LGAN-koruzo, da molzem kar do 3 litre mleka dnevno več!

LG Animal Nutrition

EMELEEN
(FAO 200, PT)

LG 31.331
(FAO 330, PT)

LG 31.377
(FAO 370, Z)

SHANNON
(FAO 400, Z)

LG 31.479
(FAO 410, Z)

LG 34.90
(FAO 430, Z)



Zahvaljujoč LGAN-sortam koruze za silažo že 25 let sreče za krave in rejce. Visoko prebavljiva vlaknina za boljšo oskrbo živali z energijo in večji dohodek.

Več informacij na www.agrostaat.si in na www.limagrain-europe.com

Agrostaat



Z volkovi je treba upravljati

Kmetijsko gozdarska zbornica Slovenije (KGZS) z zaskrbljenostjo spremlja poziv k ohranitvi zaščite volka, ki ga je dvanajst ministrov Evropske unije, med njimi tudi slovenska, naslovilo na Evropsko komisijo. KGZS meni, da je ta poziv za Slovenijo popolnoma nesprejemljiv.

Številčnost volka se je v celi Evropi, pa tudi pri nas, zelo okrepila. V Evropi je populacija volkov ocenjena na 21.500. Od teh jih je v Sloveniji okoli 120 in ta številka že od leta 2010 strmo narašča. Takšna številčnost povzroča veliko težav rejcem živine po vsej Evropi in tudi pri nas, še posebno v hribovitem in gorskem svetu, kjer je varovanje rejnih živali zelo oteženo. KGZS je zato ostro nasprotovala širjenju volka v alpski prostor. Stroga zaščita

in privlačnost krajine za rekreacijo in turizem, si lahko samo predstavljamo.

Razlogov za strogo varovanje ni več

Vsi deležniki v Sloveniji (strokovna javnost, lovci, kmetje), razen nekaterih naravovarstvenikov, se strinjajo, da je populacija volka v Sloveniji v ugodnem stanju, številčnost se neverjetno hitro povečuje, širi pa se tudi v prostoru.



vrste in neučinkovito uravnavanja populacije sta namreč v Sloveniji pripeljala ne samo do rasti populacije, ampak tudi širjenja v alpski prostor, čemur so kmečke stanovske organizacije ostro nasprotovale. Širjenje volka v alpski prostor, ki je zelo poseben tako glede naravnih razmer, pogojev za obdelavo (območja so primerna izključno za pašo živine), nenazadnje tudi za varovanje živine (prostrana območja v težkih orografskih razmerah), bi pomenilo veliko grožnjo za obstoj kmetovanja na teh območjih in posledično povzročilo zaraščanje. Opuščanje planin se v Sloveniji že dogaja, saj na nekatere kmetje živine ne vodijo več na pašo. Kaj to posledično pomeni za uporabo

Posledično se strinjajo, da je z volkom treba ustrezno upravljati. KGZS zato meni, da razlogov za strogo varovanje ni več, in se pridružuje tistim, ki si prizadevajo, da je potrebno volka iz priloge IV. premestiti v prilogo V. Direktive o habitatih. To bi pomenilo, da volk ne bi bil strogo zavarovan, temveč bi se z njim upravljalo.

Evropski rejci, ki so se srečali v Lyonu, so od pristojnih inštitucij zahtevali, da se odstrani zavarovanje volka. O tem je razpravljal tudi Evropski parlament, ki je izglasoval resolucijo, v kateri zahteva, da se pospešeno pristopi k aktivnostim za reševanje težav z zvermi. Želimo poudariti, da to ni naključje, saj so na Švedskem, ki je tudi čla-

nica Evropske unije, razglasili določeno območje države kot območje brez volka, kjer želijo ohraniti tradicionalno rejo severnih jelenov. Podobne dejavnosti tečejo tudi v Avstriji za območje alpskega prostora.

Razlogi za ukrepanje

KGZS zato zahteva, da se umakne podpora Slovenije pozivu Evropski komisiji k ohranitvi stroge zaščite volka. Pri tem ponovno opozarjamo na znana dejstva, in sicer, da je slovenska populacija volkov le del dinarske populacije in je nikakor ne moremo šteti kot samostojne. Slovenska populacija volkov je po ugotovitvah stroke v ugodnem stanju in ni potrebe po tako strogem varstvu. Ne pozabimo, da je cela Slovenija kulturna krajina in da imamo visoko stopnjo biodiverzitete v primerjavi z državami, ki so sopodpisnice poziva Evropski komisi-

ji. Dejstvo je tudi, da se z večanjem številčnosti populacije povečuje verjetnost križanja s psom, kar neposredno ogroža vrsto samo. Posledica neučinkovitega sistema reševanja konfliktov z volkom je, da so v alpskem svetu postale razmere s prihodom volka drugačne in da je ogrožen obstoj planinskih pašnikov, posledično kulturne krajine. Kajti tistih površin ni možno drugače obdelati kot s pašo živine. Oblike zaščite premoženja pa so tam zelo omejene.

Ob vsem tem je treba omeniti, da rejci živine niso edina deležniška skupina, ki si želi sprememb pri načinu upravljanja, in da premik iz priloge IV na prilogo V še ne pomeni, da volk ne bi bil več zavarovan. Ta premik pomeni le, da bi se z njim lahko upravljalo in bi tako zagotavljali ugodno stanje populacije.

» ANDREJ ANDOLJŠEK, KGZS

Folija za baliranje



**5 in 7 plastna tehnologija
v beli in zeleni barvi**

PF ProFarm
KOŠENINA D.O.O.

080 73 74

WWW.PROFARM.SI

Naporno leto za kmetijstvo in podeželje

Kmetijsko gozdarska zbornica Slovenije (KGZS) je med ključnimi dosežki leta 2022 izpostavila svetovanje kmetom za prilagoditev kmetovanja novim razmeram, ki so posledice vojne v Ukrajini in vremenskih nepravil, dviga cen vhodnih surovin, električne energije in energentov. V letu 2023 bo poudarek na izvajanju ukrepov nove skupne kmetijske politike za obdobje 2023–2027.

Vodstvo Kmetijsko gozdarske zbornice Slovenije (KGZS) je skupaj s sodelavci na novinarski konferenci konec lanskega leta predstavilo aktualne razmere v kmetijstvu in delo preteklega leta ter spregovorilo o načrtih zbornice za leto 2023.

Naj se ne ponovi

»Radi bi rekli, kako je stanje dobro, pa tega ne moremo. Za leto, ki se bo kmalu izteklo, si želimo, da se ne bo nikoli več ponovilo. Ukrajinska kriza, suša, ki je zdesetkala pridelek, nejevolja okoli slabih predpisov ali namer vlade, na vse to se KGZS odziva; nekje smo uspešni bolj, nekje manj,« je ključno dogajanje v letu 2022 povzel predsednik KGZS Roman Žveglič. »Poleg skokov cen vhodnih surovin se obetajo omejitve uporabe fitofarmaceutskih sredstev, tako da nam dela ne bo zmanjkalo,« je še povedal Žveglič ter izrazil

upanje, da se bodo razmere na trgu kljub trenutni zapletenosti umirile in da bo kmetijstvo pridobilo na veljavi.

Direktor KGZS Janez Pirc je pri načrtih zbornice za prihodnje leto poudaril: »Glede na sprejet Strateški načrt skupne kmetijske politike v novem programskem obdobju 2023–2027 bo pred nami zelo velik izziv, kako sprejeti načrt tudi izvesti v praksi oziroma vsakdanjem življenju.«

Uspešno pri prenosu znanja

Na novinarski konferenci smo sicer predstavili vrsto aktivnosti, s katerimi je zbornica v letu 2022 prispevala k uspešnemu delu pri prenosu znanja. Prav tako je pustila svoj pečat pri ureditvi zakonodaje in dodatnih spodbud za kmetovanje, kot so strokovno in pravno svetovanje, različni uspešno izvedeni projekti, uspešna izvedba vnosa zbirnih

vlog, selekcijsko delo v živinoreji, pridobitev finančne pomoči različnim panogam in še veliko drugih uspešno izvedenih nalog.

Glede načrtov za leto 2023 bo Kmetijsko gozdarska zbornica Slovenije tudi v tem letu zastopala interese slovenskega kmetijstva, gozdarstva, ribištva in posredno s tem tudi slovenskega potrošnika. Z

združitvijo znanja, izkušenj in volje, ki jih imajo zaposleni v zborničnem sistemu, bomo lahko zastavljene cilje tudi v celoti uresničili.

» ZBORNIČNI URAD KGZS

Odločb o suši še ni

Ocena škode po suši v letu 2022 še ni bila v celoti potrjena na vladi, zato odločb o finančni pomoči po suši oškodovancem še niso prejeli.

Z namenom pomoči živinorejskim kmetijam je vlada potrdila oceno izpada krme zaradi suše in 25. novembra lani izdala Odlok o finančni pomoči zaradi izpada krme leta 2022. Gre za pomoč *de minimis* in ne za pomoč iz proračunskih rezerv, iz katerih se krije škoda po suši.

Upravičenci do te pomoči so vsi rejci govedi, drobnice, kopitarjev in prašičev, ki so v letu 2022 oddali zbirno vlogo, pridobili oceno škode zaradi suše na kmetijskih rastlinah za krmo in so imeli v reji najmanj 2 GVŽ ter obtežbo 0,9 GVŽ/ha. Agencija je upravičencem izdala informativne odločbe do 21. decembra 2022.

Vsa vprašanja glede odločb in izplačila finančne pomoči po tem odloku lahko oškodovanci naslovite na namenski poštni predal: skt-pomoci@gov.si ali pokličete informacijsko pisarno Agencije RS za kmetijske trge in razvoj na telefonsko številko 01 580 77 92.

dr. Dušica Majer, KGZS

INŠTITUT KON - CERT MARIBOR

SMO VODILNI CERTIFIKACIJSKI ORGAN V SLOVENIJI NA PODROČJU EKOLOŠKE PRIDELAVE IN PREDELAVE KMETIJSKIH PRIDELKOV IN ŽIVIL.

Integrirana pridelava

Vabimo vas, da se vključite v postopek certificiranja sheme INTEGRIRANA PRIDELAVA.

CERTIFIKAT je potreben za pridobitev finančnih sredstev iz naslova sheme INTEGRIRANA pridelava.

Vključite se lahko v sheme:

- IP poljščin (171,00 €/ha)
- IP zelenjave (257,50 €/ha)
- IP hmelja (325,50 €/ha)
- IP sadja in oljk (450,00 €/ha)
- IP grozdja (450,00 €/ha)

PRIJAVA je v letu 2023 izjemoma dovoljena najkasneje do 20.03.2023

Prijavite se lahko na enega izmed spodnjih načinov:

- www.kon-cert.si
- elektronska pošta
- navadna pošta

Če v času subvencijske kampanje ugotovite, da zahtev sheme ne boste mogli izpolnjevati, lahko prijavo prekličete brez stroškov.

Za dodatne informacije nas kontaktirajte:

jelka.potocnik@kon-cert.si
dejan.rituper@kon-cert.si
jozica.pusaver@kon-cert.si

02 / 228 49 36
02 / 228 49 32
051 689 364
031 674 263



www.kon-cert.si
Vinarska ul. 14, 2000 Maribor

Kaj je dobro vedeti pred nakupom semenskega krompirja

Krompir se na slovenskih njivah prideluje že več kot 250 let. Je poljščina, ki so jo pred dobrimi tridesetimi leti pridelovali skoraj na vsaki slovenski kmetiji.

Obseg pridelave krompirja se je v zadnjih tridesetih letih zmanjšal s 13.000 hektarov v letu 1991 na 2.480 hektarov v letu 2022. Poraba krompirja na prebivalca v Sloveniji se še vedno zmanjšuje zaradi raznovrstne ponudbe proizvodov, ki v prehrani nadomeščajo krompir. Kljub dejstvu, ki vplivajo na površine njiv, posajenih s krompirjem, so v letu 2022 sadili krompir na 14 828 kmetijah.

Pri pridelavi krompirja za lastno uporabo in oskrbo lokalnega trga je pomembno, da je pridelan krompir dobrega okusa, ima lepe gomolje, ki se ob kuhanju ne razkuhajo, ali se iz krompirja pripravi oku-

nudbi semenskega krompirja pojavlja več kot 80 različnih sort, ki se med seboj razlikujejo po lastnostih posamezne sorte. Te lastnosti so: število in oblika gomoljev, barva kože, barva mesa, zgodnost, namen uporabe in odpornost na boleznim. Za pridelovalca krompirja je pomembno, da se odloči za primerno sorto ali več sort, s katerimi bo zadovoljil želje potrošnikov.

Pri oskrbi lokalnega trga s krompirjem je pomembno, da je mladi krompir čimprej na voljo kupcu in gomolji ohranijo okus ter kakovost do spomladi. Pri pridelavi krompirja bodisi za lokalni trg ali za lastno uporabo se zato pripo-

dnost sorte krompirja označuje s številom od 9 do 5, lahko pa tudi opisno. Število 9,5 pomeni zelo zgodnjo sorto, ki daje pridelek po 60 do 70 dneh od saditve, srednje rane sorte, ki dozorevajo v približno 120 dneh so označene s številom 8,0 do 6,5, s številom 6,5 do 5 se označuje srednje pozne do pozne sorte, ki dozorevajo 120 do 140 dni po saditvi.

vilom gomoljev debelejši gomolje od sort s številčnejšimi gomolji.

V ponudbi semenskega krompirja se vsako leto pojavlja več sort, ki so odporne na krompirjevo plesen. Odpornost sorte na krompirjevo plesen ne pomeni, da je sorta povsem imuna. To pomeni, da so sorte zaradi odpornosti manj dovzetne za



Prave lastnosti

Lastnost sorte krompirja, ki pritegne kupca, je tudi primerenost za uporabo. Ta lastnost krompirja se lahko opisuje pisno ali označuje s črkami od A do C. Jedilne sorte krompirja, ki so bolj primerne za kuhanje in vsebujejo manj suhe snovi, so označene s črkami A ali AB, jedilne sorte krompirja, ki so bolj primerne za pečenje in vsebujejo več suhe snovi, pa z B ali BC. Gomolji sort krompirja z višjo vsebnostjo sušine se pri kuhanju lahko nekoliko razkuhajo.

Kupci krompirja, ki se s krompirjem oskrbujejo na kmetijah, so v zadnjem času bolj kot na barvo mesa in kože pozorni tudi na okus, debelino ter obliko gomoljev. Običajno kupci krompirja raje posegajo po srednje debelih gomoljih ovalne oblike. Pri izbiri sorte je dobro vedeti, da imajo sorte z manjšim šte-

zgodnjo okužbo s plesnijo in je ob normalnih vremenskih pogojih potrebnih manj škropljenj. Sorte krompirja, ki so odporne na krompirjevo plesen, se priporoča tudi za ekološko pridelavo krompirja.

Kaj izbrati

Za lažjo odločitev o nakupu primerne sorte semenskega krompirja je bila pred kratkim tudi na spletni strani KGZS objavljena priporočena sortna lista krompirja za pridelavo v letu 2023, na katero so uvrščene tri zelo zgodnje sorte, štiri srednje zgodnje sorte, sedem srednje poznih sort in štiri pozne sorte. Štiri sorte od priporočenih za pridelavo v letu 2023 so odporne tudi na krompirjevo plesen.

»MARIJA KALAN,
KGZS – ZAVOD KRANJ



sen pečen krompir. Te lastnosti krompirja so lastnosti sort, ki jih pridelovalec krompirja lahko zagotovi z izbiro sorte, ki jo posadi na svoje njive.

Razne sorte

Ponudba sort semenskega krompirja je že več let zelo pestra. V letošnjem letu se v po-

roča, da se v pridelavo vključi vsaj dve do tri sorte krompirja različne zgodnosti. Za zgodnje sorte krompirja je značilno, da imajo krajšo rastno dobo in krajši čas skladiščenja od sort z daljšo rastno dobo. V času skladiščenja krompirja mora krompir obdržati jedilno kakovost, ki je značilna za posamezno sorto. Običajno se zgo-

»Subvencije« za površine in za živali od 2023 dalje

Za seznanitev z novimi intervencijami, pogoji in plačili bo Javna služba kmetijskega svetovanja pri KGZS (JSKS) organizirala številna informativna usposabljanja.

Konec oktobra 2022 je Evropska komisija na podlagi predloga Vlade Republike Slovenije potrdila Strateški načrt skupne kmetijske politike 2023–2027 (SN SKP 2023–2027) za Slovenijo, ki je osnova za vse intervencije (ukrepe), ki jih bo Slovenija izvajala do leta 2027. Zaradi zelo veliko sprememb in novosti je nujno, da se z njimi dobro seznanite še pred oddajo zbirne vloge za leto 2023. Za lažje izvajanje novih intervencij je prav, da spoznate namen posamezne intervencije, iz katerega izhajajo zahteve in pogoji, ki jih boste morali izvajati, če boste želeli prejeti plačila.

Kam po informacije?

Na območju cele Slovenije bodo na različnih lokacijah izvedena usposabljanja v živo, prav tako pa bodo prek spleta izvedena tudi e-usposabljanja. Ker je vsebina novih intervencij zelo obsežna, se bodo

Predpogoj za elektronsko izpolnitev in oddajo zbirne vloge so urejeni podatki v registru kmetijskih gospodarstev (RKG).

usposabljanja glede na vsebino med seboj razlikovala. Na nekaterih usposabljanjih bo izvedena splošna predstavitev vseh intervencij, na drugih pa se bo izvedla podrobna predstavitev izbrane intervencije. Seznam usposabljanj je objavljen na spletni strani KGZS v rubriki »Vse o zbirnih vlogah«, do njega pa lahko neposredno dostopate tudi preko povezave <https://www.kgzs.si/zbirne-vloge/termini-usposabljanj>.

Ker bomo v JSKS seznam v naslednjih tednih dopolnjevali z dodatnimi usposabljanji, vas vabimo, da večkrat pogledate na seznam in izberete vam najustreznejše termine, lokacije in teme. Ker bo na enem usposabljanju težko spoznati in si zapomniti vse novosti, ste vabljeni, da se udeležite tudi več usposabljanj, posebej, če so tematsko različna.

Informativna brošura

Na Ministrstvu za kmetijstvo, gozdarstvo in prehrano (MKGP) bodo pripravili in natisnili informativno brošuro, v kateri bodo na poljuden način predstavljene vse nove intervencije s predpisanimi pogoji za izvajanje. Brošuro boste lahko prejeli pri kmetijskih svetovalcih predvidoma po 10. marcu.

Spletna stran

Na spletni strani KGZS (www.kgzs.si) v rubriki »Vse o zbirnih vlogah« bodo dostopni vsi dokumenti, povezave, zakonodaja, članki, predstavitev, obvestila, navodila, evidence ..., ki vam bodo v pomoč pri seznanitvi z novimi intervencijami, vlaganju zahtevkov na zbirni vlogi ter izvajanju predpisanih pogojev.

Medijske objave

V tem času vas še posebej vabimo k ogledu in poslušanju različnih kmetijskih oddaj in nasvetov ter k branju prispevkov, objavljenih v nacionalnih in lokalnih medijih, saj se bo pogosto obravnavalo tematiko novih intervencij.

Osebno svetovanje pri kmetijskih svetovalcih

Pričakujemo, da se bo v letu 2023 veliko vlagateljev obr-

Intervencije, ki se bodo izvajale v programskem obdobju 2023–2027

Intervencije 1. stebra kmetijske politike (neposredna plačila):

- osnovna dohodkovna podpora za trajnostnost,
- dopolnilna prerazporeditvena dohodkovna podpora za trajnostnost,
- vezana dohodkovna podpora za rejo drobnice,
- vezana dohodkovna podpora za rejo govedi,
- vezana dohodkovna podpora za krave dojlje,
- vezana dohodkovna podpora za mleko v gorskih območjih,
- vezana dohodkovna podpora za beljakovinske rastline,
- sheme za podnebje, okolje in dobrobit živali (SOPO) (11 podintervencij),
- dopolnilna dohodkovna podpora za mlade kmete.

Intervencije 2. stebra kmetijske politike:

- plačilo za naravne ali druge omejitve (OMD),
- kmetijsko-okoljska-podnebna plačila – Podnebne spremembe (KOPOP_PS),
- kmetijsko-okoljska-podnebna plačila – Naravni viri (KOPOP_NV),
- kmetijsko-okoljska-podnebna plačila – Biotska raznovrstnost in krajina (KOPOP_BK),
- dobrobit živali (DŽ),
- ekološko kmetovanje (EK),
- ekološko čebelarjenje (EKČ),
- lokalne pasme in sorte (PAS),
- biotično varstvo rastlin (BVR),
- plačila NATURA 2000.

Več informacij na spletu: www.kgzs.si/zbirne-vloge

nilo na kmetijske svetovalce s prošnjo za informacije o novih ukrepih. Predlagamo, da si znanje o novih intervencijah najprej poskusite pridobiti na organiziranih usposabljanjih, na spletnih straneh, s pregledom navodil ... za pojasnjevanje podrobnosti in nejasnosti pa so vam kot vedno na razpolago tudi osebna svetovanja pri kmetijskih svetovalcih, zaposlenih v JSKS pri KGZS.

» DR. JERNEJ DEMŠAR, KGZS

Usposabljanja bodo prilagojena tudi specifični posameznih območji. Zato predlagamo, da se udeležite usposabljanj, ki bodo organizirana na vašem Kmetijsko gozdarskem zavodu, če pa na vašem zavodu ne boste našli ustreznega termina, lokacije ali vsebine, pa se lahko usposabljanja udeležite tudi kjerkoli drugje.

Oddaja zbirnih vlog z zahtevki za leto 2023 bo potekala od 31. marca do 10. julija 2023.

Izjema: dobrobit živali – drobnica – najpozneje do 5. maja 2023.

Sistem potrebne skrbnosti

Po evropski Uredbi o določitvi obveznosti gospodarskih subjektov, ki dajejo na trg les in lesne proizvode (Uredba EU št. 995/2010), je dajanje nezakonito pridobljenega lesa (posek brez dovoljenja) ali proizvodov iz takšnega lesa na trg prepovedano.

Pri dajanju lesa na trg (prodaji lesa) morajo tako pravne kot fizične osebe oziroma vsi lastniki gozdov imeti vzpostavljen sistem potrebne skrbnosti. Za nadzor nad izvajanjem sistema potrebne skrbnosti sta zadolžena Gozdarska inšpekcija in Finančna uprava Republike Slovenije. Gozdarska inšpekcija redno vsako leto preveri **sistem potrebne skrbnosti** pri določenem številu lastnikov gozdov, ki so prodali les. Dajanje na trg lesa, za katerega ne dokažemo zakonitega izvora, se kaznuje z globo od 300 do 5.000 evrov za posameznika oziroma od 2.500 do 50.000 evrov za pravne osebe in druge, ki imajo re-

gistrirano dejavnost.

Sistem potrebne skrbnosti se preverja tudi pri presoji trajnostnega gospodarjenja z gozdovi za namen regijske certifikacije gozdov PEFC. Kmetijsko gozdarska zbornica Slovenije, ki je pooblaščen regijski predstavnik za certifikacijo gozdov PEFC v Sloveniji, vsako leto ugotavlja, da imajo lastniki gozdov pri tem še vedno velike težave.

Kaj je sistem potrebne skrbnosti

Sistem potrebne skrbnosti je skupek ukrepov in postopkov, ki omogočajo sledljivost lesa in lesnih proizvodov. Sistem nam mora najmanj pet

Kako lastnik gozda lahko zagotovi sistem potrebne skrbnosti pri prodaji lesa:

1. Lastnik mora imeti shranjene **vse odločbe in druga dovoljenja za posek** za dobo najmanj petih let.
2. Prav tako mora imeti za dobo najmanj petih let **shranjene vse račune, dobavnice ali druge dokumente o prodaji lesa**, iz katerih so razvidni vrsta prodanega lesa, drevesna vrsta, količina prodanega lesa po sortimentih in drevesnih vrstah ter ime kupca in njegov naslov.
3. Vsi dokumenti o prodaji lesa (računi, dobavnice ipd.) morajo biti **napisani ali zloženi tako, da je iz dokumentov razvidna povezava z dovoljenjem za posek**. To lahko naredimo tako, da na dokumente napišemo številko dovoljenja za posek, na katerega se nanašajo, ali pa jih enostavno spnemo skupaj z dovoljenjem. Količina prodanega lesa iz dokumentov, če smo ves posekan les prodali, mora približno ustrezati količini, navedeni v dovoljenju za posek, na katerega se nanašajo. Pri tem moramo vedeti, da so količine, izpisane v dokumentih o prodaji lesa, v neto vrednosti, količina na dovoljenju pa v bruto vrednosti. Če smo nekaj lesa namenili za lastno porabo, je najbolje, da to količino napišemo na odločbo. Tako v računovodskem smislu nekako »razknjižimo« količino lesa, ki je navedena v dovoljenju za posek.
4. Za vsako sečišče (dovoljenje za posek) moramo tudi **oceniti tveganje, da so bila posekana samo drevesa, ki jih je za posek odobrila javna gozdarska služba**. Če smo sami izvedli sečnjo, je tveganje zanemarljivo. Priporočamo, da se v tem primeru napiše na odločbo »tveganje zanemarljivo – sami sekali«. Če pa sečnjo izvaja najet izvajalec, napišemo »tveganje ni zanemarljivo« in pripišemo še ukrep za zmanjšanje tveganja, npr. »prisotnost lastnika pri sečnji« ali »občasna kontrola sečišča« ali »zamenjava izvajalca, ki se ni držal navodil«, ipd.



**ŠOLSKI CENTER
ŠENTJUR**

**SREDNJA
POKLICNA IN
STROKOVNA ŠOLA**

- KMETIJSKO-PODJETNIŠKI TEHNIK
- VETERINARSKI TEHNIK
- ŽIVILSKO PREHRANSKI TEHNIK

**Šola s srcem.
Šola za življenje.**

**VIŠJA STROKOVNA
ŠOLA**

- UPRAVLJANJE PODEŽELJA IN KRAJINE
- ŽIVILSTVO IN PREHRANA
- GOSTINSTVO IN TURIZEM
- NARAVOVARSTVO

- MEHANIČNIŠKI IN DELOVNIH STROJEV
- SLAŠČIČAR
- PEK

- KMETIJSKO-PODJETNIŠKI TEHNIK (3+2)
- ŽIVILSKO PREHRANSKI TEHNIK (3+2)
- POMOČNIK V BIOTEHNIKI IN OSKRBI




let zagotavljati informacije o:

1. *vrsti proizvoda (gozdnolesni sortiment), ki je bil dan na trg,*
2. *drevesni vrsti in količini lesa,*
3. *dovoljenju za posek,*
4. *imenu in naslovu prejemnika ali kupca lesa,*
5. *oceni tveganja za zakonitost sečnje.*

Za lažje vodenje sistema potrebne skrbnosti je Ministrstvo za kmetijstvo, gozdarstvo in prehrano pripravilo obrazec »Evidenčni list o uporabi in prometu z gozdnimi lesnimi sortimenti«. Izpolnjeni evidenčni listi po dovoljenjih za sečnjo zagotavljajo ustrezno vodenje sistema potrebne skrbnosti. Včasih je Zavod za gozdove Slovenije obrazec evidenčnega lista priložil k vsake-

mu dovoljenju za posek, vendar je žal zaradi prehoda na nov sistem izdajanja odločb to prakso opustil. Obrazec evidenčnega lista sedaj lahko dobite na spletnih straneh Kmetijsko gozdarske zbornice Slovenije, Zavoda za gozdove Slovenije ali Ministrstva za kmetijstvo, gozdarstvo in prehrano.

Lahko pa se sistem potrebne skrbnosti vodi tudi v računalniški obliki (npr. v excel preglednici), pri čemer mora vsebovati vse zahtevane informacije.

» EGON REBEC, KGZS

Regijska certifikacija gozdov PEFC

V Sloveniji je največ gozdov certificiranih po sistemu PEFC. Običajno certificiran les dosega tudi višjo ceno. V Sloveniji je že 99 certificiranih podjetij, ki odkupujejo certificiran les po sistemu PEFC.

Kmetijsko gozdarska zbornica Slovenije (KGZS) kot pooblaščen organizacija izvaja regijsko certifikacijo gozdov PEFC (RCG PEFC), v katero je vključenih 1283 lastnikov, ki gospodarijo z 294.182 ha gozda oziroma četrtno slovenskih gozdov. Skladno z zahtevami slovenske certifikacijske sheme je KGZS v letu 2022 že enajstič ocenila trajnostno gospodarjenje z gozdovi (TGG) pri lastnikih, vključenih v RCG PEFC. Vendar je tudi KGZS pod stalno kontrolo in tako je lani prestala že deseto ocenjevanje izvajanja postopkov RCG PEFC, ki jo je opravil certifikacijski organ.

Redna letna kontrolna presoja certifikacijskega organa

Kontrolna presoja certifikacijskega organa za leto 2022, kako KGZS izvaja postopke regijske certifikacije gozdov PEFC, je razen KGZS zajela še 12 gozdnih posesti. Na sedežu KGZS so najprej opravili kontrolno presojo izvajanja administrativnih postopkov, na terenu so nato pregledali devet gozdnih posesti, pri preostalih treh gozdnih posestih pa so opravili samo administrativni pregled. Pri ocenjevanjih je certifikacijski organ KGZS izpisal dve večji neskladnosti, ki sta bili odpravljeni še pred dogovorjenim rokom.

Redno letno ocenjevanje gozdnih posesti s strani regijskega predstavnika

KGZS je v letu 2022 opravila redni pregled TGG pri 22 naključno izbranih gozdnih posestih. Na terenu smo pregledali 14 gozdnih posesti, pri ostalih osmih smo opravili samo administrativni pregled. Na podlagi informacij, zbranih na Zavodu za gozdove Slovenije in pri lastnikih gozda, ter drugih javno dostopnih podatkov smo za posameznega lastnika gozda izpolnili

Zapisnik o skladnosti izvajanja zahtev TGG. Neskladnosti s slovensko certifikacijsko shemo PEFC smo ugotovili samo pri enem lastniku, pri čemer so bila vsa neskladja odpravljena pred določenim rokom.

Ob kontrolni presoji, ki jo je izvajal Bureau Veritas, sta predstavnik KGZS hkrati izvajala tudi izredno ocenjevanje gozdnih posesti, na katerih sta zaznala nepravilnosti pri TGG. Na ta način sta na terenu pregledala dve gozdni po-

torjem ali gozdarsko prikolico, 25 odstotkov pa tudi NPK za sekača ali traktorista za delo v gozdu.

Nič se ne izboljšuje obveščenost lastnikov gozdov glede načrtnega gospodarjenja s svojim gozdom, saj jih pri nastajanju gozdarskih načrtov sodeluje manj kot desetina oziroma manj kot v prejšnjih letih. Prav tako se le redki lastniki gozdov udeležujejo drugih gozdarskih dogodkov. Tudi zato jih le približno petina pregledanih lastnikov ve, katera dela so načrtovana v njihovih gozdovih in koliko lahko trajno letno posekajo na svoji gozdni posesti. V letu

2022 so bila pri rednem in izrednem ocenjevanju gozdnih posesti ugotovljena neskladja pri 9 odstotkih lastnikov gozdov, kar je bistveno manj kot v preteklih letih. Še vedno imajo lastniki gozdov največ težav pri vodenju ustreznih evidenc prometa z gozdnolesnimi sortimenti oziroma s sistemom potrebne skrbnosti, ki ga mora imeti vzpostavljenega vsak lastnik, ki daje na trg gozdnolesne sortimente. Pri enem lastniku smo ugotovili še, da pri sečnji ne uporablja zaščitne čelade in protivreznih zaščitnih hlač, česar pri kontrolah nismo zasledili že od leta 2018.

»EGON REBEC, KGZS



sesti in izpisala dve ugotovljeni neskladnosti, ki sta bili pravočasno ustrezno odpravljene.

Slaba odzivnost lastnikov

V letu 2022 je bilo skupno pregledanih 34 gozdnih posesti. Večina pregledanih lastnikov (59 odstotkov) sama opravi večino del v svojih gozdovi. V ostalih primerih lastniki za opravljanje del v gozdovih najemajo registrirane izvajalce gozdarskih del ali jih opravijo s pomočjo sosedov. Kar 44 odstotkov lastnikov, ki sami delajo v gozdu, ima opravljen vsaj tečaj za varno delo z motorno žago, od teh jih ima 25 odstotkov opravljen še tečaj za varno delo z gozdarskim trak-

Priporočila za izboljšanje trajnostnega gospodarjenja z gozdovi:

1. Pri prodaji lesa moramo voditi ustrezen sistem potrebne skrbnosti v skladu z Uredbo (EU) št. 995/2010 (odločbe ZGS, dobavnice, evidence sečnje in spravila lesa, evidence prodaje lesa, evidence lastne uporabe lesa, ocena tveganja).
2. Vsem gozdnim lastnikom priporočamo vpogled v gozdarske načrte za njihovo gozdno posest, večjim lastnikom pa tudi izdelavo posestnega načrta. Nekateri podatke za svojo gozdno posest lahko dobimo na Pregledovalniku podatkov o gozdovih na spletni strani Zavoda za gozdove (<http://prostor.zgs.gov.si/pregledovalnik/>).
3. Lastniki in upravitelji gozdov bi se morali pogosteje udeleževati dogodkov s področja gozdarstva in nadgraditi svoje gozdarsko znanje.

Spremembe pri davčni obravnavi dopolnilnih dejavnosti

Nosilci dopolnilnih dejavnosti na kmetijah bodo z letošnjim letom drugače davčno obremenjeni.

Državni zbor je novembra lani sprejel Zakon o spremembah in dopolnitvah Zakona o dohodnini (ZDoh-2AA, Uradni list RS št. 158/2022). Ta prinaša kar nekaj sprememb, ki se pričnejo uporabljati že z davčnim letom 2023. Med njimi spreminja tudi odstotke davčno priznanih (normiranih) odhodkov nosilcev dopolnilnih dejavnosti na kmetiji.

Predlog ZDoh-2AA je sprva za vse nosilce dopolnilnih dejavnosti predvidel znižanje višine priznanih normiranih odhodkov z 80 odstotkov na 40 odstotkov. Nosilci dopolnilnih dejavnosti bi bili po takem predlogu deležni bistveno slabše davčne obravnave. Poleg tega bi višji dohodki vplivali na določitev zavarovalne osnove v primeru kmečkih za-

varovancev kot tudi na višino socialnih transferjev. Njihovi prispevki za socialno varnost bi bili višji, pravice iz javnih sredstev (nižji otroški dodatki, izguba štipendije, višje plačilo vrtca, izguba subvencionirane malice in kosila ipd.) pa nižje.

V času, ko slovensko kmetijstvo okleva po pandemiji covida-19 in se hkrati sooča z energetske krize, je vsakršna sprememba, ki poslabša položaj kmetijstva, nesprejemljiva. Zato smo na Kmetijsko gozdarski zbornici Slovenije tekom zakonodajnega postopka predlagali amandma, s katerim se položaj nosilcev dopolnilnih dejavnosti z vidika davčne obravnave ne bi spreminjal. Naš predlog žal ni bil upoštevan. Kljub temu pa je vplival na sprejem drugač-

ne končne ureditve davčne obravnave zavezancev, ki svojo davčno osnovo ugotavljajo na podlagi normiranih stroškov.

Nove obremenitve

Po novem bodo nosilci dopolnilnih dejavnosti na kmetiji, ki davčno osnovo ugotavljajo na podlagi normiranih odhodkov in se hkrati celotna kmetija ni odločila za ugotavljanje davčne osnove na podlagi normiranih odhodkov, obravnavani na naslednji način:

- za prihodke do višine 12.500 evrov se jim prizna 80 odstotkov normiranih odhodkov (skupno priznanih največ do 10.000 evrov odhodkov),
- za prihodke od višine 12.500 evrov do 50.000 evrov se jim prizna 40 odstotkov normiranih odhodkov (skupno priznanih največ do 15.000 evrov odhodkov),
- za prihodke nad 50.000 evrov se normirani odhodki ne priznajo, kar pomeni, da vsi prihodki predstavljajo davčno osnovo.

Kaj navedeno pomeni v praksi, najboljše ponazori spodnja preglednica. V njej je prikazanih nekaj primerov izračunov obdavčitve dopolnilne de-

javnosti na kmetiji, če nosilec dopolnilne dejavnosti davčno osnovo ugotavlja na podlagi normiranih odhodkov, in sicer v primerjavi z ureditvijo pred spremembo. Ugotovimo lahko, da za nosilce dopolnilnih dejavnosti na kmetiji, katerih prihodki ne presegajo 12.500 evrov, ni sprememb. Preostalim pa se bo davčna obveznost zvišala.

Posebna ureditev

Na koncu naj pojasnimo tudi, da se še naprej ohranja posebna ureditev če kmetija kot celota ugotavlja osnovo za dohodnino iz osnovne kmetijske in osnovne gozdarske dejavnosti na podlagi normiranih odhodkov. V takem primeru se za prihodke do 100.000 evrov priznajo normirani odhodki v višini 80 odstotkov, vendar ne več kot 80.000 evrov na nosilca in na drugega člana kmečkega gospodinjstva, ki je vključen v obvezno pokojninsko in invalidsko zavarovanje kot kmet oziroma član kmečkega gospodinjstva.

» URŠKA AHLIN GANZITI,
KGZS, IN MATEJA ZAJC, KGZS –
ZAVOD NOVO MESTO

Promet v evrih	2022		2023	
	Znesek dohodnine v evrih	efektivna stopnja na prihodek	Znesek dohodnine v evrih	efektivna stopnja na prihodek
12.500	500	4,00	500	4,00
25.000	1.000	4,00	2.000	8,00
35.000	1.400	4,00	3.200	9,14
50.000	2.000	4,00	5.000	10,00
60.000	4.000	6,67	7.000	11,67

VABLJENI
na našo stojnico
v Komendo
31.3.-2.4.
2023.



**KMETIJSKI
ZAVOD
BRIC**



MSD
Animal Health Intelligence
Connecting Animals and People

GAŠPER BRIC
MOB: +386 (0)31 603 662
gasper@bric.si
www.bric.si

ZANESLJIVO UGOTAVLJANJE POJATEV

ABC o kmetijskem gorivu

Zbrane so informacije o gorivu za kmetijstvo (GK), ki od 1. januarja 2023 naprej omogoča uveljavljanje znižane trošarine že pri samem nakup goriva za kmetijsko in gozdarsko mehanizacijo ter za tovorna vozila za prevoz čebeljih panjev.

Na voljo so odgovori na vprašanja, kaj je gorivo za kmetijstvo (GK), kakšna je njegova kakovost, kako je odporno na nizke temperature, kako je z uporabo bencina, kako morajo biti označena točilna mesta, kje je to gorivo na voljo, kakšna je višina (znižane) trošarine in kako je z uveljavljanjem DDV.

Nadalje so na voljo tudi informacije, kdo so upravičenci za nakup, kdo in kako lahko kupuje to gorivo na bencinskem servisu, ali lahko to gorivo uporablja tudi s. p. na kmetiji, kam se sme točiti to gorivo, kakšni so pogoji za prevoz v posodah, za katere stroje in vozila se sme uporabljati in v kakšnih količinah ter za katera dela in na katerih površinah ter kako je z uporabo pri izvajanju storitev.

Vse to in še kaj boste našli v gradivu na spletni strani <https://s-k.si/novice/abc-goriva-za-kmetijstvo>.

Analiza goriva

V drugi polovici januarja je KGZS ponovno naročila analizo kmetijskega goriva, če ta ustreza zahtevanim standardom. Rezultati edinega certificiranega laboratorija pri nas so pokazali, da gorivo ustreza predvidenim standardom.

Predavanje

O tej žgoči temi je bilo v začetku februarja tudi predavanje, kjer so predstavili nov sistem uveljavljanja znižane trošarine za kmetijstvo, gozdarstvo in čebelarstvo po 1. januarju 2023. Predstavili so tudi, kaj je to gorivo, njegovo kakovost, kje ga je moč kupiti, kdo so upravičenci, v katerih vozilih in strojih se lahko uporablja itn. V drugem delu predavanja so predstavili pomen uporabe varnostnih pasov v traktorjih. Njihova neuporaba je namreč v zadnjih letih glavni vzrok smrtnih primerov pri nezgodah s traktorji. **Predavanje si lahko ogledate na spletnem mestu: www.youtube.com/@kgzszavodlj2380.**

» MARJAN DOLENŠEK, KGZS - ZAVOD LJUBLJANA

Pravila pogojenosti

Vlada RS je na zadnji seji lani sprejela Uredbo o pravilih pogojenosti. Uredba je bila objavljena v UL RS št. 166/2022.

Ta določa pravila za zavezance pogojenosti v obliki zahtev. Zahteve so razdeljene po standardih dobrih kmetijskih in okoljskih pogojev (DKOP) ter predpisanih zahtevah ravnanja (PZR). Pravila pogojenosti so predpisane zahteve ravnanja na podlagi pravnih aktov Evropske unije in standardov dobrih kmetijsko okoljskih pogojev, ki so določeni v strateških načrtih skupne kmetijske politike.

Zahteve pogojenosti pokrivajo področja:

- podnebje in okolje, vključno z vodo, tlemi in biotsko raznovrstnostjo ekosistemov,
- javno zdravje in zdravje rastlin,
- dobrobit živali.

Zavezanci za pogojenost so prosilci in prejemniki sredstev iz naslova shem neposrednih plačil in nekaterih intervencij razvoja podeželja, in sicer plačil za območja z naravnimi dejavniki (OMD), kmetijsko-okoljsko-podnebnih plačil (KOPOP), plačil za ekološko kmetovanje (EK), plačil za biotično varstvo rastlin (BVR), plačil za lokalne pasme in sorte (LOPS), plačil Natura 2000 (N2000) in prejemniki sredstev za dobrobit živali (DŽ), ki so del zbirne vloge.

V primeru neizpolnjevanja zahtev pogojenosti se bo zavezanec naložila upravna kazen v odstotku od plačil, do katerih so sicer upravičeni. Upravna kazen se naloži glede na resnost, obseg in trajanje po sistemu, predpisanem v uredbi.

Farming for future.



Prikolice in transportna tehnika



Trosilniki organskih gnojil



Potisne prikolice



Cisterne in sistemi za gnojevko



Prvi Tumpejevi dnevi

Na Ptuju so potekali Tumpejevi dnevi, prvi strokovni posvet s področja govedoreje, ki je povezal rejce in strokovne inštitucije. Organiziral jih je Kmetijsko gozdarski zavod Ptuj.

Strokovni posvet je poimenoval po inženirju Vladimirju Tumpeju, ki je med letoma 1960 in 2002 pustil velik pečat pri razvoju govedorejskih kmetij v Podravju in širše.

Strokovni posvet, katerega osrednja tema je bila reprodukcija, je bil namenjen rejcem, veterinarjem, strokovnjakom na področju živinoreje, kot tudi bodočim strokovnjakom. Direktor ptujskega zavoda **Andrej Rebernišek** je dejal, da je zavod v svojih sedemdesetih letih delovanja postal pomembna strokovna inštitucija v Podravju, ki pomembno prispeva k razvoju kmetij-

stva in prenaša znanje na različna kmetijska gospodarstva. Zavod je že od svojih začetkov močno vpet v govedorejo, saj so z njim povezane veterinarske in zootehniške službe. »Veseli nas, da imamo danes veliko mladih prevzemnikov na govedorejskih kmetijah, ki so zagotovilo razvoja v Sloveniji,« je poudaril Rebernišek.

Vodja oddelka za kmetijsko svetovanje na KGZ Ptuj **Peter Pribožič** je predstavil življenje in delo Vladimirja Tumpeja. Dejal je, da je bil Tumpej neizčrpen vir strokovnega znanja, svetovalec, specialist za živinorejo in vodja strokov-

ne službe. Na ptujskem zavodu je delal 42 let, za dogajanje v kmetijstvu in živinoreji se je aktivno zanimal tudi po upokojitvi. Strokovnemu delu na področju kmetijstva je bil tako predan, da mu je podredil tudi svoj način življenja. Veliko je prispeval k izgradnji sodobnih hlevov za krave molznice in siceršnji ekonomski uspešnosti govedorejskih kmetij. Njegov moto je bil vedno pogled v prihodnost, nove tehnologije, po drugi strani pa je imel veliko mero skromnosti. V času družbenih sprememb v Sloveniji se je pokazal kot velik domoljub.

Skupni imenovalec: živinoreja

Posvet je združil strokovnjake različnih področij, ki jih tako ali drugače povezuje živinoreja. Dekanja ljubljanske veterinarske fakultete dr. **Breda Jakovac Strajn** je poudarila, da brez povezovanja različnih strok ni napredka. »Pri tem nas malo zavirajo naši tradicionalni pregovori, kot so denimo veliko babic, kilavo dete,« je povedala. Dr. **Ožbalt Podprečan**, predsednik Veterinarske zbornice Slovenije, je podobno poudaril: »Interakcija znotraj živinoreje med vsemi nami je zelo

pomembna, vsi smo v istem čolnu, zato je pomembno, da gremo vsi v isto smer, naš skupni cilj so čim boljši rezultati v živinoreji, zdravstveno varstvo in dobrobit živali.«

Govorci so se dotaknili tudi aktualne tematike o veganskem načinu prehranjevanja. **Roman Žveglič**, predsednik Kmetijsko gozdarske zbornice Slovenije, je dejal, da kdor razume naravne danosti v Sloveniji, nima pomislekov glede govedoreje. »Ta nareč omogoča naravno kroženje hranil in ravnovesje v sistemu. Zato pri nas govedoreja ni del problema, ampak je del rešitve,« je poudaril. Predsednik Sindikata kmetov Slovenije **Anton Medved** je glede omenjene problematike povedal, da se politika ne zaveda, da je govedoreja že dolgo najpomembnejša panoga v Sloveniji. »Kmetijstvo se sooča s številnimi izzivi, poleg dviga cen repromateriala so tu še ideološki izzivi, ki želijo ljudi prepričati, da so krave krive za podnebne spremembe,« je dejal.

Na posvetu so razpravljali tudi o vplivu genetike na reprodukcijo goveda in pomen kakovosti mleka ter mlečnih izdelkov.

»ALEKSANDRA TRUPEJ, KGZS



 **SATLER**[®]
NARAVA NAS POVEZUJE

**NOVO PRI NAS...
RAZREZ HLODOVINE**

**Vaš les razrežemo za 40€ / m³
Izkoristite -5% popust na MID številko**

SATLER OKNA IN VRATA D.O.O.
Bistriška cesta 2, 2319 Poljčane

KONTAKT: 02 29 27 458



Neustrezna sprememba bonitetnih točk zemljišč

Spremembe so bile za nekatera zemljišča sprejemljive, za nekatera pa so se povečale tudi za več kot 40 točk. To je strokovno vprašljivo in za lastnike zemljišč nesprejemljivo.

Na KGZS ugotavljamo, da nove bonitetne točke ne ustrezajo nujno dejanski rodovitnosti zemljišč. Nepojasnjena in zagotovo neustrezna so povečanja bonitet predvsem najslabših zemljišč na celotni Primorski in kraških delih Notranjske ter Dolenjske.

Povečanja so tudi za več kot 40 bonitetnih točk. Kraške gmajne in gozdovi z zelo veliko kamenitostjo in skalovitostjo ter zelo plitkimi tlemi, ki so imeli prej boniteto od 6 do 15, imajo sedaj boniteto lahko tudi več kot 50.

Z novimi bonitetami se je na Primorskem in na drugih kraških delih Slovenije podrla razmerje med manj produktivnimi in bolj produktivnimi zemljišči, saj ima po novem pašnik ali gozd lahko tudi višjo boniteto kot zemljišče, kjer je njiva, vinograd, oljčnik ali vrt. Z novo določitvijo bonitetnih točk se je podrla razmerje med zemljišči nizkega krasa in zemljišči drugod po Sloveniji.

Kraški gozd s prirastkom pod 0,5 m³ na hektar na leto in lesno zalogo 12 m³ na hektar ima tudi dvakrat višjo boniteto kot na primer gozd v osrednji Sloveniji s prirastkom več kot 9 m³ na hektar na leto in lesno zalogo 450 m³/ha. Suhi kraški

travniki s proizvodno sposobnostjo dve toni suhe snovi na hektar na leto ima lahko višje bonitetne točke kot travnik v osrednji Sloveniji s proizvodno sposobnostjo osem ton suhe snovi na ha/leto.



Primer parcele, ki je imela leta 2020 boniteto 6, leta 2022 pa boniteto 49.

Neupoštevanje posebnih vplivov

V drugem tednu januarja je KGZS GURS-u predstavila konkretne primere s previsokimi bonitetnimi točkami

in pomisleke o ustreznosti in pravilnosti novih bonitetnih točk. Predstavniki GURS so se strinjali, da bi bil sistem bonitiranja lahko še boljši z bolj kakovostnimi pedološkimi kartami (lastnosti tal) in večjo kakovostjo drugih podatkov, ki so predvideni v Zakonu o katastru nepremičnin. Predvsem so tu težava posebni vplivi: za kmetijska zemljišča skalovitost, poplavnost, sušnost, ek-

mljišč 30. junija 2022 niso bili obveščeni o spremembah pri njihovih nepremičninah, niti kasneje ni bilo izvedeno obveščanje lastnikov in širše javnosti o nastalih spremembah vrednosti bonitetnih točk. Zavedati se je treba, da nove bonitetne točke vplivajo na povečanje katastrskega dohodka in s tem davčne obveznosti ter vse druge dajatve in obveznosti, ki jih imajo lastniki kme-

tijskih in gozdnih zemljišč. Zaradi nastalega stanja je KGZS v sodelovanju z drugimi nevladnimi organizacijami (Zadružna zveza Slovenije, Zveza slovenske podeželske mladine, Sindikat kmetov Slovenije, Združenje predstavnikov agrarnih skupnosti Slovenije, Zveza lastnikov gozdov Slovenije) GURS in FURS pozvala, naj podatke o novih bonitetnih točkah za čas kritične presoje umakne iz vseh postopkov.

Na KGZS menimo, da je novo določanje bonitetnih točk brez vseh podatkov o zemljišču, ki določajo lastnosti tal, predvsem posebnih vplivov (skalovitost, sušnost ...), neodgovorno in strokovno nesprejemljivo.

KGZS je tudi opozorila, da GURS lastnikov kmetijskih in gozdnih zemljišč o novih bonitetnih točkah njihovih nepremičnin (in vplivu bonitetnih točk) ni obveščal. Lastniki ze-

tijskih in gozdnih zemljišč.

Zaradi nastalega stanja je KGZS v sodelovanju z drugimi nevladnimi organizacijami (Zadružna zveza Slovenije, Zveza slovenske podeželske mladine, Sindikat kmetov Slovenije, Združenje predstavnikov agrarnih skupnosti Slovenije, Zveza lastnikov gozdov Slovenije) GURS in FURS pozvala, naj podatke o novih bonitetnih točkah za čas kritične presoje umakne iz vseh postopkov.

» MAG. GAŠPER CERAR, KGZS



27. GREGORJEV SEJEM 2023

10. – 12. 3. 2023
Supernova Novo mesto

GLAVNA NAGRADA



GLAVNA NAGRADA:
KOSILNICA EASY RIDER
VILLAGER VTR 650

ORGANIZATOR



Bonitetne točke oziroma boniteta zemljišča je podatek o proizvodni sposobnosti zemljišča. Določi se na podlagi lastnosti tal, podnebja, reliefa in posebnih vplivov. Boniteta zemljišč se določi v obliki bonitetnih točk v razponu od 1 do 100 točk.

Plačevanje prispevka za promocijo

Z vstopom posameznega sektorja v program promocije so vsi zavezanci iz sektorja dolžni plačevati prispevek za promocijo (Uradni list RS 77/22). Zavezanci za prispevek so morali oddati zbirni obračun za leto 2022 do 31. januarja 2023.

Sektorja mleka in mesa sta sprejela sklep, da se prispevek plačuje tudi v programskem obdobju 2023–2026. Tako bodo od 1. januarja 2023 do 31. januarja 2026 prispevek za promocijo plačevali tako mesečni kot letni zavezanci.

Skladno z navodili lahko prispevek odvajate mesečno (do 20.

dne v mesecu za pretekli mesec) ali letno (do 31. januarja za preteklo leto).

V sektorju mleka vrednost prispevka ostaja enaka kot doslej, in sicer 0,50 evra na 1.000 litrov mleka.

V sektorju mesa se prispevek za promocijo obračunava od zakola:

- perutnine, ki znaša na kljun perutnine 0,003 evra (ne plačuje se od zakola puranov),
- goveda, ki znaša na glavo goveda: do enega leta starosti 0,70 evra, nad enim letom starosti 2,40 evra,
- prašičev, ki znaša na glavo prašiča 0,40 evra.

Z vstopom sektorja sadja v pro-



gram promocije 2021–2023 se že plačuje prispevek od:

- hektarjev intenzivnih sadovnjakov, ki jih ima kmetijsko gospodarstvo v uporabi – v tem primeru Agencija Republike Slovenije za kmetijske trge za razvoj podežlja nosilcu KG pošlje odločbo o odmeri prispevka od kmetijskih površin, po kateri plača prispevek,
- količin predelanega slovenskega sadja. Predelovalec mora v tem primeru sam obračunati in nakazati prispevek. Vrednost prispevka za

predelavo slovenskega sadja znaša 1,50 evra na tono sadja.

Sistem oddaje zbirnih obračunov in način plačevanja prispevka za promocijo ostajata za vse sektorje enaka kot doslej. Oddaja poročil oziroma zbirnih obračunov se izvaja preko aplikacije EZPP, ki vam izpiše položnico, po kateri prispevek nakažete.

Aplikacija EZPP je dostopna na spletni strani www.nasasuperhrana.si

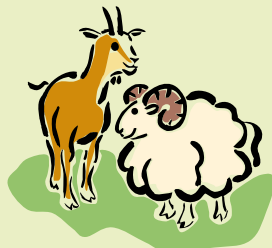
MKGP

Izbrana kakovost – drobnica

Zveza društev rejcev drobnice Slovenije se je lani vključila v shemo izbrana kakovost za meso drobnice. V letu 2023 bo vstop brezplačen. Poslati je potrebno le izjavo o vstopu v skupinsko certificiranje. Tudi če trenutno certifikata izbrana kakovost ne potrebujete, se je smiselno prijaviti, saj nikoli ne veš, kdaj lahko pride prav. Tudi klavnice in trgovci bodo po vsej verjetnosti odkupovali le IK.

Vse informacije v zvezi z izbrano kakovostjo za meso drobnice dobite na spletni strani www.drobnica.si pod zavihkom Izbrana kakovost in na telefonski številki 040 663 563 (Roman Savšek).

Pristopno izjavo za shemo izbrana kakovost za meso drobnice pošljite čim prej, saj bo certificiranje brezplačno le za tiste, ki se boste v shemo vključili pred objavo razpisa MKGP za financiranje.



ZVEZA DRUŠTEV
REJCEV DROBNICE
SLOVENIJE

 Celjski sejem

17.-19. MAREC 2023



V tem terminu tudi:
Festival kave Slovenija,
Dnevi lovstva, Dnevi ribištva,
ApiSlovenija (18.-19. marec)

Altermed & GreenVita

Sejem za zdrav način življenja in samooskrbo

GNOJILA ICL
za popolno oskrbo rastlin



Agromaster®



PolySulphate™
sulphate



Agroleaf®
Power

- zagotavljanje optimalnih donosov
- popolna oskrba z mikro in makrohranili
- uporaba v jesenskem in spomladanskem času

 metrob®

 AICL Specialty Fertilizers



www.metrob.si

080 16 22

Pomoč pri prehodu v seneno prirejo

V Strateškem načrtu skupne kmetijske politike za obdobje od 2023 do 2027 je spodbuda za kmetovalce, ki prehajajo na seneno prirejo.

Operacija senena prireja se z letom 2023 izvaja prvič. Vključuje zahteve, ki se nanašajo na seneno prirejo mesa in zahteve, ki so skupne za obe vrste prireje. Gre za letno podporo za prehod na seneno prirejo, ki krije dodatne stroške in izpad dohodka zaradi prevzema obveznosti v višini **148,37 evra/ha**. Za prvo leto lahko vstopite kmetovalci brez certifikata za seneno prirejo, potem pa ga je treba pridobiti.

Skupne zahteve za izvajanje senene prireje so:

- Trava se pospravi v obliki mrve, prilasta oziroma se izvaja paša.
- Na kmetijskem gospodarstvu ne sme biti nobene silaže oziroma kakršne koli fermentirane krme.
- Povijanje trave s folijo (baliranje v silažne bale) ni dovoljeno, kar velja tako za krmo, namenjeno prehranjevanju živali na kmetijskem gospodarstvu, kot tudi krmo, namenjeno prodaji.
- Močenje krme pri krmlje-

nju ni dovoljeno (tekoči dodatki za spodbujanje zauživanja).

- Uporaba sirotke za dokrmljevanje živali ni dovoljena.
- V operacijo se lahko vključijo travniki, njive s kmetijskimi rastlinami za pridelavo voluminozne krme, ki se jih lahko pospravi kot mrvo in travniški sadovnjake.
- Upravičenec se mora vsako leto pri pooblaščenih organizacijah za kontrolo in certificiranje senene prireje prijaviti oz. obnoviti prijavo v kontrolo najpozneje so 31. 12. v tekočem letu za naslednje leto, razen za leto 2023, ko se lahko prijavi oz. obnovi prijavo v kontrolo nekoliko kasneje.
- Potrebno je pridobiti certifikat.

Dodatne zahteve za pridelavo/predelavo senenega mleka in pridelavo senenega mesa najdete na spletni strani Zavoda seneno: www.seneno.info.

» KLARA OTONIČAR, KGZS

Zavod seneno meso in mleko s svojimi člani in sponzorji vabi na **1. Seneni festival**, ki bo potekal **25. 3. 2023, ob 10. uri v BC Naklo**, Strahinj 99, 4202 Naklo.

Na festivalu bodo potekale sledeče aktivnosti:

- predstavitev senene prireje, s prikazom kmetijske mehanizacije,
- predstavitev dobrih praks na senenih kmetijah, od katerih bodo lahko obiskovalci izvedeli stvari iz prve roke,
- okrogla miza na temo senene prireje in njenih izzivov,
- predstavitev novega obdobja Skupne kmetijske politike (SKP) in ukrepa »Senena prireja«,
- podelitev nagrad zmagovalcem tekmovanja za najkvalitetnejše seno,
- po strokovnem delu sledi pogostitev in »Senena veselica« ob živi glasbi.

VABLJENI!



OS HIBRIDI KORUZE

25.000 ZRN

OS 3114, OS 378, OS 398, OS 4014, OSSK 403, DRAVA 404, TOMASOV, KULAK, OSSK 617, OS 635

GRATIS

Lumiflex™ – fungicid
FORCE CS 20 – insekticid

25.000 ZRN

OS 3114, OS 378, OS 398, OS 4014, DRAVA 404, TOMASOV, KULAK

OS Magnum

Lumiflex™ – fungicid
FORCE CS 20 – insekticid
KORIT 420 FS – odvračalo za ptice
Lumidapt™ Kelta – rastni stimulator

VISOKA RODNOST in UGODNA CENA

TOJLOPRIPREDNI INŠTITUT OSIBERT – OSIJEK

NutrActive®

NutrActive je nova generacija gnojil, ki je bila razvita po mnogo letih razvoja, raziskav in testiranj na področju porabe in izkoriščanja hranil pri različnih kmetijskih rastlinah.



PREDNOSTI UPORABE NUTRACTIVE GNOJIL

- Integracija inhibitorjev nitrifikacije v granule med procesom izdelave gnojil zagotavlja stabilizacijo dušika.
- Konstantna dostopnost dušika rastlinam 8–12 tednov.
- Povečanje pridelka zaradi konstantne dostopnosti obeh oblik dušika.
- Optimalna dostopnost in sprejem dušika skozi vso rastno dobo.
- Zaščita dušika v tleh in preprečevanje izpiranja in izhlapevanja dušika.

Energen AKVA

Huminske kisline, ki ugodno vplivajo na sprejem hranil, zmanjšanje stresa zaradi vremenskih razmer, pospešitev vegetacije in zmanjšanje vpliva antagonizma hranil v tleh.

Slavol



Rastni biostimulator, ki izboljša in pospeši rast in razvoj rastlin in s tem dosežete vrhunski pridelek.

MIKROBIOLOŠKI PRIPRAVKI Z EKO CERTIFIKATOM

UNI MAX



Startno mikrobiološko gnojilo, ki vpliva na rast in razvoj koreninskega sistema, poveča izkoristek hranil iz gnojil in iz tal, veže težke kovine in odvečno vodo v tleh in s tem v sušnih razmerah omogoča rastlini oskrbo z vodo in s tem top pridelek.



Mikrobiološki pripravek in mobilizator hranil. Vašo gnojnico s pomočjo mikroorganizmov pretvori v dragoceno premium gnojilo. Po zelo ugodni ceni.

nikafert



Hitro topno foliarno gnojilo z mikroelementi. Omogoča popoln izkoristek hranil tudi v sušnih razmerah. Odlični rezultati vidni že po nekaj dneh.



Mariborska cesta 53c
SI - 2327 Rače
www.semestar.si
semestar.komerciala@gmail.com

Andrej KIRN
+386 (0)41 629 058

Bojan NEUVIRT
+386 (0)31 268 760



Prva ocenjevanja že potekajo

Razstavo Dobrote slovenskih kmetij bodo letos na Ptuj pripravili že 34-tič zapovrstjo. Priprave na razstavo so že v polnem teku, več podrobnosti pa je predstavil predsednik organizacijskega odbora festivala Dobrote slovenskih kmetij Peter Pribožič, KGZS – Zavod Ptuj.

Kdaj bo letošnji festival Dobrote slovenskih kmetij na Ptuj?

Tretji konec tedna v maju, natančneje od 19. do 21. maja, bo na Ptuj dišalo po slovenskih Dobrotah, saj bo takrat v minoritskem samostanu potekal festival Dobrote slovenskih kmetij. Seveda priprave na tako velik projekt že potekajo. Dejansko smo takoj po zaključku 33. festivala že v mislih postavljali 34. prireditvev. Da uspešno pripraviti tako veliko prireditev in izpeljemo vsa ocenjevanja, je zasluga dobrega sodelovanja celotne javne službe kmetijskega svetovanja na zavodih in Zborničnem uradu, ki opravi veliko organizacijskega dela z zbiranjem prijav in vzorcev za ocenjevanje ter s spodbujanjem kmetij k prijavi.

Koliko skupin izdelkov bo predstavljenih na razstavi?

Na ocenjevanje je prijavljenih 900 izdelkov iz 15 skupin, znotraj katerih so posamezne kategorije izdelkov. Vse to morajo upoštevati tudi strokovne ocenjevalne skupine za posamezne kategorije izdelkov.

Kako bodo potekala ocenjevanja in kakšna priznanja lahko dobijo najboljši?

Prvo senzorično ocenjevanje bo že 31. januarja in potem sledijo v februarju, marcu, aprilu in na koncu še v maju, v zadnjem tednu pred razstavo, ko bodo ocenjeni izdelki iz moke: kruhi, peciva, testenine.

Kmetija za ocenjen izdelek dobi zlato, srebrno ali bronasto priznanje glede na doseženo senzorično oceno. Priznanja podelimo na festivalu na Ptuj, z oceno pa seznanimo prejemnike že prej. Prejemniki priznanj lahko svoje nagrajene izdelke tudi označijo s posebnimi znaki. To je tudi eden od ciljev Dobrot slovenskih kmetij: promocija izdelkov slovenskih kmetij. Rezultate ocenjevanja objavimo na spletni strani www.dobrotelovenskikhkmetij.si, na kateri se vsaka kmetija lahko dodatno promovira.

Razstava tudi širše vpliva na razvoj podeželja

Odkar pripravljamo ocenjevanja in to osrednjo prireditev slovenskega podeželja Dobrote slovenskih kmetij, smo opazili vidne pozitivne rezultate na kmetijah. Imamo vrsto primerov dobrih praks, ki svojo pridelavo nadgrajujejo s predelavo in trženjem. Več kot 90 odstotkov kmetij je na ocenjevanju takšnih, ki svoje vrhunske izdelke že pripravljajo za trg oziroma prodajo. Vse več kmetij srečujemo na raznih prodajnih mestih, v lokalih ali lastnih malih trgovinah, pripravljajo darilne programe z izdelki. Z Dobrotami slovenskih kmetij

spodbujamo tudi male kmetije in mlade prevzemnike, da si prek dodane vrednosti, ki jih imajo ti izdelki, lahko zagotovijo delovno mesto na svoji kmetiji. Razvoj podeželja namreč temelji na tem, da so kmetije žive, razvojno naravnane, da pridelavo usmerjajo tudi v predelavo in prodajo svojih domačih kakovostnih izdelkov.

Ob razstavi prehranskih izdelkov se obiskovalci tudi letos lahko veselijo festivalnega dela

Poleg ocenjevanja je zelo pomembno, da organiziramo dober dogodek, festival, ki privabi ljudi s podeželja in mesta, kjer spoznavajo bogastvo slovenskega podeželja. Ob kulturnem programu, delavnicah, strokovnem posvetu in pokušnji z možnostjo nakupa se na Dobrotah slovenskih kmetij res spoznava slovensko podeželje. Otroke iz vrtcev in osnovnih šol smo povabili k likovnemu natečaju z naslovom Če ti kruhek pade na tla, poberi ga in poljubi ga. Tako tudi otroke spodbujamo, da se bolj zavedajo pomena slovenske hrane in prek ustvarjenih likovnih del tudi pokažejo pozitiven odnos do slovenske hrane ter slovenskega kruha.

» ROBERT PEKLAJ, KGZS



PREJELI SMO

Konoplja - rastlina tisočerih priložnosti

Zakaj naj bi sejali industrijsko konopljo? Ker je čas, da tudi Slovenija izkoristi potencial, ki ga ta čudovita rastlina nudi.

Kdaj se bo kmetu splačalo sejati konopljo? Ko bo lahko prodal in uporabil celo rastlino – vse od korenin do konoplje. V Sloveniji znamo delati hiše iz konopljinega betona, šivati iz konopljenega platna, seveda iz uvožene konoplje. Znamo tudi pridelovati konopljo za čaj in prehrano ter zdravstvene namene, napredni kmetje uspešno nadomeščajo koruzo v krmnem

obroku za prašiče, nekateri pa uspešno nadomeščajo koruzo, ki jo po navadi uniči suša, s konopljo – tudi kot drugi posevek ali kot zeleni podor. Za sedaj še ne znamo pridelati dovolj konoplje in se povezati, da bi kmetje lahko ponudili na trg kakovostno naravno surovino, ki jo potrebuje svet za bio krožno gospodarstvo. Ta bi lahko nadomestila umetne surovine, ki onesnažujejo okolje. Veliko uporabnih praks bi se lahko naučili na vzoru Kanade, kjer izdelujejo poleg tekstila, gradbenega materiala, papirja še celo letala, plastiko,

gorivo in baterije.

Konoplja za prehrano živali

Ali bo kmetijska politika kdaj spoznala, da prihodnost kmetijstva ni vsakoletna povrnitev škode ob suši kmetom na posevkih koruze? Kaj pa, če bi raje pridelovali na sonaraven način in sejali rastline, ki so bolj prilagojene podnebnim spremembam? Kaj pa, če bi raje spodbujali kmete, naj prilagodijo posevke in posejejo polja z industrijsko konopljo, sojo in lanom, ki dajejo kakovosten pridelek, so pomembni za prehrano ljudi in živali, dajejo beljakovine, ma-

ščobe, konoplja daje tudi ogromno zelene mase. Prašiči, ki jedo v obroku namesto koruze industrijsko konopljo, lepo rastejo in jo z užitkom pojedjo. Rezultati, ki so jih ugotavljali v okviru projekta Eko male kmetije, pa so navdušujoči. Izdelki so bili nagrajani na Dobrotah slovenskih kmetij.

Ali lahko računamo na spodbude države?

Medtem ko imajo odločevalci polna usta trajnostnega kmetijstva, pa konkretnih ukrepov za udejanjanje tega v praksi ni. Če je konoplja rastlina, ki nudi naj-

AGROLIT
Vaš uspeh, skupno veselje!

Colomba
ZELO ZGODNJE SORTE
NASVET: Popolnoma nadomešča sorto Adora. Bolj odporna sorta na bolezni!

Camelia
ZGODNJE SORTE
NASVET: Nova sorta. Izredno odporna na bolezni!

Annabelle
ZGODNJE SORTE
NASVET: Primeren za ekološko pridelavo!

Memphis
SREDNJE ZGODNJE SORTE
NASVET: Popolnoma nadomešča sorto Desiree. Enakomerni in zdravi gomolji!

Sifra
SREDNJE ZGODNJE SORTE
NASVET: Nadomestek za sorti Kennebeck in Joly

Ljubezen do krompirja
Semenski Krompir

V vseh bolj založenih trgovinah ali pokličite na
080 11 81



Vabljeni k sodelovanju na dogodku

Podeželje v mestu

Velika noč na podeželju
sobota, 1. april 2023, Ljubljana,
Pogačarjev trg, med 8. in 14. uro

Številni podeželski običaji so povezani z velikonočnim časom in prebujanjem narave. Takrat zaživi slovensko podeželje, zadiši po domači hrani in pride čas za Podeželje v mestu. Dogodek, ki se po dvoletnem premoru vrača s svojim poslanstvom zблиževanja podeželja z mestom in mesta s podeželjem. Poleg odlične ponudbe kmetij bo prireditev obogatena s kulturnim in kulinarčnim programom velikonočne tradicije slovenskega podeželja.

K sodelovanju vabimo kmetije s ponudbo kakovostnih pridelkov in izdelkov. Lepo vabljeni vsi, ki bi se radi predstavili v Ljubljani. Veseli bomo pobud pri soustvarjanju kulturnega programa, delavnic, prikaza dela na kmetiji, turističnih zanimivosti regij in podobno.

Kaj želijo obiskovalci? Spoznati gospodarje kmetij, ki radi povedo zgodbo svoje kmetije ter s ponosom predstavijo izdelke, v katerih se prepletata tradicija in inovativnost, ter delček tega kupiti. Prisluhniti ljudski in narodnozabavni glasbi, se kaj novega naučili ali dobrega okusiti ter srečati prijatelje.

Kaj želimo organizatorji? Da Podeželje v mestu ponovno zaživi! Poleg odličnega sodelovanja s kmetijami še ravno pravo vreme in srečo na poti.

Prijava: Ne odlašajte s prijavi na razpisani dogodek, število prodajnih stojnic je omejeno.

Prijavnina je **24,59 evra** + DDV. Poravnate jo po prejemu položnice.

Prijave sprejemamo samo prek spletnega obrazca na strani www.kgzs.si/pvm/prijava.

V primeru dodatnih vprašanj lahko pišete na e naslov tatjana.vrbossek@kgzs.si ali pokličete 041 366 504 (Tatjana).

Sodelujte in postanite opaženi na Podeželju v mestu!

več možnosti, zakaj ni spodbud za sejanje konoplje? Ali morda zato, ker je tudi stroka »zastropljena« s stigmo rastline kot konoplje, ki v njej vidi večinoma le drogo, prezrte pa so ostale tisočere lastnosti?

In zakaj država ni naredila preboja, da bi spodbudila bio krožno gospodarstvo ter razglasila Slovenijo kot eko cono? V javno dostopni dokumentaciji o kmetijski politiki za nasle-

dnje programsko obdobje po letu 2023, ponavadi govorijo le o krožnem gospodarstvu. Toda napredek in zagon kmetijstva je v bio krožnem gospodarstvu, kar pomeni, da že na vходу poskrbimo, da so surovine kompostabilne in ne obremenjujejoče za okolje tudi potem, ko končni izdelek postane odpadek. Pri krožnem gospodarstvu gre za ponovno uporabo surovin in reciklažo, a na koncu ostane vedno odpadek, vse ve-

čji pa so tudi stroški recikliranja. Vse, kar nas obdaja, izhaja iz zemlje, zato je to tudi čudovita priročnost za kmetijstvo.

Prva naloga kmetijskega sektorja je, da z rastlinami nadomesti vhodne vire, kjer lahko.

Za popotnico

Ali bomo znali kdaj izkoristiti čudovite potenciale konoplje tudi v Sloveniji? Za začetek je treba posejati dovolj konoplje in istočasno vzpostaviti celoten

krogotok od pridelave do pridelave, gospodarstva in kupca. In uspelo nam bo. Pretekle izkušnje so pokazale, da to gre. Sicer le po dejanjih nekaterih uspešnih posameznikov, a konoplja kot celostna rastlina potrebuje tudi celosten pristop. Pogumno naprej!

»IRENA ROTAR, EKOCI – EKO CIVILNA INICIATIVA SLOVENIJE, ZDRUŽENJE ZA TRAJNOSTNO PRIHODNOST



Optimum®
AQUAmax®

Ko dežuje, sijejo,
ko je suša, uspevajo.

Pioneer hibridi koruze za setev 2023

ZRNJE	ZRNJE IN SILAŽA	SILAŽA
P8904 FAO 300 AQ hibrid NOVO Ekonomičnost pridelave	P9241 FAO 350 AQ hibrid Najbolj stabilen in razširjen	P9978 FAO 400 Hibrid rekordnih pridelkov
P8834 FAO 300 AQ hibrid Pravi izbor v proizvodnji zrna	P9486 FAO 360 AQ hibrid Prava izbira za ekstremne suše	P9911 FAO 410 AQ hibrid Vrhunski silažni hibrid
P9074 FAO 300 Idealen izbor v proizvodnji zrna	P9363 FAO 370 Visoki pridelki in odlična stabilnost	P0217 FAO 430 AQ hibrid Rekordni pridelki silaže in zrnja
P9590 FAO 320 Za mlinsko predelovalno industrijo	P9537 FAO 380 Top pridelki v zrelostni skupini	P0710 FAO 450 AQ hibrid NOVO Brez konkurence
P9234 FAO 340 AQ hibrid Izredna dimenzija pridelka v suši	P9757 FAO 390 Najvišja rodnost zrnja in silaže	P0937 FAO 490 Zrnje na Primorskem, silaža povsod
P9610 FAO 350 AQ hibrid Šampion srednje zrelostne skupine	P9903 FAO 400 AQ hibrid Izjemen v suši in na lahkih tleh	P1241 FAO 550 AQ hibrid Pravi izbor za Primorsko

AQ -pomeni **Optimum® AQUAmax® hibrid**

V ponudbi je seme "LumiGEN™ STANDARD" in seme "LumiGEN™ PREMIUM". Seme "LumiGEN™ PREMIUM" je tretirano z osnovnim fungicidom, z insekticidom proti talnim škodljivcem, z odvračalom za ptice in biostimulatorjem rasti ter ga je potrebno predhodno naročiti v vaši trgovini.



Dodatno v ponudbi:

BIO seme hibridov koruze P9074 in P9241

Sončnice: visoko oljna P64HE133 in pisana, za ptice P64BB01

Novo! GOSPODARJENJE Z DUŠIKOM

Višji pridelek, prijazno okolju.



Utrisha® N
BIOSTIMULATOR

Ujemimo dušik iz zraka – za boljšo rast rastlin.

Kupite 4, 5, 6 ali 7 vreč 25 MK koruze in Corteva Pioneer kapa je vaša.

Če pa kupite 8 vreč 25 MK koruze, prejmete Pioneer jakno.



Količinski popust: Ob nakupu 16 vreč in več dobite še poseben popust, in sicer 1 evro za vsako vrečo.



Kako v klub in do bonitet:

Vprašajte v vaši trgovini ali na naši internet strani

www.corteva.si
ali tel.: 02 521 36 20.

Podnebnju prijazna raba zemljišč

Raba zemljišč in različne prakse gospodarjenja imajo pomembno vlogo pri sproščanju v oz. odvzemu toplogrednih plinov iz ozračja. V luči blaženja podnebnih sprememb in zavedanja, da z ustreznimi ukrepi (npr. ozelenitev njiv) povečamo vezavo ogljika v tla ali lesno biomaso, lahko pomembno prispevamo vsi lastniki zemljišč.

Na Gozdarskem inštitutu Slovenije v projektu LIFE IP CARE4CLIMATE sodelujemo pri pripravi strategije podnebnju prijazne rabe zemljišč, s katero želimo doseči hitrejše in boljše izvajanje ukrepov na področju rabe zemljišč, spremembe rabe zemljišč in gozdarstva (angl. Land Use, Land Use Change and Forestry - LULUCF), ki so opredeljeni v Operativnem

programu ukrepov zmanjšanja emisij toplogrednih plinov do leta 2020. Podnebnju prijazni kmetijski in gozdarski ukrepi se nadaljujejo z izvajanjem Celovitega nacionalnega energetskega in podnebnega načrta Republike Slovenije, ki se financirajo tudi v okviru skupne kmetijske politike. V obdobju 2023-2027 je za podnebno in okoljsko usmerjene ukrepe na voljo več kot 400 milijonov EUR.

V izvajanje podnebnju prijaznih kmetijskih in gozdarskih ukrepov se lahko vključite tudi vi.

dr. Boštjan Mali, dr. Andreja Ferreira, dr. Gal Kušar, Simon Zidar, Kaja Plevnik, Gozdarski inštitut Slovenije

Cilj projekta **LIFE IP CARE4CLIMATE** je z ozaveščanjem, izobraževanjem in usposabljanjem ključnih deležnikov spodbuditi izvajanje ukrepov, s čimer bo Slovenija lažje dosegla cilj zmanjšati emisije toplogrednih plinov.

Projekt, ki se je začel izvajati leta 2019, obravnava številne pomembne teme, ki se na prvi pogled zdijo vsakdanje, vendar pomembno vplivajo na blaženje podnebnih sprememb. Vsebinsko projekt vključuje šest sektorsko usmerjenih področij, od trajnostne gradnje in učinkovite rabe energije v stavbah in podjetjih, trajnostne mobilnosti, zelenega javnega naročanja, do področja odpadne hrane, ozaveščanja in krepitev zmogljivosti ter rabe zemljišč, spremembe rabe zemljišč in gozdarstva za prehod v nizkoogljično družbo.

Projekt LIFE IP CARE4CLIMATE (LIFE17 IPC/SI/000007) je integralni projekt, sofinanciran s sredstvi evropskega programa LIFE, sredstvi Sklada za podnebne spremembe in sredstvi partnerjev projekta.

www.care4climate.si

UKREPI ZA TRAJNOSTNO RABO ZEMLJIŠČ

LASTNIKI ZEMLJIŠČ,
vključite se v podnebnju prijazne kmetijske in gozdarske ukrepe.



Za blaženje podnebnih sprememb.



Za zmanjšanje emisij toplogrednih plinov oz. povečanje ponorov.



Za zmanjšanje stroškov in ustvarjanje dohodka.



Za dobrobit kmetov, podeželskih skupnosti in okolja.



Za ohranjanje in krepitev biotske raznovrstnosti.



Za izboljšanje kakovosti kmetijskih tal.

Ti ukrepi so zlasti:

- Shema za okolje in podnebje (SOPO) NOV UKREP
- Kmetijsko okoljsko podnebna plačila (KOPOP)
- Ekološko kmetovanje
- Naložbe v prilagoditev na podnebne spremembe pri trajnih nasadih
- Naložbe v sanacijo in obnovo gozdov po naravnih nesrečah in neugodnih vremenskih razmerah
- Naložbe v primarno predelavo lesa in digitalizacijo
- Naložbe v ustanovitev in razvoj gozdnega drevesničarstva NOV UKREP

Za podrobnejše informacije o ukrepih se lahko obrnete na Direktorat za kmetijstvo (01 478 91 17, gp.mkgp@gov.si) in Direktorat za gozdarstvo in lovstvo (01 478 91 44, gp.mkgp@gov.si) Ministrstva za kmetijstvo, gozdarstvo in prehrano ali obiščete spletno stran www.skp.si.

Razkrivamo skrivnosti pri kmetovanju

Zakaj imajo krave rogove?

Za živalski organ kravji rog je narava že vedela, zakaj ga formira. O rogovih je še veliko neznanega. Veliko krav nima več rogov, ker so jim jih odstranili kot teletom, so pasemsko brezrožne ali pa zaradi odbire znotraj pasme. Ekološke kmetije si prizadevajo zmanjšati posege na živalih s predpisi EU in IFOAM ter s Kodeksom za dobro počutje domačih živali. Zakon o zaščiti živali iz leta 1954 sporoča, da je odstranjevanje rogov brez uporabe anestetikov kaznivo dejanje. Odstranjeni rogovi naj bi olajšali rejo goveda v omejenih hlevih in zmanjševali nevarnost poškodb, vendar pa množično zaznavamo, da v prostih rejah, kjer imajo krave rogove, skoraj ni poškodb. Seveda so pri reji potrebni ljubezen do živali, spoštljivo ravnanje in dobri medsebojni odnosi.

Vzreja brezrožnih živali se ponuja kot alternativo odstranjevanju rogov. Preden bi vse krave oropali rogov, bi se bilo vredno poučiti, kakšen pomen ima naravni razvoj krave, njeni naravni proizvodi in čemu bi lahko služili kravji rogovi ter gnoj kot eden od temeljev metodologije biološko-dinamičnega kmetovanja, kmetovanja prihodnosti.

Gnoj iz roga

Gnoj iz roga posreduje tlom izredno koncentrirano in oživljavačo moč gnojenja (Steiner 1924) ter spodbuja rast korenin in prvih poganjkov. Škropi se v obliki večjih kapljic po njivi ob pripravi setve in po travinju pred začetkom rasti (po košnji ali po paši). Gnoj iz roga, imenovan tudi Preparat 500, se uporablja tudi v primeru suše. Takrat se škropi na rastline in na zemljo zvečer in lahko zmanjša ali prepreči škodo. Zemlja diha v teku leta, tako da se spomladi začne izdih in jeseni vdih. Tekom dne se ritem odigrava v malem, ko se zjutraj začne izdih, zvečer pa vdih. Primeren čas za škropljenje pripravka Gnoj iz roga je torej zvečer. Tla pri večernem vdihavanju sprejmejo vase tokove sil, ki izhajajo iz pripravka. Rudolf Steiner piše, da pozimi v zemlji delujejo posebno močne sile kristalizacije, zato je prav v tem času potrebno počivanje z gnojem napolnjenih rogov v zemlji. Z drugimi besedami, v tem obdobju mineralne snovi v tleh oddajajo sevanja, ki so zelo pomembna za rast rastlin. Če vreme to dovoljuje, se tudi v zimskem času dobro obnese škropljenje z Gnojem iz roga. Primerjalni poskusi ugotavljajo, da ustvarjajo rastline, škropljene s tem preparatom, mnogo več in globlje korenine kot enake rastline brez uporabe tega škropiva.

» MAJA KLEMEN COKAN, KGZS-ZAVOD CELJE



NAGRADNA UGANKA

Začetnice besed dajo geslo. Geslo pošljite do 10. marca na naslov Kmetijsko gozdarska zbornica Slovenije, uredništvo Zelene dežele, Gospodinjaska 6, 1000 Ljubljana, s pripisom NAGRADNA UGANKA.

Odgovor lahko pošljete tudi po e-pošti na naslov zelena.dezela@kgzs.si s svojim imenom in naslovom.

Izmed pravih odgovorov bomo izžrebali pet nagrajencev, ki bodo prejeli praktične nagrade. Geslo prejšnje uganke je bilo ADVENTNI ČAS.

Izmed prispelih odgovorov smo izžrebali pet nagrajencev: Marija Sotler, Artiče; Damijan Golež, Šmarje pri Jelšah; Anton Rok, Grahovo; Vida Luin, Štanjel; Bernarda Androjna, Studenec. Čestitamo!

Dela prost dan									
Znamenje horoskopa (Pisces)									
----- v sili									
Pozno ozelenela drevesna vrsta									
Zgodnja sorta krompirja									
Godovnik 19. marca									
Plin z neprijetnim vonjem (NH ₃)									
Rod cvetočih rastlin z razkošnimi cvetovi (Iris)									
Nekdanja ploščinska mera (57,55 arov)									
Prvi pomladni mesec									
Pripomoček za plezanje									
Ime filmskega igralca Schwarzeneggerja									
Igra s ploščicami z različnim številom pik									

Preizkušene in okusne sorte krompirja za pridelavo v Sloveniji



CORINNA
Za vrt in profesionalce

ALONSO
Odličen v suši, lep in okusen

BERNINA
Debeli gomolji za ozimnico

ZNAČILNOSTI	ZRELOSTNI RAZRED	BARVA KOŽICE/MESA	PRIDELEK	JEDILNI TIP	EMBALAŽA V kg	ZA VRT
CORINNA	zelo zgodnja	rumena/rumena	velik	B	25, 5 in 2,5	
ANUSCHKA	zelo zgodnja	rumena/rumena	srednje velik	AB	25 in 2,5	
BELLAROSA	zelo zgodnja	rdeča/rumena	srednje velik	B	25 in 10	
MARABEL <i>Bio</i>	zgodnja	rumena/rumena	velik	AB	25, 10, 5 in 2,5	
ALONSO	od zg. do sr. zgodnja	rumena/rumena	velik do zelo velik	AB do B	25	
BERNINA	srednje zgodnja	rumena/rumena	velik do zelo velik	AB	25	/
RED FANTASY	srednje zgodnja	rdeča/rumena	velik	B	25	/
OTOLIA <i>Bio</i>	srednje zgodnja	sv. rjava/rumena	velik	B	25	
JELLY <i>Bio</i>	srednje pozna	sv. rjava/rumena	zelo velik	BC	25	/

V ponudbi še več sort, tudi slovenske!






Več informacij o sortah krompirja za vrt in ozimnico na www.agrosaat.si ter na letaku na prodajnih mestih.

Sorte, ki so odporne na sušo in vročino

NAGRADNA KRIŽANKA



								HUD NALIV Z MOČNIM VETROM IN TRESKANJEM	FRANCOSKI VOZNIK RALLYJA (SEBASTIEN)	GORENJSKI IZRAZ ZA MOČNIK	DOLGA IN TANKA VLAKNASTA TVORBA	(PRE-)VELIKA KOLIČINA MATERIAL. DOBRIN	VODJA SLOVESNOSTI, OBREDNIK	ANGELA MERKEL		
							ODPRTINA V ORGANU SREDI OBRAZA									
							SEBIČNOST									
							IME MADŽARSKEGA AVTOKRATSKEGA VODITELJA								ZVENEČI SOGLASNIK, ZVOČNIK	
							IVAN ERŽEN			ODVETNIK	NAJHUJŠA JEZA					
							MADŽARSKI PREMIER				TRUDI SE ZA OBNOVO FAŠIZMA					
	ZABOJ IZ LETVIC ZA SADJE ALI KROMPIR	OBROT KOTNE FUNKCIJE V MATEMATIKI	DEL KOPNEGA, KI ŠTRLI V MORJE	SURFAR ALI BORDAR	AGRARNI EKONOMIST ERJAVEC	TKANINA NA MIZI PODALJŠAN GOBEC		FRANCOSKI IGRALEC (ALAIN)								
PROSTOR ZA PRTLJAGO ALI OBLAČILA								DOGAJANJE V UKRAJINI FIZOL S PISANIMI ZRNI								
GRŠKA BOGINJA LOVA, APOLONOVA DVOJČICA								POŽIVILO V KAVI								
ZAPOREDNI ČRKI			BAKHOV SPREM-LJEVALEC OKSIDACIJA ŽELEZA					SOVICA IZ PRAVLJICE SVETLANE MAKAROVIČ				SPLETNA DOMENA AVSTRUJE DAJALEC ENERGIJE				
NERODEN, NEPRI-PRAVEN ČLOVEK							NOTRANJSKO NASELJE JUŽNO OD CERKNICE	OBLEP-LJEVALEC S FOLIJO PEVKA BOTO							MOŽICELJ CEPE-TAVCEK	
MLADINSKA PISATE-LJICA HRVATIN					IME PETIH RIMSKIH PAPEŽEV PLOŠČATA MOR. RIBA									OGLJIK TIP NEKDANJE SREDNJE SOLE		
AVTOR: MARKO BOKALIČ	NENARAVNA, IZUMETNIČENA PODOBA	UMETNOST (LATINSKO) ANGLEŠKI SKLADATELJ (EDWARD)				PLENENJE DIVJADI DRUGA NAJDALJŠA ITAL. REKA			GOSTA TKANINA Z IZRAZITIMI REBRI	SITEN NEZADOLJNEŽ						
SKUPINA ISTOVRSTNIH CELIC				BAJTAR, KOČAR NAŠA DRUŽINSKA REVUJA						TEPEC (NAREČNO) 2. ČRKA GRŠKE ABECEDA						
ZVEZDNA KOPICA V OZVEZDJU BIK, GOSTOSEVCI							NEKDANJI NORVEŠKI BIATLONEC BJÖRN-DALEN	IVO BAN SKUPEK BILK, LAS ALI DLAKE				GLSBNENIK GJURIN PAS ŽELEZNIŠKE PROGE				
KRVNI SORODNIKI PO OČETOVNI STRANI						NEKDANJA ŽENSKA BLUZA, OPLEČNIK ALUMINIJ										
SIN EVE IN ADAMA, KI JE UBIL BRATA ABELA					OTOŽNA PESEMJ, ELEGIJA											
PODROČJE, OBMOČJE, PREDEL					V VOJNI IN POTRESU PRIZADETO SIRSKO VELEMESTO				NAŠ TV KOMIK (TILEN)							

Geslo križanke pošljite do 15. marca na naslov Kmetijsko gozdarska zbornica Slovenije, uredništvo Zelene dežele, Gospodinjska 6, 1000 Ljubljana, s pripisom NAGRADNA KRIŽANKA.

Odgovor lahko pošljete tudi po elektronski pošti na naslov zelena.dezela@kgzs.si, seveda s pripisom NAGRADNA KRIŽANKA in vašimi podatki.

Med pravilnimi odgovori bomo izžrebali pet nagrajencev, ki bodo prejeli praktične nagrade.

Med prispelimi odgovori (pravilna rešitev je bila SREČNO IN SRČNO NOVO LETO) bodo nagrado prejeli: Mitja Ajdič, Logatec; Marija Cesar, Ljubljana; Natalija Ferko Grabnar, Bodonci; Lado Kovač, Krmelj; Urška Taler, Zgornje Gorje. Čestitamo!

S kmetije za Vas

Kmetijsko-gozdarska zbornica Slovenije,
ČZD Kmečki glas s časopisom
Kmečki glas in Časnik Finance
s portalom Agrobiznis vabijo
k sodelovanju v akciji S kmetije za Vas.

KDO LAHKO SODELUJE?

Kmetije, ki pridelujejo, predelujejo in prodajajo pridelke in izdelke ali tržijo turistične in druge storitve. Kmetije, ki so v zadnjih petih letih v akciji že sodelovale, do prijave niso upravičene.

KAJ IN KAKO OCENJUJEMO?

Prijavljene kmetije obišče strokovna komisija, ki jo sestavljajo predstavniki organizatorjev. Ocenjujejo izvirnost, domiselnost, učinkovitost promocije in prodaje ter celostno podobo kmetije. Komisija si bo vašo kmetijo ogledala po predhodni najavi v mesecu juniju.

KJE BODO RAZGLAŠENI ZMAGOVALCI?

Na sejmu AGRA v Gornji Radgoni bodo predstavljene kmetije in zmagovalki v skupini pridelava/predelava in skupini turizem/storitve. Zmagovalni kmetiji prejmeta priznanje zlata sončnica, denarno nagrado v vrednosti 300 evrov in brezplačen oglas v Zeleni deželi v vrednosti 650 evrov. Vse sodelujoče kmetije prejmejo priznanje za sodelovanje in letni dostop do www.finance.si.

Vse kmetije bodo predstavljene tudi v tedniku Kmečki glas in na spletnem portalu www.kmeckiglas.com, na portalu agrobiznis.finance.si, v glasilu KGZS Zelena dežela ter na spletni strani www.kgzs.si.

O vsaki kmetiji bo izdelan tudi krajši videoposnetek.

KAKO IN DO KDAJ SE LAHKO PRIJAVITE?

Prijavite se lahko od
18. 2. do 18. 3. 2023
po e-pošti kgzs@kgzs.si
ali pisno na
KGZS, Gospodinjska 6,
1000 Ljubljana
s pripisom
»S KMETIJE ZA VAS«.

V prijavi navedite ime in priimek ter točen naslov, številko prenosnega telefona ter kratek opis kmetije in vaše ponudbe.