



Kmetijsko gozdarska zbornica Slovenije

KMETIJSKO GOZDARSKI ZAVOD
CELJE

Oddelek za kmetijsko svetovanje

Trnoveljska cesta 1
3000 Celje

Tel.: 03 490 75 85, Fax: 03 425 55 30

E-pošta: rok.samec@ce.kgzs.si

Celje, 3. 8. 2020

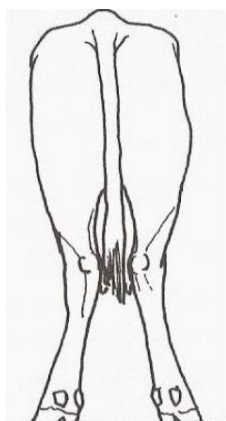


KMETIJSKA
SVETOVALNA
SLUŽBA
SLOVENIJE

Spremljanje stanja parkljev pri govedu

Velikokrat spregledan dejavnik pri reji krav in telic je stanje parkljev naših živali bodisi v hlevu ali na pašniku. Le ta ima pomembno vlogo pri zagotavljanju dobrobiti živali in uspešnosti naše reje. Zaradi zmanjšane prireje to pomeni tudi manj prihodka na kmetiji, česar si ne želimo. Na samo zdravje parkljev ima velik vpliv tudi ustrezen in uravnotežen krmni obrok ter okolje (hlev, pašnik) kjer lahko pride do poškodb, morebitnih vnetij in posledično šepavosti živali.

Pogostost obolenj parkljev v literaturi pripisujejo neustrezni prehrani živali. To pomeni premalo vlaknine ali prebitek beljakovin ali nebeljakovinskih snovi v obroku, pomanjkanje nekaterih mikroelementov (npr. cink, jod, mangan in selen) in vitaminov (npr. A, D, E in biotin), kar moti tvorbo roževine. Tudi prevelika telesna masa negativno vpliva na boleznih parkljev. Z letno korekcijo parkljev lahko preprečimo nastanek pojavov nekaterih obolenj. Zato je potrebno parklje redno pregledovati in korigirati. Priporoča se, da parklje vsaj dvakrat letno pregledamo in korigiramo, na primer pred presušitvijo in približno dva do tri mesece po telitvi. Podatki iz prakse kažejo, da krave kar 90 %, gledano na celotno populacijo, obolevajo na zadnjih nogah in sicer predvsem na zadnjih zunanjih parkljih. Zelo pogosta deformacija zadnjih nog je x stoja (skica 1), ki je posledica razbremenjevanja zunanjega parklja s prenosom teže na notranji parkelj. Poglavitni cilj korekcije parkljev je, da dosežemo enakomerno obremenjenost parkljevih površin.



Skica 1: x stoja pri kravi
(Zemljič, 1992, izvzeto iz Lebar, 2011)

Pri lisasti pasmi je bilo ugotovljeno, da so krave z ustrezno obrezanimi parklji imele boljšo konzumacijsko sposobnost vlaknin in stabilnejšo fermentacijo krme v vampu. Mlečnost se pri teh kravah ni izboljšala, se je pa povečala vsebnost beljakovin in maščob v mleku. Torej ustrezna nega parkljev pozitivno vpliva na samo uspešnost prireje in je osnovni predpogoj za preprečevanje obolenj parkljev pri telicah in kravah. Za visoko produktivne molznice se tudi priporoča, da se enkrat dnevno sprehodijo preko kopeli ali pa uporabimo suho krtačno čiščenje parkljev. Za kopeli uporabimo različne, živalim in okolju prijazne pripravke.

S pašo, ki sodi med najstarejše načine reje, lahko izboljšamo zdravstveno stanje parkljev. Živali se lahko neomejeno gibljejo oz. brez omejitev ležejo in tako razbremenijo parklje. Torej živali na paši so manj dovzetne na bolezni parkljev. Pri reji krav na betonskih ali gumijastih tleh, raziskave kažejo podobno verjetnost za razvoj poškodb. Možnosti, da postane krava sčasoma šepava pa so večje pri reji na betonskih tleh.

Previdnost velja tudi pri samem nakupu živali in sicer moramo paziti, da preprečimo vnos določenih bolezni v lastno čredo, kot je npr. digitalni dermatitis. Za temeljit pregled parkljev in izvajanje funkcionalne korekcije ter zagotavljanje dolgoročnega zdravja parkljev in posledično tudi živali, je pomembna tudi kvalitetna stojnica, ki omogoča umiritev in fiksacijo goveda, ter izvedbo natančnega pregleda in korekcije. Korekcijo parkljev lahko izvajajo rejci sami, ki morajo biti za to ustrezno usposobljeni. Rejec si lahko pridobi ustrezno znanje na različnih izobraževanjih in tečajih za funkcionalno korekcijo parkljev in v okviru različnih krožkov.

Pri govejih pitancih korekcijo parkljev opravljamo bolj po redko – glede na potrebe. Več si lahko ogledati v filmu iz spleta <https://www.rainews.it/tgr/fjk/video/2020/02/tdd-skrivnosti-ustreznega-obrezovanja-parkljev-pri-govedu-Kmetijsko-gozdarski-zavod-Nova-Gorica-75f000e8-0230-4f61-baf3-30916c25317d.html> .

Pripravil:
Rok Samec, mag. kmet.,
svetovalec specialist II (za področje živinoreje)

Viri:
Orešnik A., Lavrenčič A. 2013. Krave molznice: prehrana, zdravstveno varstvo in reprodukcija. Ljubljana, Kmečki glas.

Slatnar J., Indihar J. 2019. Zdravje parkljev. Kmečki glas str. 8, 21. avgust 2019.

Toplak A. 2019. Oskrba parkljev pri kravah molznicah, spletni vir <http://www.kgz-ptuj.si/nasveti/govedoreja/ArtMID/804/ArticleID/1146> (29. jul.2020).

Lebar E. 2011. Vpliv lastnosti nog na gospodarnost prireje mleka pri lisasti pasmi goved. Dipl. delo. Ljubljana, Univ. v Ljubljani, Biotehniška fakulteta, Oddelek za zootehniko: 36 str. http://www.digitalna-knjiznica.bf.uni-lj.si/vs_lebar_ervin.pdf (28. jul. 2020).

Smolinger J. 2014. Šepavost pri kravah: vzroki in posledice. Mag. delo. Maribor, Univ. v Mariboru, Fakulteta za kmetijstvo in biosistemske vede: 47 str. <https://dk.um.si/Dokument.php?id=69577> (29. jul. 2020).